

## Mérési eredmények adatai, elemzése

### Országos digitális kompetenciamérés 2022

- Hogyan viszonyul az iskola mérési teljesítménye az országos átlaghoz és a hozzá hasonló iskolák átlagához (kompetenciatípusonként és mért évfolyamonként)?**

#### Átlageredmények

Mérési terület	Évfolyam	Képzési forma	Átlageredmény (megbízhatósági tartomány)					
			A feladatellátási helyen	Országos	Az első viszonyítási csoport		A második viszonyítási csoport	
					Neve	Eredménye	Neve	Eredménye
Matematika	6.	Ált. isk.	1394 (1356;1436)	🔴 1493 (1492;1494)	Budapesti ált. isk.	🔴 1541 (1538;1544)	Budapesti nagy ált. isk.	🔴 1553 (1550;1556)
Matematika	8.	Ált. isk.	1453 (1399;1519)	🔴 1602 (1601;1603)	Budapesti ált. isk.	🔴 1641 (1637;1643)	Budapesti nagy ált. isk.	🔴 1654 (1650;1657)
Szövegértés	6.	Ált. isk.	1400 (1352;1467)	🔴 1475 (1474;1476)	Budapesti ált. isk.	🔴 1528 (1525;1531)	Budapesti nagy ált. isk.	🔴 1539 (1536;1543)
Szövegértés	8.	Ált. isk.	1400 (1342;1448)	🔴 1535 (1534;1536)	Budapesti ált. isk.	🔴 1568 (1565;1570)	Budapesti nagy ált. isk.	🔴 1580 (1576;1583)
Természettudomány	6.	Ált. isk.	1404 (1348;1446)	🔴 1500 (1499;1501)	Budapesti ált. isk.	🔴 1553 (1550;1556)	Budapesti nagy ált. isk.	🔴 1564 (1561;1567)
Természettudomány	8.	Ált. isk.	1419 (1351;1483)	🔴 1587 (1585;1588)	Budapesti ált. isk.	🔴 1623 (1619;1626)	Budapesti nagy ált. isk.	🔴 1635 (1631;1638)
Angol idegen nyelv	6.	Ált. isk.	1610 (1518;1711)	😊 1500 (1499;1502)	Budapesti ált. isk.	😐 1562 (1557;1565)	Budapesti nagy ált. isk.	😐 1572 (1567;1576)
Angol idegen nyelv	8.	Ált. isk.	1491 (1412;1569)	🔴 1617 (1616;1618)	Budapesti ált. isk.	🔴 1681 (1678;1686)	Budapesti nagy ált. isk.	🔴 1694 (1690;1699)
Német idegen nyelv	6.	Ált. isk.	1248 (1197;1296)	🔴 1500 (1498;1502)	Budapesti ált. isk.	🔴 1594 (1586;1601)	Budapesti nagy ált. isk.	🔴 1613 (1605;1620)

- 😊 A feladatellátási hely eredményénél szignifikánsan alacsonyabb az adott érték
- 😐 A feladatellátási hely eredménye nem különbözik szignifikánsan az adott értéktől
- 🔴 A feladatellátási hely eredményénél szignifikánsan magasabb az adott érték

A 2022. évi mérésnél a 6. évfolyamon, mind a két mérési területen a telephely eredményénél szignifikánsan magasabb az érték országosan is, a budapesti általános iskolákban is és a budapesti nagy általános iskolákban is. 8. évfolyamon is mindkét mérési területen a telephely eredményénél szignifikánsan magasabb az érték országosan is, a budapesti általános iskolákban is és a budapesti nagy általános iskolákban is.

Új mérési terület a 2022. évben a természettudományi mérés. Iskolánk tanulóinak átlageredménye mindkét évfolyamon szignifikánsan alacsonyabb, mint az országos, a budapesti általános iskolák és a budapesti nagy általános iskolák értékei.

**Angol idegen nyelvi mérési területen 6. évfolyam szignifikánsan magasabb tanulóink átlageredménye minden viszonyítási területnél.** 8. évfolyamon angol idegennyelvi mérési területen tanulóinak átlageredménye szignifikánsan alacsonyabb, mint az országos, a budapesti általános iskolák és a budapesti nagy általános iskolák értékei.

6. és 8. évfolyamon is német idegennyelvi mérési területen a telephely eredményénél szignifikánsan magasabb az érték országosan is, a budapesti általános iskolákban is és a budapesti nagy általános iskolákban is.

**Kimutatható-e változás vagy tendencia e téren az utolsó öt évben?**

A feladatellátási hely eredménye az eddigi kompetenciamérésekben

Mérési terület	Évf.	Képzési forma	Átlageredmény (megbízhatósági tartomány)			
			OKM2022	OKM2021	OKM2019	OKM2018
Matematika	6.	Ált. isk.	1394 (1356;1436)	☹️ 1336 (1300;1381)	☹️ 1351 (1301;1407)	☹️ 1393 (1346;1446)
Matematika	8.	Ált. isk.	1453 (1399;1519)	☹️ 1538 (1476;1636)	☹️ 1540 (1494;1592)	☹️ 1546 (1506;1585)
Szövegértés	6.	Ált. isk.	1400 (1352;1467)	☹️ 1404 (1346;1473)	☹️ 1390 (1335;1476)	☹️ 1357 (1303;1425)
Szövegértés	8.	Ált. isk.	1400 (1342;1448)	☹️ 1513 (1425;1640)	☹️ 1498 (1431;1562)	☹️ 1532 (1478;1580)
Természet-tudomány	6.	Ált. isk.	1404 (1348;1446)			
Természet-tudomány	8.	Ált. isk.	1419 (1351;1483)			
Angol idegen nyelv	6.	Ált. isk.	1610 (1518;1711)			
Angol idegen nyelv	8.	Ált. isk.	1491 (1412;1569)			
Német idegen nyelv	6.	Ált. isk.	1248 (1197;1296)			

- 🟢 A feladatellátási hely 2022. évi eredménye az adott év eredményénél szignifikánsan magasabb
- ☹️ A feladatellátási hely 2022. évi eredménye nem különbözik szignifikánsan az adott év eredményétől
- ☹️ A feladatellátási hely 2022. évi eredménye az adott év eredményénél szignifikánsan gyengébb

6. évfolyamon matematika mérési területen az adott év eredménye szignifikánsan nem különbözik az előző évek eredményeitől. 6. évfolyamon szövegértés mérési területen a telephely 2022. évi eredménye nem különbözik szignifikánsan az előző évek eredményeitől. 8. évfolyam matematika mérési területen az előző évekhez viszonyítva az eredmények nem különböznek szignifikánsan, a 2018.évhez képest némi javulás mutatkozik. Szövegértés mérési területen a 2018. és a 2019. évi eredmények a 2021. évi mérési eredményeknél szignifikánsan gyengébbek. A 2022. évi mérés szignifikánsan nem különbözik az előző évi méréstől.

***A 2022. évi mérés eredménye mindkét mérési területen, mindkét évfolyamon nem különbözik szignifikánsan az előző év átlageredményétől.***

**Feladat: A szakmai munkaközösségek tevékeny bevonása az Intézkedési terv elkészítésébe.**

- **Hogyan viszonyul az iskolában az alapszintet el nem érők aránya az országos átlaghoz és a hozzá hasonló iskolák átlagához (kompetenciatípusonként és mért évfolyamonként)?**

### Az alapszintet el nem érő tanulók aránya

Mérési terület	Évfolyam	Képzési forma	Alapszint	Az alapszint alatt teljesítő tanulók aránya (%)		
				A feladatellátási helyen	Országosan	A megfelelő képzési típusban/településtípusban
Matematika	6.	Ált. isk.	3. képességszint	61,3	38,4	28,1
Matematika	8.	Ált. isk.	4. képességszint	75,7	43,4	34,7
Szövegértés	6.	Ált. isk.	3. képességszint	29,0	26,2	16,9
Szövegértés	8.	Ált. isk.	4. képességszint	78,4	41,0	33,4
Természet-tudomány	6.	Ált. isk.	3. képességszint	53,3	32,2	23,1
Természet-tudomány	8.	Ált. isk.	4. képességszint	75,0	43,1	35,5
Angol idegen nyelv	6.	Ált. isk.	A1 képességszint	21,7	33,2	20,5
Angol idegen nyelv	8.	Ált. isk.	A2 képességszint	69,7	40,6	27,6
Német idegen nyelv	6.	Ált. isk.	A1 képességszint	100	56,7	38,3

Az alapszintet el nem érő tanulók aránya a 2022. évi mérésen mindkét évfolyamon, mindkét mérési területen magasabb az országos aránynál és a megfelelő képzési típusban/településtípusban aránynál. Nagyon magas az alapszintet el nem érő tanulók aránya 8. évfolyamon minden mérési területen. Legmagasabb az alapszint alatt teljesítő tanulók aránya 6. évfolyamon német idegen nyelvből (100%). Az országos átlagot leginkább a 6. évfolyam szövegértés mérési terület aránya közelíti meg. A megfelelő képzési típusban/településtípusban az alapszint alatt teljesítő tanulók aránya sokkal alacsonyabb, mint a telephelyen.

***Tanulóink több mint fele nem éri el az alapszintet a legtöbb mérési területen. Kivétel 6. évfolyamon az angol idegen nyelv és a szövegértés mérési terület.***

***Feladat: A matematikai és szövegértési kompetenciákat sokkal szélesebb körben kell fejleszteni. A megfelelő szakosellátottságot biztosítani szükséges. Tanórán rendszeres képesség szerinti differenciált oktatást kell alkalmazni.***

## 6. évfolyam

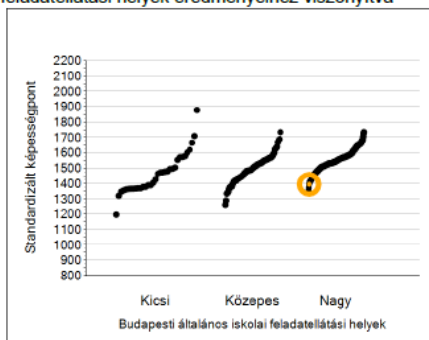
### Matematika

A feladatellátási hely létszámadatai általános iskola képzési formában 6. évfolyamon

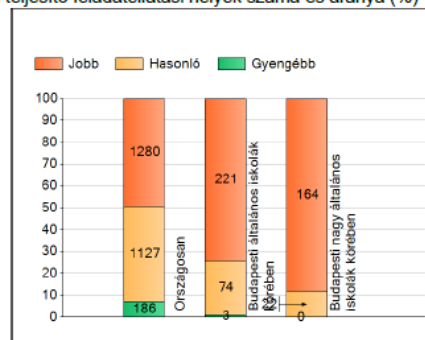
Csoport neve*	Tanulók száma						
	Összesen	SNI	Mentesült**	BTMN	HHH	Figyelembe vehető***	Jelentésben szereplő
a	18	4	2	1	1	14	14
b	21	4	0	2	0	17	17
<b>Összesen</b>	<b>39</b>	<b>8</b>	<b>2</b>	<b>3</b>	<b>1</b>	<b>31</b>	<b>31</b>

### Átlageredmények

Az Önök eredményei a budapesti általános iskolai feladatellátási helyek eredményeivel viszonyítva



A szignifikánsan jobban, hasonlóan, illetve gyengébben teljesítő feladatellátási helyek száma és aránya (%)



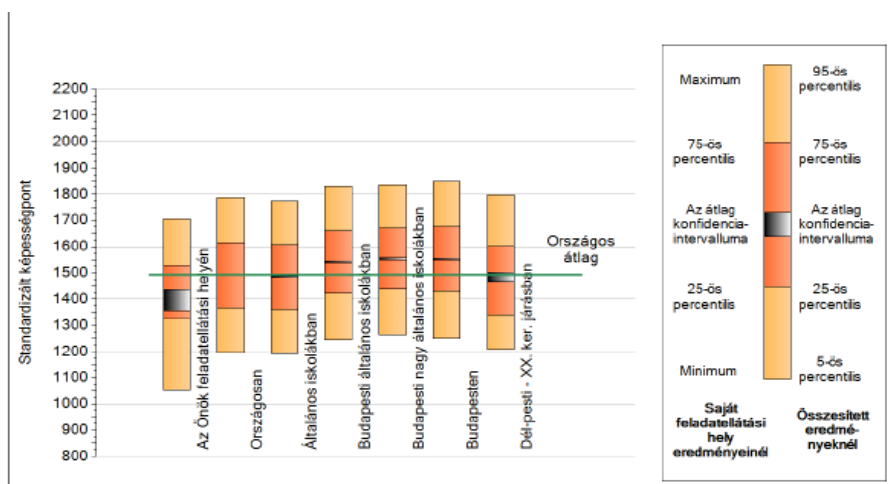
A tanulók átlageredménye és az átlag megbízhatósági tartománya (konfidencia-intervalluma)

Az Önök feladatellátási helyén	1394 (1356;1436)		
Országosan	1493 (1492;1494)		
Általános iskolákban	1485 (1484;1486)		
Községi általános iskolákban	1448 (1446;1450)		
Városi általános iskolákban	1469 (1467;1471)		
Megyeszékhelyi általános iskolákban	1517 (1515;1520)	Budapesti kis általános iskolákban	1455 (1440;1469)
Budapesti általános iskolákban	1541 (1538;1544)	Budapesti közepes általános iskolákban	1500 (1494;1506)
8 évfolyamos gimnáziumokban	1653 (1649;1657)	Budapesti nagy általános iskolákban	1553 (1550;1556)

A tanulók átlageredménye szignifikánsan alacsonyabbak a két budapesti viszonyítási területnél. Országosan 186 iskola teljesített gyengébben. Leginkább a községi általános iskolák átlagát közelítettük meg, de még ott is 91 képességpont a különbség. Legszenbetűnőbb a különbség a 8 évfolyamos gimnáziumok és a budapesti nagy általános iskolák tekintetében.

### A képességeloszlás néhány jellemzője

A tanulók képességeloszlása az Önök telephelyén és azokban a részpopulációkban, amelyekbe Önök is tartoznak



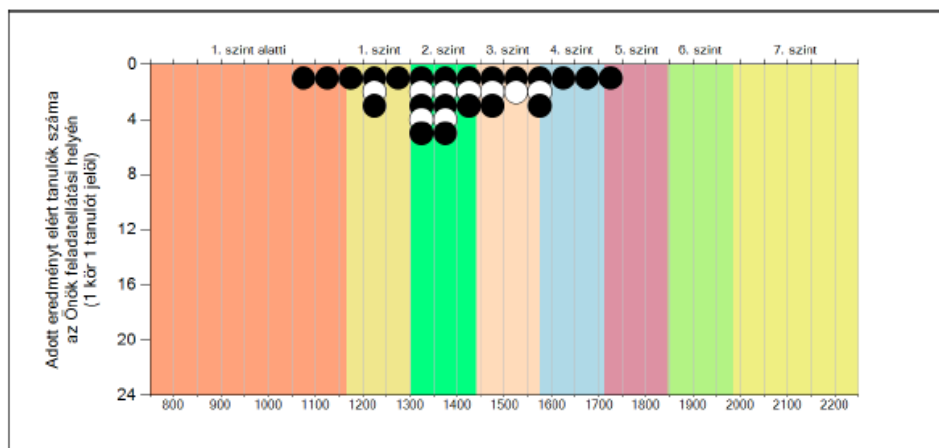
A tanulók képességeloszlása az egyes részpopulációkban

	Min. / 5-ös perc.	25-ös perc.	Átlag (konf. int.)	75-ös perc.	Max. / 95-ös perc.
Az Önök feladatellátási helyén	1051	1323	1394 (1356;1436)	1527	1705
Országosan	1195	1367	1493 (1492;1494)	1616	1787
Általános iskolákban	1192	1361	1485 (1484;1486)	1606	1774
Budapesti általános iskolákban	1245	1422	1541 (1538;1544)	1661	1830
Budapesti nagy általános iskolákban	1263	1438	1553 (1550;1556)	1670	1834
Budapesten	1249	1430	1552 (1549;1554)	1675	1846
Dél-pesti - XX. ker. járásban	1209	1341	1482 (1466;1500)	1601	1796

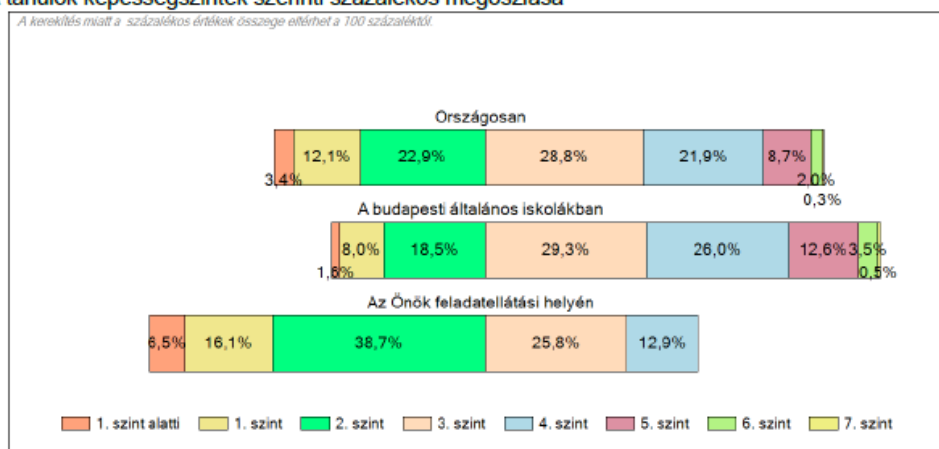
Az átlag konfidencia intervallumon belül számottevő a képességpont különbség. Az átlag konfidencia intervallum tekintetében nálunk a legalacsonyabb az átlag (1394).

A minimum képességpont intézményünkben 1051, ami minden viszonyítási terület eredményétől alacsonyabb. A maximum 1705, ami szintén minden viszonyítási terület eredményétől alacsonyabb.

## Képességeloszlás



### A tanulók képességszintek szerinti százalékos megoszlása

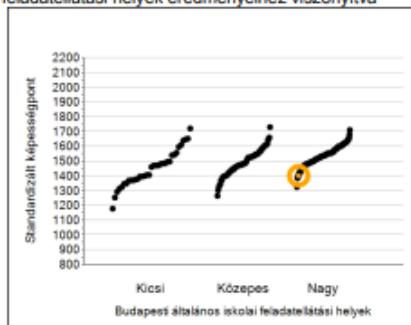


A 2021. évi mérésnél a tanulók 13,3%-a teljesített alapszinten, tanulóink több mint kétharmada (86,7%) az alapszint alatt teljesített. A 2022. évi mérésnél tanulóink 25,8%-a teljesített az alapszinten, ez javulást mutat az előző évi méréshez képest. Tanulóink nagy százaléka még mindig a minimumszinten, vagy az alatt teljesít (61,3%). Az országos vagy a budapesti általános iskolák tanulói között van, aki az 5. és 6. képességszinten is teljesített. Iskolánkban az alapszintet a tanulók 12,9%-a lépte túl, de ez is csak a 4. képességszint.

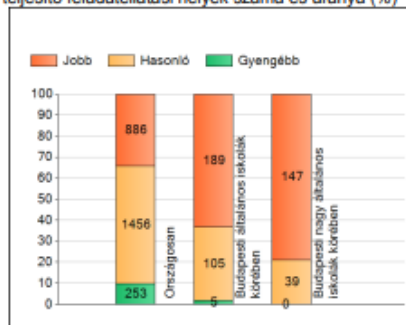
## Szövegértés

### Átlageredmények

Az Önök eredményei a budapesti általános iskolai feladatellátási helyek eredményeihez viszonyítva



A szignifikánsan jobban, hasonlóan, illetve gyengébben teljesítő feladatellátási helyek száma és aránya (%)

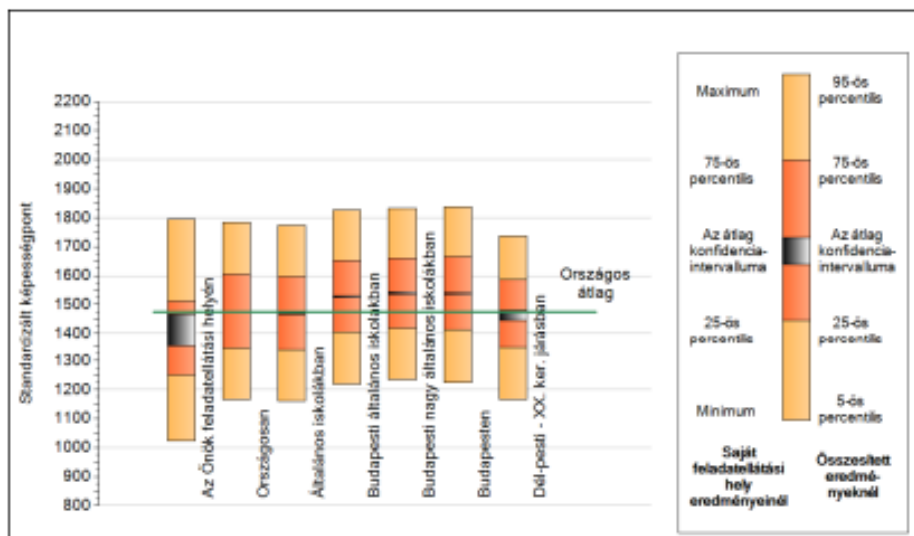


A tanulók átlageredménye és az átlag megbízhatósági tartománya (konfidencia-intervalluma)

Az Önök feladatellátási helyén	1400 (1352;1467)		
Országosan	1475 (1474;1476)		
Általános iskolákban	1467 (1466;1469)		
Községi általános iskolákban	1418 (1416;1421)		
Városi általános iskolákban	1455 (1453;1457)		
Megyeszékhelyi általános iskolákban	1505 (1502;1507)	Budapesti kis általános iskolákban	1460 (1442;1475)
Budapesti általános iskolákban	1528 (1525;1531)	Budapesti közepes általános iskolákban	1491 (1485;1498)
8 évfolyamos gimnáziumokban	1631 (1628;1636)	Budapesti nagy általános iskolákban	1539 (1536;1543)

A tanulók átlageredménye szignifikánsan alacsonyabbak minden viszonyítási területnél. Leginkább a községi általános iskolák átlagát közelítettük meg. Legszenbetűnőbb a különbség a 8 évfolyamos és a budapesti nagy általános iskolák tekintetében.

### A képességeloszlás néhány jellemzője

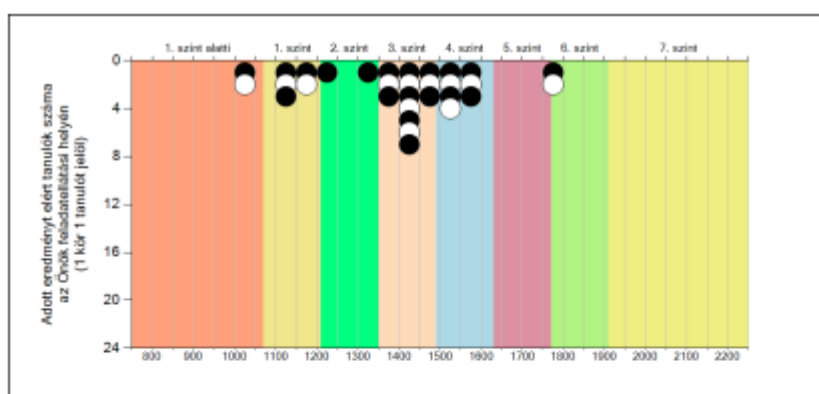


A tanulók képességeloszlása az egyes részpopulációkban

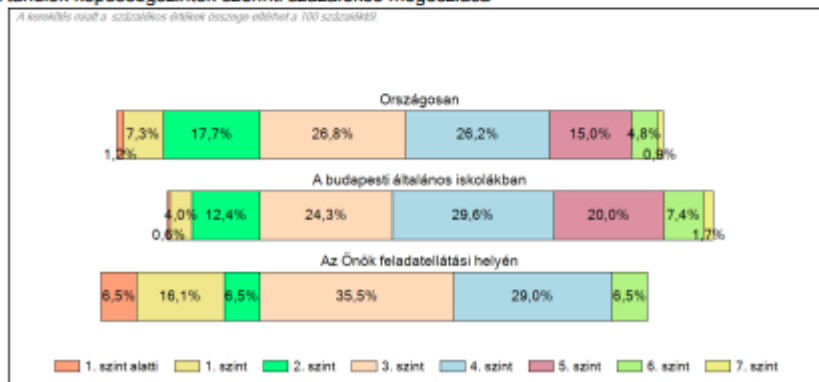
	Min. / 5-ös perc.	25-ös perc.	Átlag (konf. int.)	75-ös perc.	Max. / 95-ös perc.
<b>Az Önök feladatellátási helyén</b>	1022	1251	1400 (1352;1467)	1512	1796
Országosan	1165	1343	1475 (1474;1476)	1604	1783
Általános iskolákban	1161	1337	1467 (1466;1469)	1595	1772
Budapesti általános iskolákban	1219	1406	1528 (1525;1531)	1653	1826
Budapesti nagy általános iskolákban	1234	1420	1539 (1536;1543)	1661	1831
Budapesten	1223	1414	1537 (1535;1541)	1665	1837
Dél-pesti - XX. ker. járásban	1165	1346	1465 (1446;1480)	1587	1736

A minimum (1022) képességpont, ami a legalacsonyabb a részpopulációk tekintetében. A maximum (1796) képességpont, amitől vannak alacsonyabb, de magasabb képességpontok is a részpopulációkban. Ez azt teszi láthatóvá, hogy az átlag konfidencia intervallumban nagy a szórás (115). Illetve az átlagunk jóval az országos átlag alatt van. Tény azonban, hogy vannak tehetséges tanulóink is, akik a tehetséggondozás, differenciálás eredményeként kimagasló eredményt értek el.

## Képességeloszlás



A tanulók képességszintek szerinti százalékos megoszlása



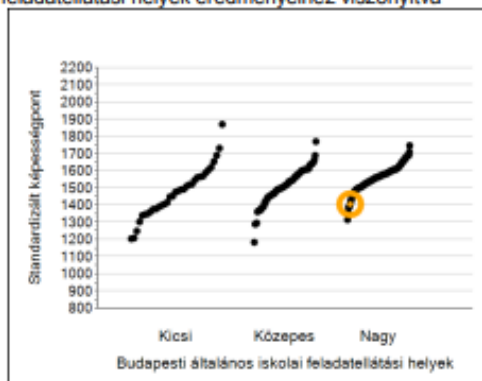
Megfigyelhető tendencia, hogy tanulóink az utóbbi évek mérései kapcsán nem szerepeltek az 1. szint alatt. Ezen az évfolyamon magas SNI-s és a BTMN-s tanulók aránya, ami miatt tanulóink 6,5 %-a ismét az 1. szint alatt teljesített. Egyre nő azoknak az aránya, akik már az 5. szinten teljesítenek. Tény azonban, hogy tanulóink 29,1%-a teljesített az alapszint alatt, 35.5%-a az alapszint felett.

## **Természettudomány**

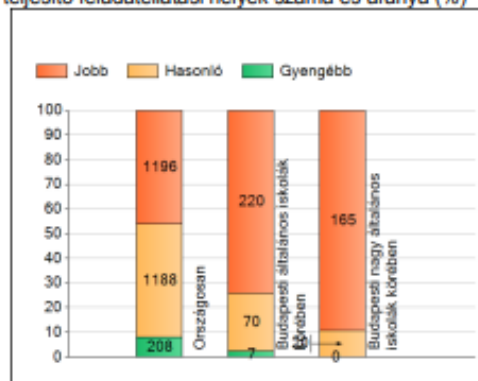


## Átlageredmények

Az Önök eredményei a budapesti általános iskolai feladatellátási helyek eredményeihez viszonyítva



A szignifikánsan jobban, hasonlóan, illetve gyengébben teljesítő feladatellátási helyek száma és aránya (%)



A tanulók átlageredménye és az átlag megbízhatósági tartománya (konfidencia-intervalluma)

<b>Az Önök feladatellátási helyén</b>	<b>1404 (1348;1446)</b>		
Országosan	1500 (1499;1501)		
Általános iskolákban	1493 (1492;1494)		
Községi általános iskolákban	1453 (1450;1455)		
Városi általános iskolákban	1475 (1473;1477)		
Megyeszékhelyi általános iskolákban	1528 (1526;1531)	Budapesti kis általános iskolákban	1489 (1469;1506)
Budapesti általános iskolákban	1553 (1550;1556)	Budapesti közepes általános iskolákban	1511 (1503;1518)
8 évfolyamos gimnáziumokban	1656 (1651;1661)	Budapesti nagy általános iskolákban	1564 (1561;1567)

A tanulók átlageredménye szignifikánsan alacsonyabbak minden viszonyítási területnél. Leginkább a községi általános iskolák átlagát közelítettük meg. Legszenvedősebb a különbség a 8 évfolyamos és a budapesti nagy általános iskolák tekintetében. A mérési területeket tekintve nagyon alacsony a természettudományos mérésben tanulóink átlageredménye. A budapesti általános iskolák tekintetében 7 iskola átlageredménye kevesebb a mi iskolánktól.

## Angol idegen nyelv

### Létszám adatok

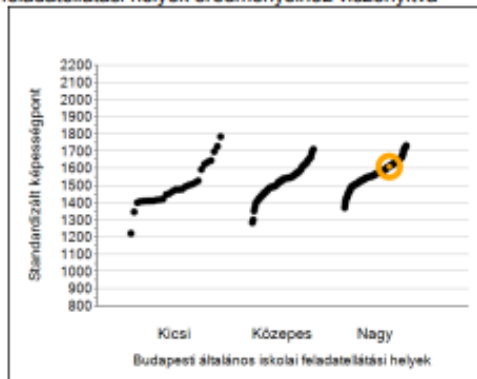
A feladatellátási hely létszámadatai általános iskola képzési formában 6. évfolyamon

Csoport neve*	Tanulók száma						
	Összesen	SNI	Mentesült**	BTMN	HHH	Figyelembe vehető***	Jelentésben szereplő
angol	29	6	2	2	1	23	23
<b>Összesen</b>	<b>29</b>	<b>6</b>	<b>2</b>	<b>2</b>	<b>1</b>	<b>23</b>	<b>23</b>

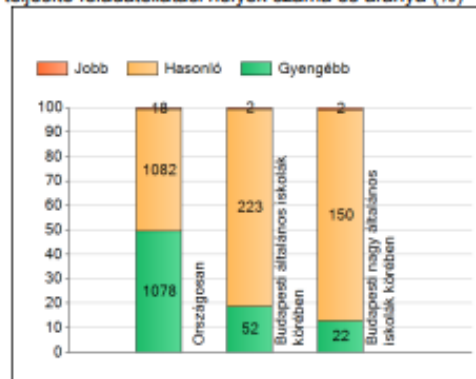
## Átlageredmények



Az Önök eredményei a budapesti általános iskolai feladatellátási helyek eredményeihez viszonyítva



A szignifikánsan jobban, hasonlóan, illetve gyengébben teljesítő feladatellátási helyek száma és aránya (%)



A tanulók átlageredménye és az átlag megbízhatósági tartománya (konfidencia-intervalluma)

<b>Az Önök feladatellátási helyén</b>	<b>1610 (1518;1711)</b>		
Országosan	1500 (1499;1502)		
Általános iskolákban	1493 (1491;1494)		
Községi általános iskolákban	1430 (1427;1433)		
Városi általános iskolákban	1479 (1477;1481)		
Megyeszékhelyi általános iskolákban	1535 (1532;1538)	Budapesti kis általános iskolákban	1500 (1477;1525)
Budapesti általános iskolákban	1562 (1557;1565)	Budapesti közepes általános iskolákban	1529 (1521;1538)
8 évfolyamos gimnáziumokban	1649 (1644;1655)	Budapesti nagy általános iskolákban	1572 (1567;1576)

Angol idegen nyelv mérési területen tanulóink átlageredménye kimagasló. Az angol nyelvi tagozat évek óta népszerű iskolánkban. A tanulóink többsége tehetséges, szívesen tanulják a nyelvet, különféle versenyeken mérik össze tudásukat. Szakosellátottságuk biztosított, nyelvtanáraink szakmailag magas színvonalat nyújtanak.

## Német idegen nyelv

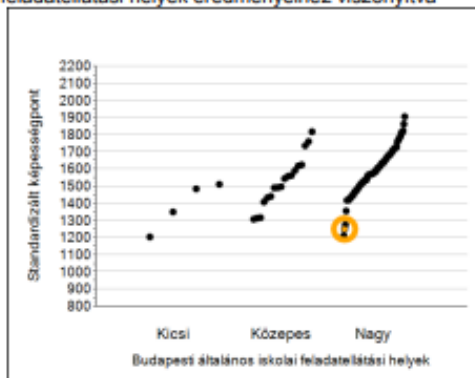
### Létszám adatok

A feladatellátási hely létszámadatai általános iskola képzési formában 6. évfolyamon

Csoport neve*	Tanulók száma						
	Összesen	SNI	Mentesült**	BTMN	HHH	Figyelembe vehető***	Jelentésben szereplő
német	10	2	0	1	0	8	7
<b>Összesen</b>	<b>10</b>	<b>2</b>	<b>0</b>	<b>1</b>	<b>0</b>	<b>8</b>	<b>7</b>

### Átlageredmények

Az Önök eredményei a budapesti általános iskolai feladatellátási helyek eredményeihez viszonyítva



A szignifikánsan jobban, hasonlóan, illetve gyengébben teljesítő feladatellátási helyek száma és aránya (%)



A tanulók átlageredménye és az átlag megbízhatósági tartománya (konfidencia-intervalluma)

<b>Az Önök feladatellátási helyén</b>	<b>1248 (1197;1296)</b>		
Országosan	1500 (1498;1502)		
Általános iskolákban	1491 (1489;1493)		
Községi általános iskolákban	1455 (1451;1458)		
Városi általános iskolákban	1486 (1483;1490)		
Megyeszékhelyi általános iskolákban	1519 (1513;1524)	Budapesti kis általános iskolákban	1425 (1369;1480)
Budapesti általános iskolákban	1594 (1586;1601)	Budapesti közepes általános iskolákban	1508 (1487;1530)
8 évfolyamos gimnáziumokban	1647 (1637;1658)	Budapesti nagy általános iskolákban	1613 (1605;1620)

Német idegen nyelv mérési területen tanulóink átlageredménye minden viszonyítási területhez képest igen alacsony. Országosan vannak ugyan hozzánk hasonlóan teljesítő iskolák, de budapesti viszonylatban nincs. A német nyelvet tanuló gyerekek között sok a gyenge képességű, tanulási nehézséggel küzdő gyerek. Számukra a nyelvtanulás különösen nagy kihívás.

## 8. évfolyam

### Létszámadatok

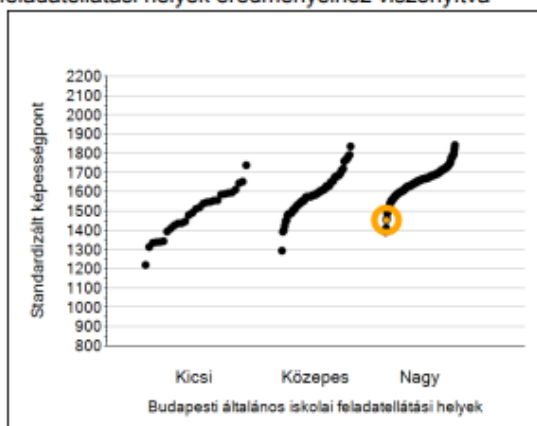
A feladatellátási hely létszámadatai általános iskola képzési formában 8. évfolyamon

Csoport neve*	Tanulók száma						
	Összesen	SNI	Mentesült**	BTMN	HHH	Figyelembe vehető***	Jelentésben szereplő
a	21	2	0	0	3	19	18
b	23	4	1	1	0	19	19
<b>Összesen</b>	<b>44</b>	<b>6</b>	<b>1</b>	<b>1</b>	<b>3</b>	<b>38</b>	<b>37</b>

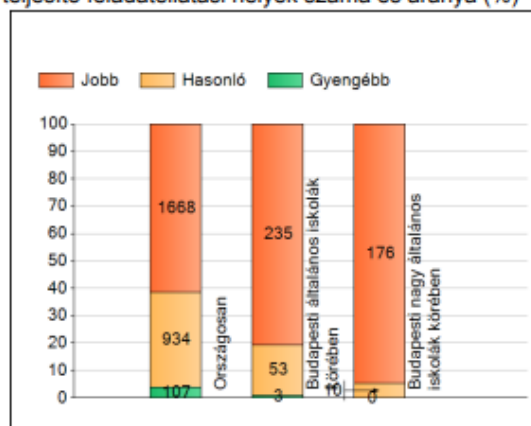
## Matematika

### Átlageredmények

Az Önök eredményei a budapesti általános iskolai feladatellátási helyek eredményeihez viszonyítva



A szignifikánsan jobban, hasonlóan, illetve gyengébben teljesítő feladatellátási helyek száma és aránya (%)

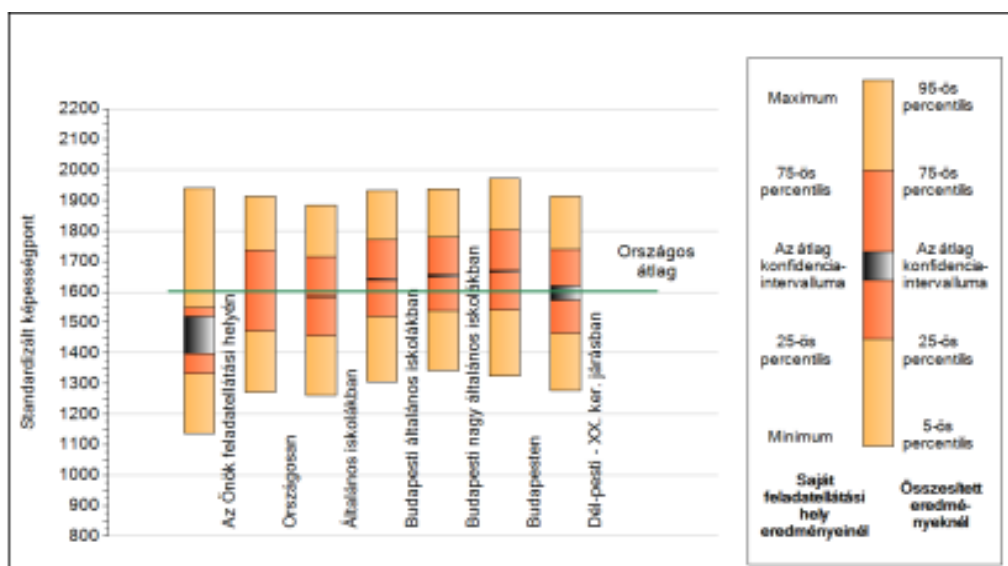


A tanulók átlageredménye és az átlag megbízhatósági tartománya (konfidencia-intervalluma)

<b>Az Önök feladatellátási helyén</b>	<b>1453 (1399;1519)</b>		
Országosan	1602 (1601;1603)		
Általános iskolákban	1584 (1583;1585)		
Községi általános iskolákban	1541 (1539;1543)		
Városi általános iskolákban	1572 (1570;1573)		
Megyeszékhelyi általános iskolákban	1620 (1617;1623)		
Budapesti általános iskolákban	1641 (1637;1643)	Budapesti kis általános iskolákban	1493 (1473;1508)
8 évfolyamos gimnáziumokban	1741 (1737;1746)	Budapesti közepes általános iskolákban	1602 (1594;1612)
6 évfolyamos gimnáziumokban	1764 (1761;1768)	Budapesti nagy általános iskolákban	1654 (1650;1657)

A tanulók átlageredménye alacsonyabbak az összes viszonyítási területnél. Leginkább a budapesti kis általános iskolák átlagát közelítettük meg. Legszembetűnőbb a különbség a 8 évfolyamos gimnázium, a 6 évfolyamos gimnázium és a budapesti nagy általános iskolák tekintetében.

### A képességeloszlás néhány jellemzője

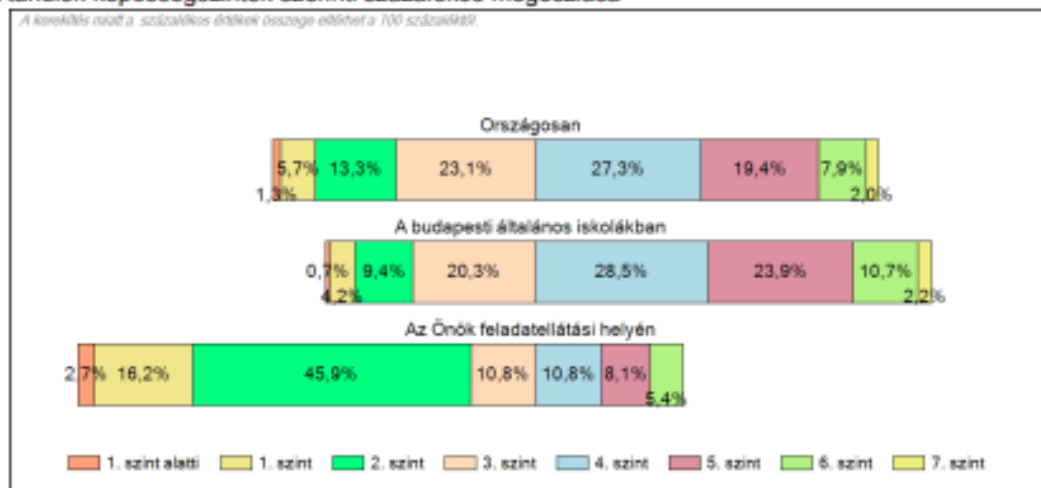


	Min. / 5-ös perc.	25-ös perc.	Átlag (konf. int.)	75-ös perc.	Max. / 95-ös perc.
<b>Az Önök feladatellátási helyén</b>	1137	1333	1453 (1399;1519)	1548	1941
Országosan	1270	1472	1602 (1601;1603)	1735	1912
Általános iskolákban	1261	1457	1584 (1583;1585)	1715	1884
Budapesti általános iskolákban	1305	1519	1641 (1637;1643)	1770	1932
Budapesti nagy általános iskolákban	1341	1537	1654 (1650;1657)	1778	1936
Budapesten	1324	1540	1668 (1665;1671)	1804	1971
Dél-pesti - XX. ker. járásban	1278	1463	1595 (1574;1619)	1739	1912

Az iskola átlag konfidencia intervalluma az országos átlag konfidencia intervallum alatt van. Jól látható, hogy a minimum képességszint jóval alacsonyabb, mint a részpopulációké. A minimum képességszint szignifikánsan különbözik a többi viszonyítási területtől, leginkább az általános iskolák minimum átlagát közelítjük meg. A minimum képességszint 1137, a maximum pedig meglepően magas (1941) a többihez viszonyítva. Ez azt teszi láthatóvá, hogy vannak nagyon gyenge és kimagasló képességű tanulóink is ezen az évfolyamon. Óriási a szórás, a különbség hatalmas a tanulók képességszintjei között.

## Képességeloszlás

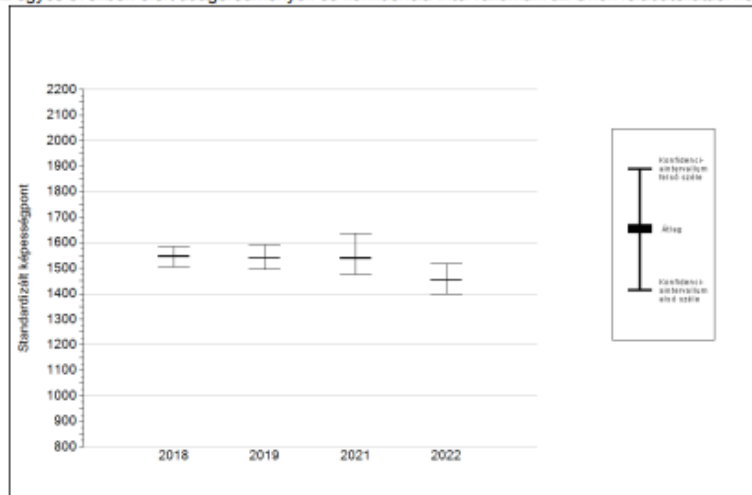
A tanulók képességszintek szerinti százalékos megoszlása



Az 1. szint alatt tanulóink legutóbb a 2016. évben teljesítettek. Sajnos a 2021. évi mérésnél tanulóink 5,9%-a teljesített az 1. szint alatt. A 2022. évi mérésnél csökkent az 1. szint alatt teljesítők aránya (2,7%). Az alapszintet tanulóink 10,8%-a érte el, a minimumszintet 10,8%, a többi tanuló (64,8%) ez alatt teljesített. Tanulóink 13,5%-a az alapszint felett teljesített. Továbbra is probléma a képességszintek közötti óriási különbség a legkevesebb és a legtöbb pontot elért tanulókat összehasonlítva.

## Az átlageredmények alakulása a telephelyen

Az egyes években elért átlageredmények és konfidencia-intervallumaik az Önök feladatellátási helyén



Év	Átlag (konf. int.)	A 2022. évi eredmény és a korábbi évek eredményei közötti különbség (konf.int.)
2022	1453 (1399;1519)	-
2021	1538 (1476;1636) <span style="color:blue">⊕</span>	-85 (-206;14)
2019	1540 (1494;1592) <span style="color:blue">⊕</span>	-87 (-173;1)
2018	1546 (1506;1585) <span style="color:red">⬇</span>	-93 (-174;-17)

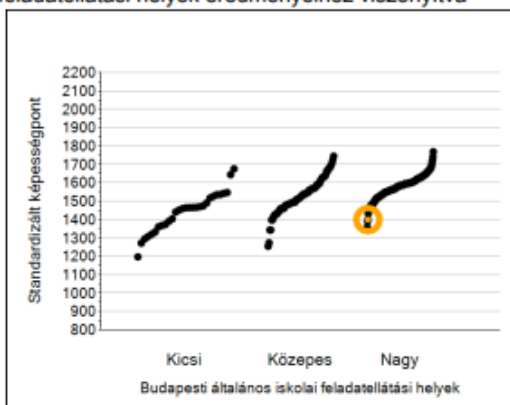
- ⬆ A 2022. évi eredmény szignifikánsan magasabb
- ⊕ Nincs szignifikáns változás a 2022. évi eredményekben
- ⬇ A 2022. évi eredmény szignifikánsan alacsonyabb

Az előző évek eredményei alapján a 2022. évi mérés nem különbözik szignifikánsan a 2021-es és a 2019-es méréstől. A 2018. évi méréstől a 2022. évi eredmény szignifikánsan alacsonyabb.

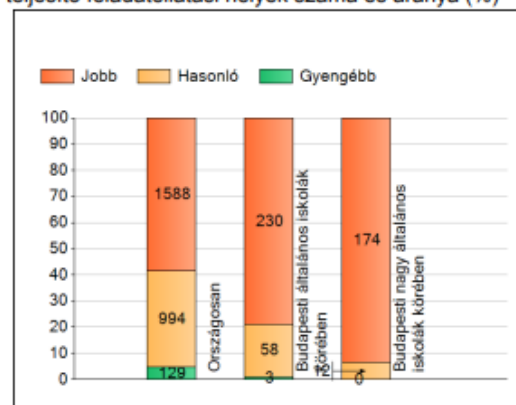
## Szövegértés

### Átlageredmények

Az Önök eredményei a budapesti általános iskolai feladatellátási helyek eredményeihez viszonyítva



A szignifikánsan jobban, hasonlóan, illetve gyengébben teljesítő feladatellátási helyek száma és aránya (%)



Országosan 994 iskola teljesített velünk egy szinten, 129 iskola gyengébben, 1588 iskola jobban. Budapesti általános iskolák viszonylatában azonban csak 3 iskola teljesített tőlünk gyengébben.

**A tanulók átlageredménye és az átlag megbízhatósági tartománya (konfidencia-intervalluma)**

<b>Az Önök feladatellátási helyén</b>	<b>1400 (1342;1448)</b>		
Országosan	1535 (1534;1536)		
Általános iskolákban	1516 (1515;1517)		
Községi általános iskolákban	1468 (1466;1471)		
Városi általános iskolákban	1507 (1505;1509)		
Megyeszékhelyi általános iskolákban	1555 (1552;1558)		
Budapesti általános iskolákban	1568 (1565;1570)	Budapesti kis általános iskolákban	1448 (1432;1465)
8 évfolyamos gimnáziumokban	1688 (1683;1693)	Budapesti közepes általános iskolákban	1533 (1526;1542)
6 évfolyamos gimnáziumokban	1703 (1699;1708)	Budapesti nagy általános iskolákban	1580 (1576;1583)

A telephely átlaga 1400 képességpont. A tanulók átlageredménye szignifikánsan alacsonyabbak minden viszonyítási területnél. Leginkább a kis általános iskolák átlagát közelítettük meg. Legszembetűnőbb a különbség a 8 évfolyamos gimnázium, a 6 évfolyamos gimnázium és a budapesti nagy általános iskolák tekintetében.

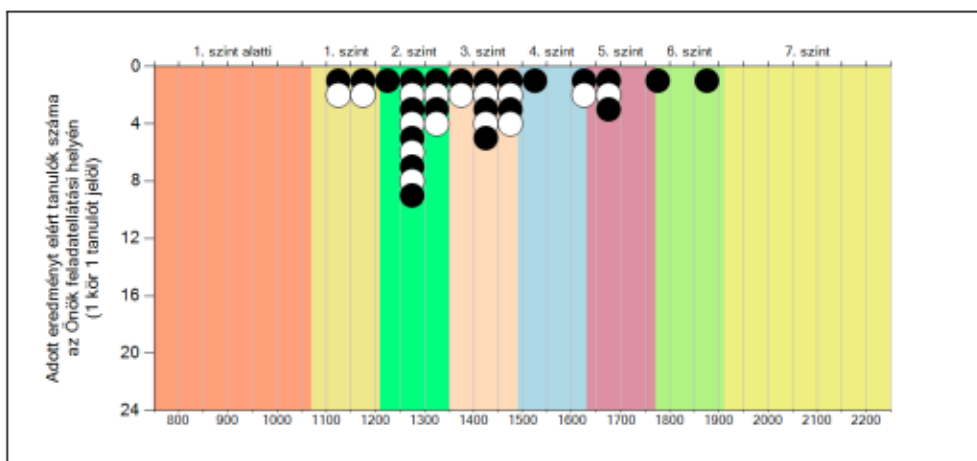
### A képességeloszlás néhány jellemzője

**A tanulók képességeloszlása az egyes részpopulációkban**

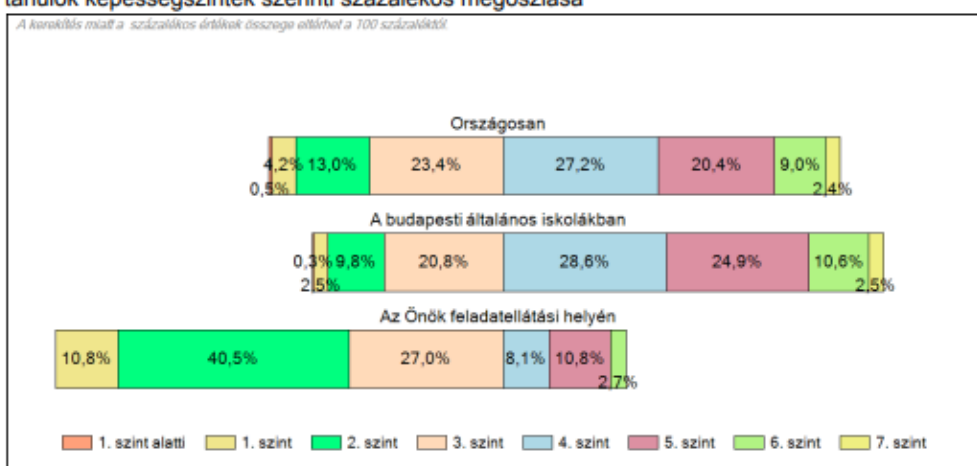
	Min. / 5-ös perc.	25-ös perc.	Átlag (konf. int.)	75-ös perc.	Max. / 95-ös perc.
<b>Az Önök feladatellátási helyén</b>	1112	1290	1400 (1342;1448)	1471	1864
Országosan	1216	1401	1535 (1534;1536)	1671	1851
Általános iskolákban	1207	1387	1516 (1515;1517)	1645	1822
Budapesti általános iskolákban	1260	1442	1568 (1565;1570)	1696	1861
Budapesti nagy általános iskolákban	1280	1458	1580 (1576;1583)	1702	1868
Budapesten	1276	1469	1598 (1595;1600)	1731	1898
Dél-pesti - XX. ker. járásban	1215	1373	1526 (1506;1544)	1674	1827

Körülbelül ugyanannyi tanulónk van az átlag konfidencia intervallum alatt, mint fölött, de az átlagunk így is alacsonyabb az országos átlagnál. Jól látható, hogy a maximum képességpont nagyban eltér a részpopulációktól. A minimum képességpont szignifikánsan nem különbözik a többi viszonyítási területtől. A minimum képességpont 1112, a maximum pedig meglepően magas (1864). Ez azt teszi láthatóvá, hogy vannak nagyon gyenge és az országos átlagot meghaladó képességű tanulóink is ezen az évfolyamon.

### Képességeloszlás



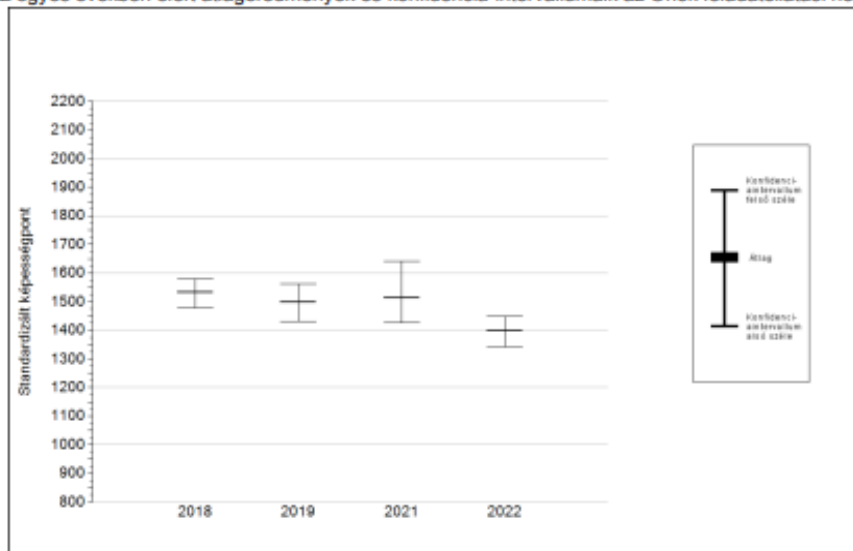
### A tanulók képességszintek szerinti százalékos megoszlása



Az 1. szint alatt tanulóink nem teljesítettek. Fejlődésnek mondható, hogy évről-évre nő az alapszint felett teljesítők száma (13,5%). A tanulók 78,3%-a azonban nem éri el az alapszintet sem.

### Az átlageredmények alakulása 8. évfolyamon

Az egyes években elért átlageredmények és konfidencia-intervallumaik az Önök feladatellátási helyén





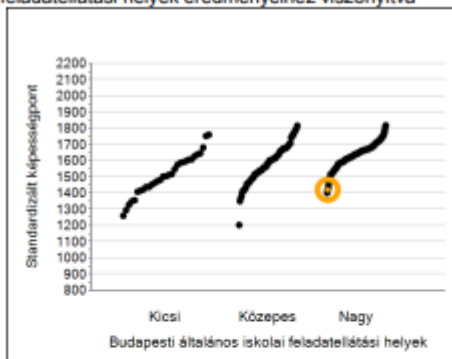
Év	Átlag (konf. int.)	A 2022. évi eredmény és a korábbi évek eredményei közötti különbség (konf.int.)
2022	1400 (1342;1448)	-
2021	1513 (1425;1640)	-113 (-258;5)
2019	1498 (1431;1562)	-98 (-207;-8)
2018	1532 (1478;1580)	-133 (-221;-51)

▲ A 2022. évi eredmény szignifikánsan magasabb  
⊕ Nincs szignifikáns változás a 2022. évi eredményekben  
▼ A 2022. évi eredmény szignifikánsan alacsonyabb

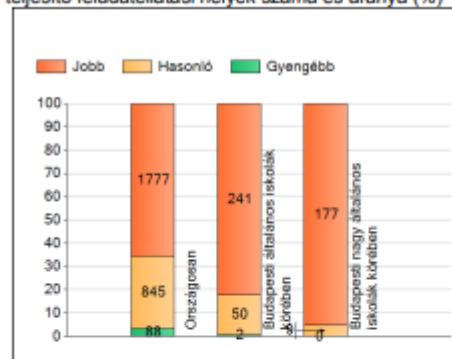
A 2022.évi mérés szignifikánsan nem különbözik a 2021. évi méréstől. A 2018. és a 2019. évi mérésektől a 2022. évi eredmény szignifikánsan alacsonyabb.

### Természettudomány

Az Önök eredményei a budapesti általános iskolai feladatellátási helyek eredményeihez viszonyítva



A szignifikánsan jobban, hasonlóan, illetve gyengébben teljesítő feladatellátási helyek száma és aránya (%)



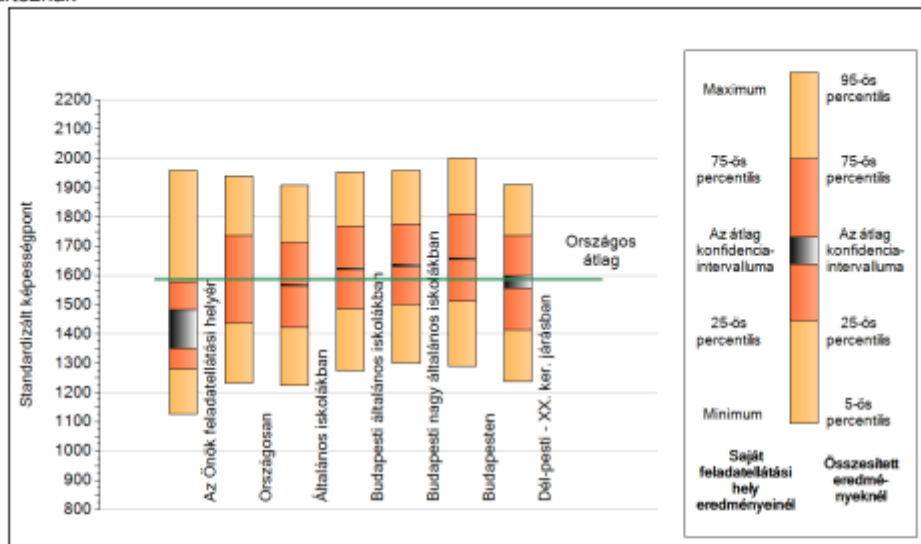
A tanulók átlageredménye és az átlag megbízhatósági tartománya (konfidencia-intervalluma)

Az Önök feladatellátási helyén	1419 (1351;1483)		
Országosan	1587 (1585;1588)		
Általános iskolákban	1567 (1566;1568)		
Községi általános iskolákban	1526 (1524;1528)		
Városi általános iskolákban	1555 (1553;1557)		
Megyeszékhelyi általános iskolákban	1602 (1599;1605)		
Budapesti általános iskolákban	1623 (1619;1626)	Budapesti kis általános iskolákban	1512 (1490;1529)
8 évfolyamos gimnáziumokban	1744 (1739;1750)	Budapesti közepes általános iskolákban	1586 (1577;1595)
6 évfolyamos gimnáziumokban	1752 (1747;1757)	Budapesti nagy általános iskolákban	1635 (1631;1638)

Országosan 845 iskola eredménye hasonló a mi telephelyünk eredményéhez, 1777 iskola teljesített jobban és mindössze 88 iskola gyengébben. Budapesti általános iskolák tekintetében kedvezőtlenebb az arány, a nagy általános iskolák tekintetében a leggyengébben teljesítettünk.

### Képességeloszlás néhány jellemzője

A tanulók képességeloszlása az Önök feladatellátási helyén és azokban a részpopulációkban, amelyekbe Ön tartoznak



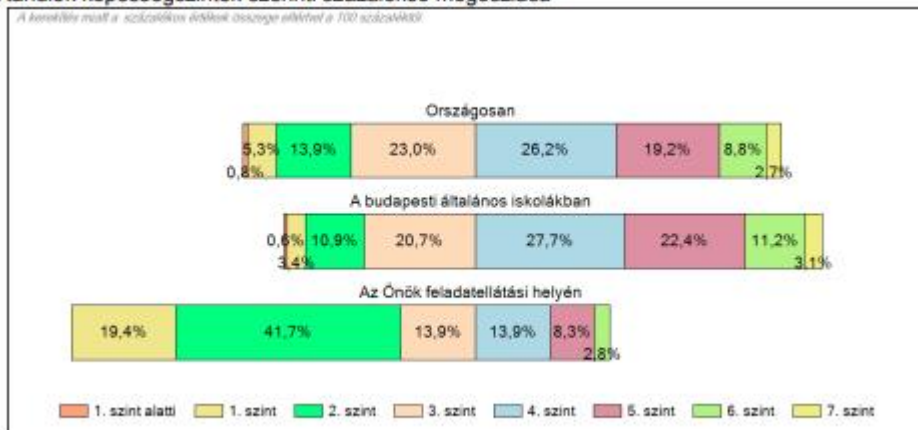
A tanulók képességeloszlása az egyes részpopulációkban

	Min. / 5-ös perc.	25-ös perc.	Átlag (konf. int.)	75-ös perc.	Max. / 95-ös perc.
<b>Az Önök feladatellátási helyén</b>	1126	1280	1419 (1351;1483)	1577	1957
Országosan	1233	1437	1587 (1585;1588)	1736	1939
Általános iskolákban	1224	1421	1567 (1566;1568)	1712	1909
Budapesti általános iskolákban	1275	1485	1623 (1619;1626)	1769	1953
Budapesti nagy általános iskolákban	1301	1500	1635 (1631;1638)	1777	1957
Budapesten	1290	1512	1657 (1654;1659)	1809	2001
Déli-pesti - XX. ker. járásban	1237	1415	1579 (1558;1600)	1737	1911

A telephelyen a tanulók minimum képességpontja 1126, a maximum pedig 1957. Az átlag konfidencia intervallum (1419) mindegyik részpopulációtól alacsonyabb. Óriási a különbség a minimum és a maximum képességpont között, több mint 800 képességpont.

## Képességeloszlás

A tanulók képességszintek szerinti százalékos megoszlása



Tanulóink 13,9%-a teljesített az alapszinten, a minimumszinten szintén ennyien, az alapszint alatt tanulóink 74,9%-a, ami igen magas.

## Angol idegen nyelv

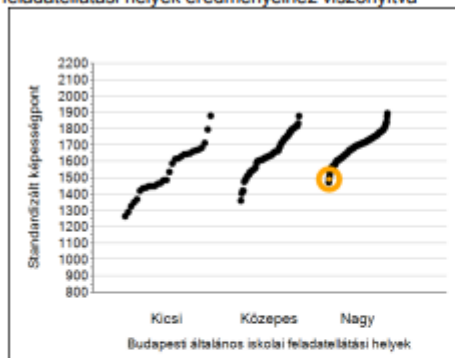
### Létszám adatok

A feladatellátási hely létszámadatai általános iskola képzési formában 8. évfolyamon

Csoport neve*	Tanulók száma						
	Összesen	SNI	Mentesült**	BTMN	HHH	Figyelembe vehető***	Jelentésben szereplő
angol	38	4	0	1	3	34	33
<b>Összesen</b>	<b>38</b>	<b>4</b>	<b>0</b>	<b>1</b>	<b>3</b>	<b>34</b>	<b>33</b>

### Átlageredmények

Az Önök eredményei a budapesti általános iskolai feladatellátási helyek eredményeihez viszonyítva



A szignifikánsan jobban, hasonlóan, illetve gyengébben teljesítő feladatellátási helyek száma és aránya (%)



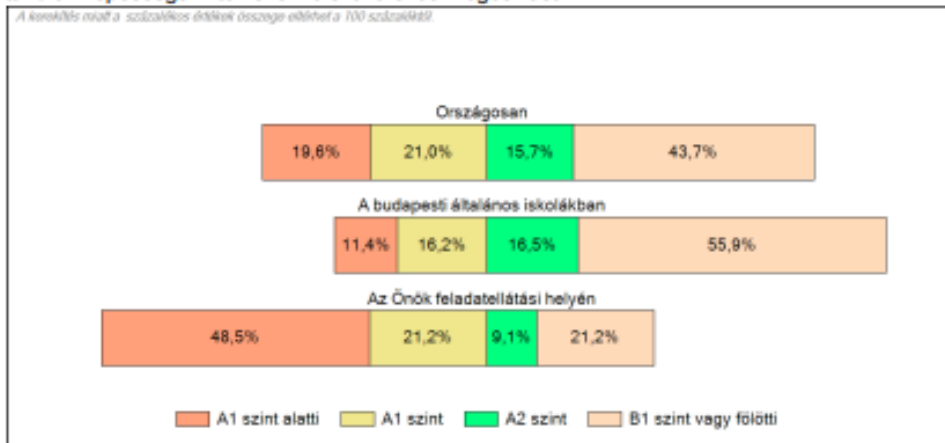
A tanulók átlageredménye és az átlag megbízhatósági tartománya (konfidencia-intervalluma)

<b>Az Önök feladatellátási helyén</b>	<b>1491 (1412;1569)</b>		
Országosan	1617 (1616;1618)		
Általános iskolákban	1594 (1592;1595)		
Községi általános iskolákban	1516 (1513;1519)		
Városi általános iskolákban	1582 (1579;1585)		
Megyeszékhelyi általános iskolákban	1642 (1638;1647)		
Budapesti általános iskolákban	1681 (1678;1686)	Budapesti kis általános iskolákban	1551 (1531;1572)
8 évfolyamos gimnáziumokban	1806 (1799;1813)	Budapesti közepes általános iskolákban	1653 (1639;1662)
6 évfolyamos gimnáziumokban	1793 (1788;1798)	Budapesti nagy általános iskolákban	1694 (1690;1699)

Országosan 1097 iskola átlageredménye hasonló, 1027 iskola eredménye jobb, 166 iskola eredménye gyengébb a telephely eredményénél. A budapesti nagy általános iskolák tekintetében nincs velünk hasonló vagy gyengébben teljesítő feladatellátási hely.

### Képességeloszlás

### A tanulók képességszintek szerinti százalékos megoszlása



Tanulóink jelentős százaléka (48,5%) teljesített az 1. szint alatt. A1 szinten 21,2%, A 2 szinten 9,1%, B 1 szinten vagy fölött a tanulók 21,2%-a teljesített.

Budapest, 2023.08.04.

Trencsényiné Szabó Borbála  
igazgatóhelyettes