

Mérési eredmények adatai, elemzése

Országos kompetenciamérés 2021

- Hogyan viszonyul az iskola mérési teljesítménye az országos átlaghoz és a hozzá hasonló iskolák átlagához (kompetenciatípusonként és mért évfolyamonként)?**

Átlageredmények

Mérési terület	Évfolyam	Képzési forma	Átlageredmény (megbízhatósági tartomány)					
			A telephelyen	Országos	Az első viszonyítási csoport		A második viszonyítási csoport	
					Neve	Eredménye	Neve	Eredménye
Matematika	6.	ált. isk.	1336 (1300;1381)	🔴 1468 (1467;1470)	Budapesti ált. isk.	🔴 1510 (1508;1513)	Budapesti közepes ált. isk.	🔴 1487 (1481;1494)
	8.	ált. isk.	1538 (1476;1636)	🟡 1609 (1608;1610)	Budapesti ált. isk.	🔴 1651 (1648;1653)	Budapesti közepes ált. isk.	🟡 1598 (1591;1608)
Szövegértés	6.	ált. isk.	1404 (1346;1473)	🔴 1478 (1477;1479)	Budapesti ált. isk.	🔴 1527 (1523;1530)	Budapesti közepes ált. isk.	🔴 1500 (1492;1508)
	8.	ált. isk.	1513 (1425;1640)	🟡 1590 (1589;1591)	Budapesti ált. isk.	🟡 1629 (1626;1631)	Budapesti közepes ált. isk.	🟡 1583 (1575;1594)

- 🟢 A telephely eredményénél szignifikánsan alacsonyabb az adott érték
- 🟡 A telephely eredménye nem különbözik szignifikánsan az adott értéktől
- 🔴 A telephely eredményénél szignifikánsan magasabb az adott érték

A 2021. évi mérésnél a 6. évfolyamon, mind a két mérési területen a telephely eredményénél szignifikánsan magasabb az érték országosan is, a budapesti általános iskolákban is és a budapesti nagy általános iskolákban is. 8. évfolyamon matematika mérési területen nem különbözik szignifikánsan az átlageredmény az országos átlag és a második viszonyítási csoport tekintetében. A budapesti általános iskolák tekintetében a telephely eredményénél szignifikánsan magasabb az adott érték. 8. évfolyamon szövegértés mérési területen a telephely eredménye nem különbözik szignifikánsan egyik viszonyítási terület mérési eredményétől sem.

- Kimutatható-e változás vagy tendencia e téren az utolsó öt évben?**

A telephely eredménye az eddigi kompetenciamérésekben

Mérési terület	Évf.	Képzési forma	Átlageredmény (megbízhatósági tartomány)			
			2021	2019	2018	2017
Matematika	6.	ált. isk.	1336 (1300;1381)	🟡 1351 (1301;1407)	🟡 1393 (1346;1446)	🔴 1440 (1392;1485)
	8.	ált. isk.	1538 (1476;1636)	🟡 1540 (1494;1592)	🟡 1546 (1506;1585)	🟡 1497 (1438;1540)
Szövegértés	6.	ált. isk.	1404 (1346;1473)	🟡 1390 (1335;1476)	🟡 1357 (1303;1425)	🟡 1418 (1374;1463)
	8.	ált. isk.	1513 (1425;1640)	🟡 1498 (1431;1562)	🟡 1532 (1478;1580)	🟡 1419 (1378;1469)

- 🟢 A 2021. évi eredmény az adott év eredményénél szignifikánsan magasabb
- 🟡 A telephely 2021. évi eredménye nem különbözik szignifikánsan az adott év eredményétől
- 🔴 A 2021. évi eredmény az adott év eredményénél szignifikánsan gyengébb

6. évfolyamon matematika mérési területen 2017. évhez képest folyamatos javulás mutatkozik az átlageredményekben. 6. évfolyamon szövegértés mérési területen a telephely 2021. évi eredménye nem különbözik szignifikánsan az előző évek eredményeitől. 8. évfolyam mindkét mérési területen az előző évekhez viszonyítva az eredmények nem különböznek szignifikánsan. ***A 2021. évi mérés eredménye mindkét mérési területen, mindkét évfolyamon nem különbözik szignifikánsan az előző évek átlageredményétől.***

Feladat: Az Intézkedési terv hatékonyabb megvalósítása az eredmények javítása érdekében.

- **Hogyan viszonyul az iskolában az alapszintet el nem érők aránya az országos átlaghoz és a hozzá hasonló iskolák átlagához (kompetenciátípusonként és mért évfolyamonként)?**

Az alapszintet el nem érő tanulók aránya

Mérési terület	Évfolyam	Képzési forma	Alapszint	Az alapszint alatt teljesítő tanulók aránya (%)		
				A telephelyen	Országosan	A megfelelő képzési típusban/településtípusban
Matematika	6.	ált. isk.	3. képességi szint	86,7	44,5	34,1
	8.	ált. isk.	4. képességi szint	52,9	42,5	33,1
Szövegértés	6.	ált. isk.	3. képességi szint	53,4	25,9	18,4
	8.	ált. isk.	4. képességi szint	58,8	30,2	22,4

Az alapszintet el nem érő tanulók aránya a 2021. évi mérésen mindkét évfolyamon, mindkét mérési területen magasabb az országos aránynál és a megfelelő képzési típusban/településtípusban aránynál. Nagyon magas az arányszám matematika mérési területen 6. évfolyamon. 6. évfolyamon matematikából legnagyobb az arányszám különbség országos viszonyításban. A telephelyen közel kétszerese az alapszintet el nem érők aránya, mint országosan. Legalacsonyabb az arányszám 8. évfolyamon matematika mérési területen (52,9).

Tanulóink több, mint fele nem éri el az alapszintet egyik mérési területen sem. Nagyon magas az arány matematika mérési területen 6. évfolyamon.

Feladat: A matematikai kompetenciákat sokkal szélesebb körben kell fejleszteni. A megfelelő szakosellátottságot biztosítani szükséges. Tanórán rendszeres képesség szerinti differenciált oktatás kell alkalmazni.

6. évfolyam

A telephely létszámadatai az általános iskolai képzéstípusban a 6. évfolyamon

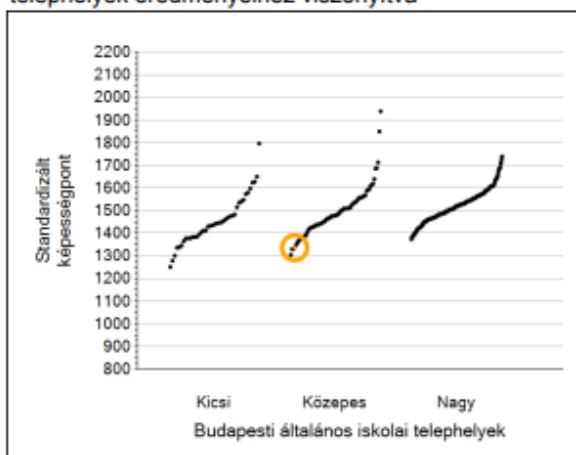
A telephely létszámadatai az általános iskolai képzéstípusban a 6. évfolyamon

Osztály neve	Tanulók száma						
	Összesen	SNI tanulók	Mentesült tanulók	BTMN tanulók	HHH tanulók	Jelentésre jogosult tanulók	A jelentésben szereplők
a	18	2	0	2	0	17	16
b	20	6	1	0	0	14	14
Összesen	38	8	1	2	0	31	30

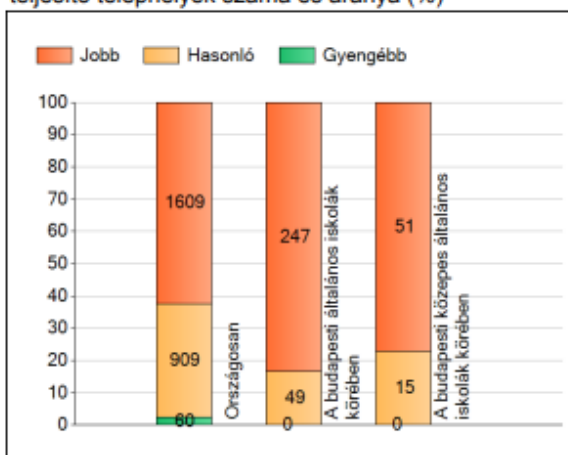
Matematika

Átlageredmények

Az Önök eredményei a budapesti általános iskolai telephelyek eredményeihez viszonyítva



A szignifikánsan jobban, hasonlóan, illetve gyengébben teljesítő telephelyek száma és aránya (%)



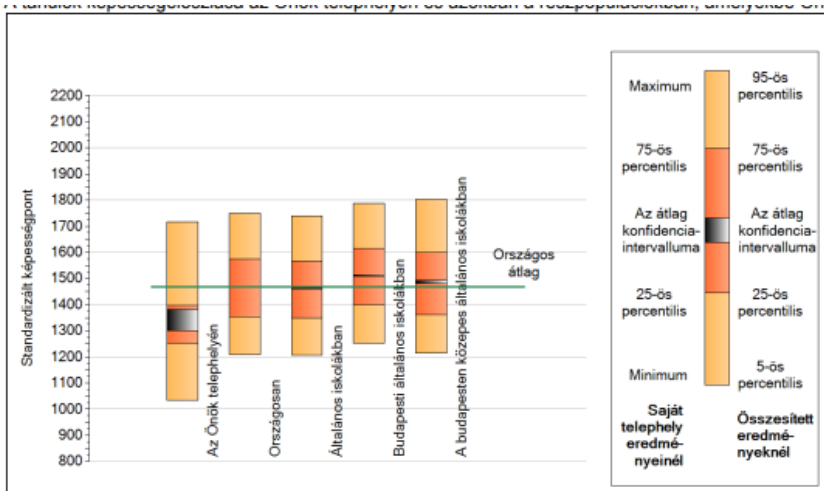
A tanulók átlageredménye és az átlag megbízhatósági tartománya (konfidencia-intervalluma)

Az Önök telephelyén	1336 (1300;1381)		
Országosan	1468 (1467;1470)		
8 évfolyamos gimnáziumokban	1609 (1605;1614)		
Ált. isk.	1462 (1461;1463)		
Községi ált. isk.	1428 (1426;1429)		
Városi ált. isk.	1450 (1448;1451)	Budapesti kis ált. isk.	1451 (1440;1464)
Megyeszékhelyi ált. isk.	1491 (1489;1493)	Budapesti közepes ált. isk.	1487 (1481;1494)
Budapesti ált. isk.	1510 (1508;1513)	Budapesti nagy ált. isk.	1517 (1514;1520)

A tanulók átlageredménye szignifikánsan alacsonyabbak a két budapesti viszonyítási területnél. Országosan 60 iskola teljesített gyengébben. Leginkább a községi általános iskolák átlagát közelítettük meg, de még ott is közel 100 képességpont a különbség. Legszembetűnőbb a különbség a 8 évfolyamos és a budapesti nagy általános iskolák tekintetében.

A képességeloszlás néhány jellemzője

A tanulók képességeloszlása az Önök telephelyén és azokban a részpopulációkban, amelyekbe Önök is tartoznak



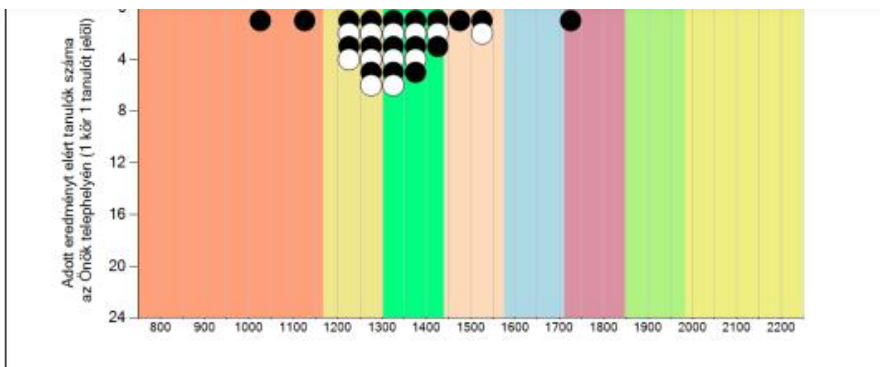
A tanulók képességeloszlása az egyes részpopulációkban

	Min. / 5-ös perc.	25-ös perc.	Átlag (konf. int.)	75-ös perc.	Max. / 95-ös perc.
Az Önök telephelyén	1035	1253	1336 (1300;1381)	1397	1717
Országosan	1210	1354	1468 (1467;1470)	1576	1749
Általános iskolákban	1208	1350	1462 (1461;1463)	1568	1740
Budapesti általános iskolákban	1252	1398	1510 (1508;1513)	1615	1789
A budapesten közepes általános iskolákban	1215	1361	1487 (1481;1494)	1599	1802

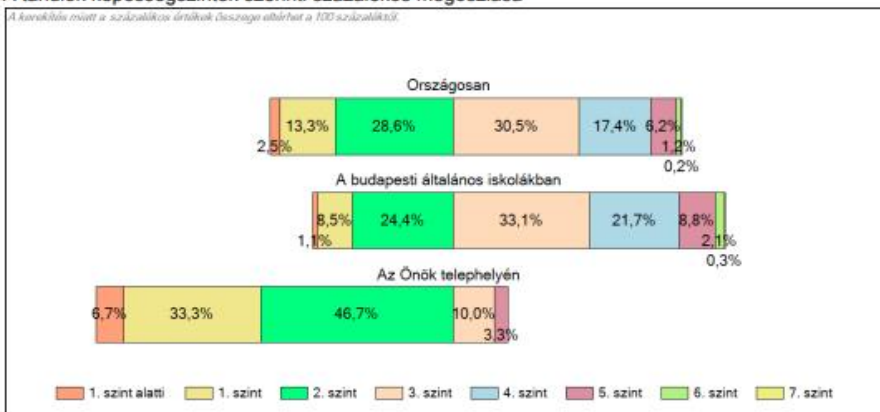
Az átlag konfidencia intervallumon belül számottevő a képességpont különbség. Az átlag konfidencia intervallum tekintetében nálunk a legalacsonyabb az átlag (1336).

A minimum képességpont intézményünkben 1035, ami minden viszonyítási terület eredményétől alacsonyabb. A maximum 1717, ami szintén minden viszonyítási terület eredményétől alacsonyabb.

Képességeloszlás



A tanulók képességszintek szerinti százalékos megoszlása

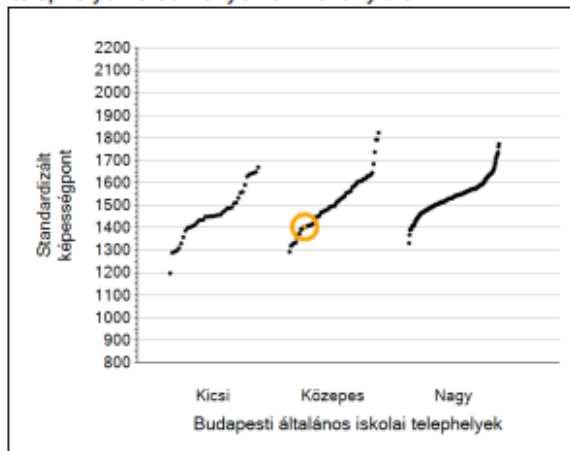


6. évfolyamon matematika kompetencia területen ismét negatív változás figyelhető meg. Az előző évek mérésénél tanulóink az 1. szint alatt is teljesítettek, a 2017. évi mérésnél nem, a 2018. évi mérésnél ismét és a 2019. évi mérésnél is. 2021-ben nőtt az 1. szint alatt teljesítők száma. A 2021. évi mérésnél a tanulók 13,3%-a teljesített alapszinten, vagy a fölött, tanulóink több mint kétharmada (86,7%) az alapszint alatt teljesített.

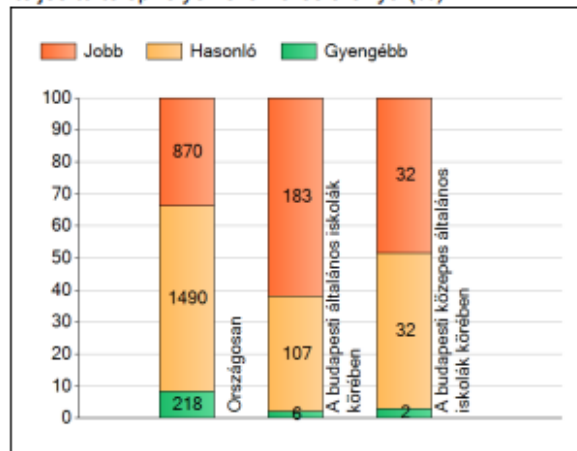
Szövegértés

Átlageredmények

Az Önök eredményei a budapesti általános iskolai telephelyek eredményeihez viszonyítva



A szignifikánsan jobban, hasonlóan, illetve gyengébben teljesítő telephelyek száma és aránya (%)

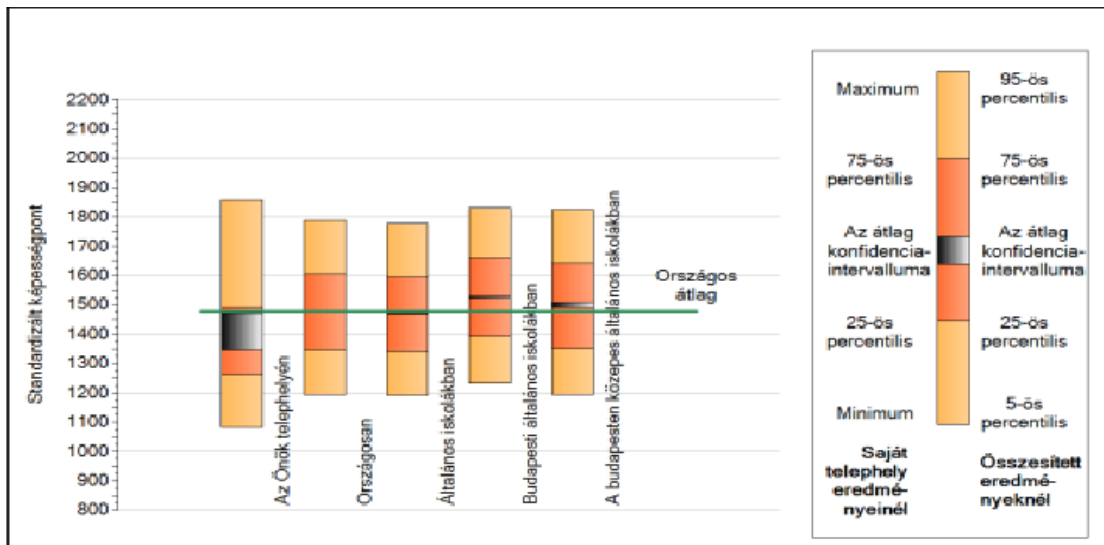


A tanulók átlageredménye és az átlag megbízhatósági tartománya (konfidencia-intervalluma)

Az Önök telephelyén	1404 (1346;1473)		
Országosan	1478 (1477;1479)		
8 évfolyamos gimnáziumokban	1639 (1634;1643)		
Ált. isk.	1471 (1470;1472)		
Községi ált. isk.	1427 (1425;1429)		
Városi ált. isk.	1458 (1456;1460)		
Megyeszékhelyi ált. isk.	1507 (1504;1510)		
Budapesti ált. isk.	1527 (1523;1530)		
		Budapesti kis ált. isk.	1465 (1451;1481)
		Budapesti közepes ált. isk.	1500 (1492;1508)
		Budapesti nagy ált. isk.	1535 (1532;1538)

A tanulók átlageredménye szignifikánsan alacsonyabbak minden viszonyítási területnél. Leginkább a községi általános iskolák átlagát közelítettük meg. Legszenvedélyesebb a különbség a 8 évfolyamos és a budapesti nagy általános iskolák tekintetében.

A képességeloszlás néhány jellemzője

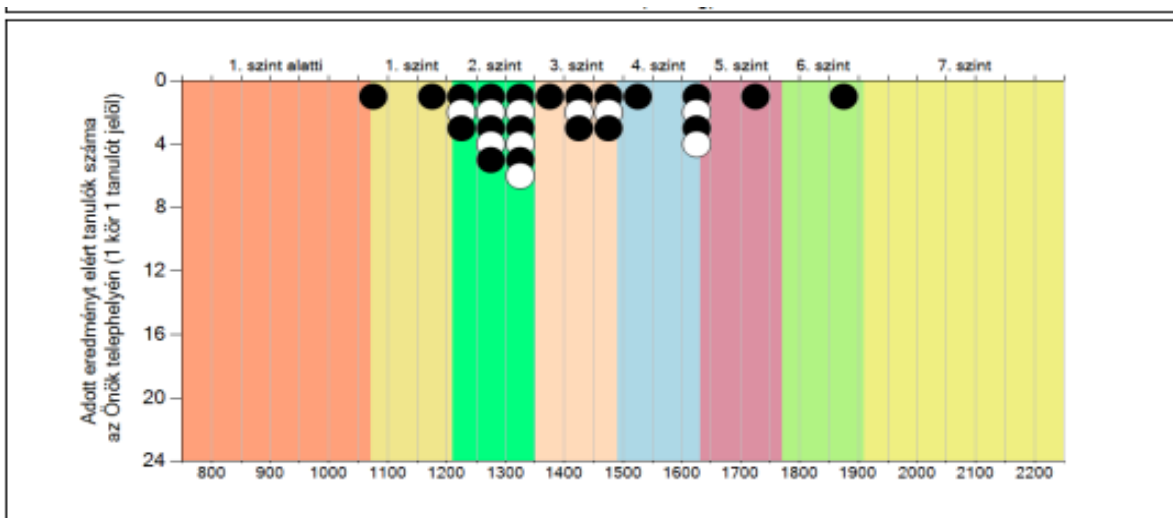


A tanulók képességeloszlása az egyes részpopulációkban

	Min. / 5-ös perc.	25-ös perc.	Átlag (konf. int.)	75-ös perc.	Max. / 95-ös perc.
Az Önök telephelyén	1084	1263	1404 (1346;1473)	1491	1859
Országosan	1195	1346	1478 (1477;1479)	1604	1788
Általános iskolákban	1192	1341	1471 (1470;1472)	1595	1777
Budapesti általános iskolákban	1231	1393	1527 (1523;1530)	1661	1832
A budapesten közepes általános iskolákban	1195	1352	1500 (1492;1508)	1640	1825

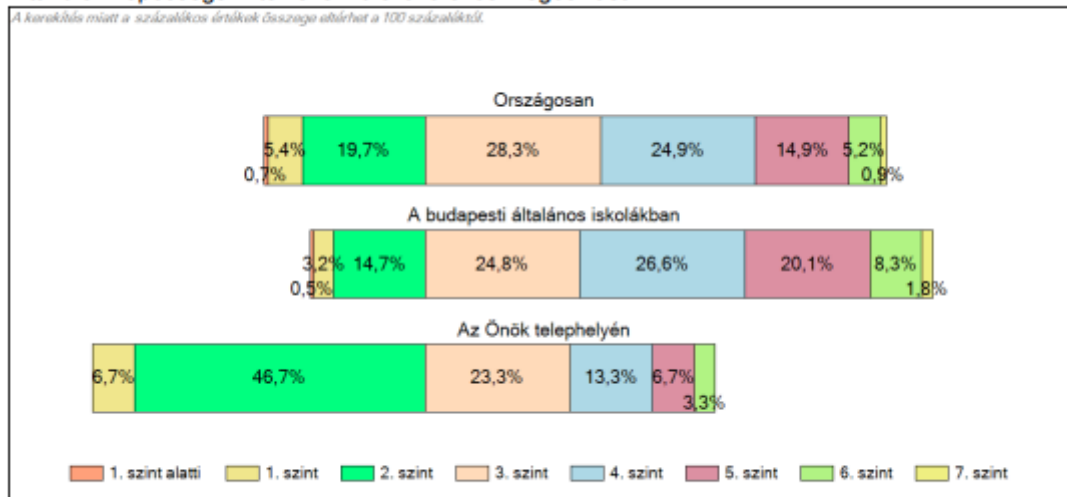
A minimum (1084) képességpont, ami a legalacsonyabb a részpopulációk tekintetében. A maximum (1859) képességpont, ami a legmagasabb a részpopulációkban. Ez azt teszi láthatóvá, hogy az átlag konfidencia intervallumban nagy a szórás (127). Illetve az átlagunk jóval az országos átlag alatt van. Tény azonban, hogy vannak tehetséges tanulóink is, akik a tehetséggondozás, differenciálás eredményeként kimagasló eredményt értek el.

Képességeloszlás



A tanulók képességszintek szerinti százalékos megoszlása

A korrekálás miatt a százalékos értékek összege eltérhet a 100 százaléktól.



Megfigyelhető tendencia, hogy tanulóink az utóbbi évek mérései kapcsán nem szerepeltek az 1. szint alatt. Egyre nő azoknak az aránya is, akik már az 5. 6. szinten teljesítenek. Tény azonban, hogy tanulóink 53,4%-a teljesített az alapszint alatt.

8. évfolyam

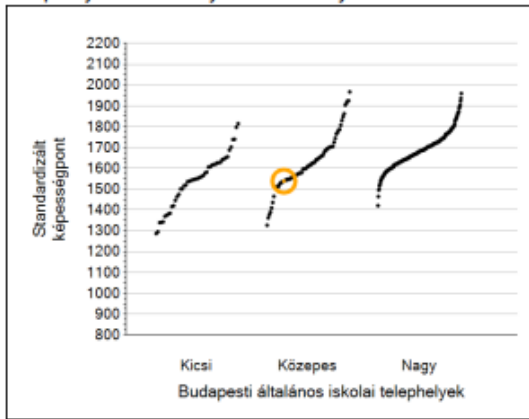
Létszámadatok

Osztály neve	Tanulók száma						
	Összesen	SNI tanulók	Mentesült tanulók	BTMN tanulók	HHH tanulók	Jelentésre jogosult tanulók	A jelentésben szereplők
a	8	3	1	0	0	5	4
b	16	2	0	0	0	15	13
Összesen	24	5	1	0	0	20	17

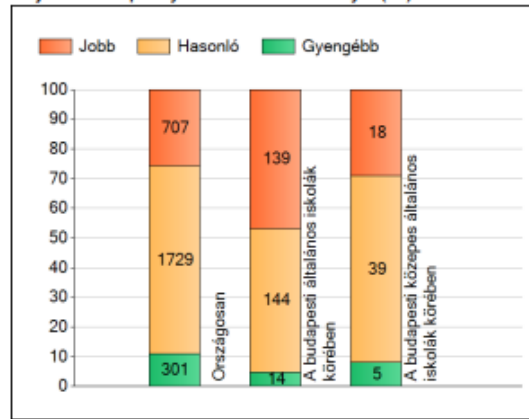
Matematika

Átlageredmények

Az Önök eredményei a budapesti általános iskolai telephelyek eredményeihez viszonyítva



A szignifikánsan jobban, hasonlóan, illetve gyengébben teljesítő telephelyek száma és aránya (%)

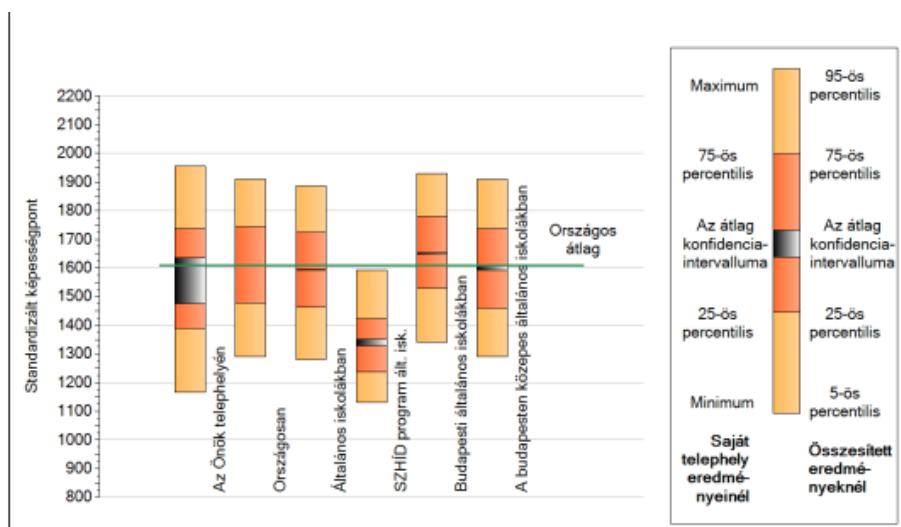


A tanulók átlageredménye és az átlag megbízhatósági tartománya (konfidencia-intervalluma)

Az Önök telephelyén	1538 (1476;1636)		
Országosan	1609 (1608;1610)		
8 évfolyamos gimnáziumokban	1764 (1760;1768)		
6 évfolyamos gimnáziumokban	1765 (1762;1769)		
Ált. isk.	1592 (1591;1593)		
SZHÍD program ált. isk.	1338 (1327;1351)		
Községi ált. isk.	1548 (1546;1550)		
Városi ált. isk.	1580 (1578;1582)		
Megyeszékhelyi ált. isk.	1628 (1625;1630)		
Budapesti ált. isk.	1651 (1648;1653)		
		Budapesti kis ált. isk.	1510 (1501;1524)
		Budapesti közepes ált. isk.	1598 (1591;1608)
		Budapesti nagy ált. isk.	1666 (1663;1669)

A tanulók átlageredménye alacsonyabbak a legtöbb viszonyítási területnél, kivéve a SZHÍD program általános iskolái és a budapesti kis általános iskolák tekintetében. Leginkább a községi általános iskolák átlagát közelítettük meg. Legszembetűnőbb a különbség a 8 évfolyamos gimnázium, a 6 évfolyamos gimnázium és a budapesti nagy általános iskolák tekintetében. Megfigyelhető azonban, hogy az előző évekhez viszonyítva a tanulók átlageredménye javul.

A képességeloszlás néhány jellemzője



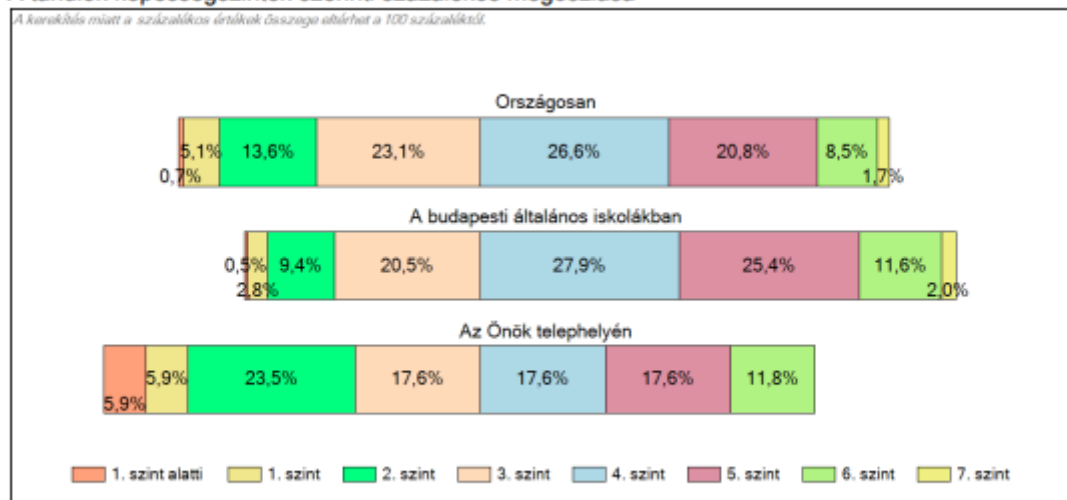
A tanulók képességeloszlása az egyes részpopulációkban

	Min. / 5-ös perc.	25-ös perc.	Átlag (konf. int.)	75-ös perc.	Max. / 95-ös perc.
Az Önök telephelyén	1166	1390	1538 (1476;1636)	1738	1956
Országosan	1290	1478	1609 (1608;1610)	1745	1908
Általános iskolákban	1281	1464	1592 (1591;1593)	1724	1885
SZHÍD program ált. isk.	1132	1236	1338 (1327;1351)	1422	1593
Budapesti általános iskolákban	1340	1529	1651 (1648;1653)	1781	1930
A budapesten közepes általános iskolákban	1289	1461	1598 (1591;1608)	1737	1909

Kevesebb tanulónk van az átlag konfidencia intervallum alatt, mint fölött, de az átlagunk így is alacsonyabb az országos átlagnál. Jól látható, hogy a minimum képességpont közelít a részpopulációkhoz. A minimum képességpont szignifikánsan különbözik a többi viszonyítási területtől, kivéve a SZHÍD program általános iskoláit. A minimum képességpont 1166, a maximum pedig meglepően magas (1956) a többihez viszonyítva. Ez azt teszi láthatóvá, hogy vannak nagyon gyenge és kimagasló képességű tanulóink is ezen az évfolyamon. Óriási a szórás, a különbség hatalmas a tanulók képességszintje között.

Képességeloszlás

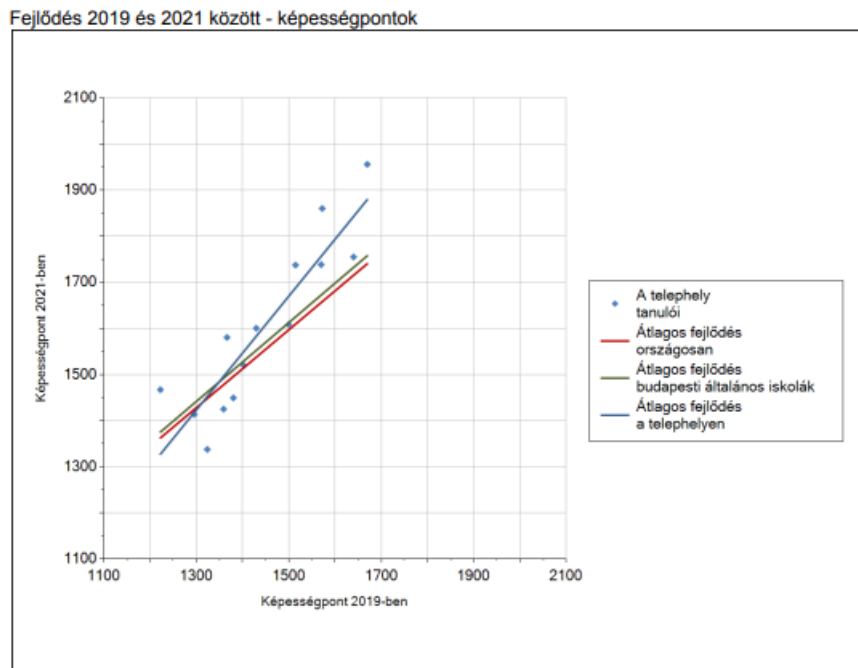
A tanulók képességszintek szerinti százalékos megoszlása



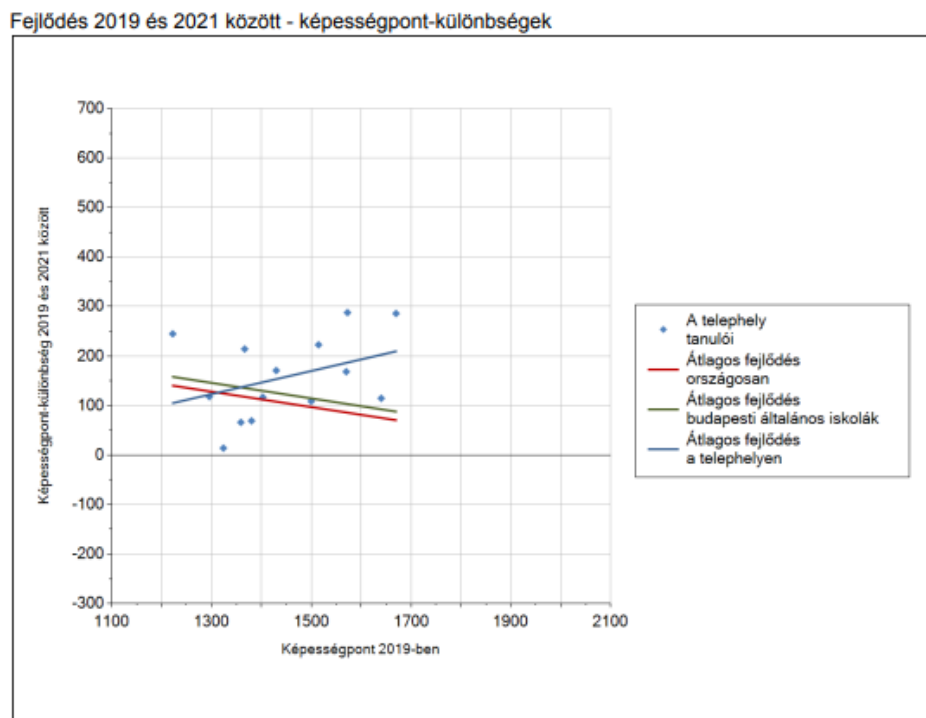
Az 1. szint alatt tanulóink legutóbb a 2016. évben teljesítettek. Sajnos a 2021. évi mérésnél tanulóink 5,9%-a teljesített az 1. szint alatt. Ettől eltekintve némi fejlődés mutatkozik, illetve nő azoknak a száma, akik az alapszint fölött teljesítenek, de az alapszintet el nem érők aránya továbbra is nagyon magas (35,3). A 2019. évi méréssel összehasonlítva, az alapszintet el nem érők aránya csökkent.

Továbbra is probléma a képességpontok közötti óriási különbség a legkevesebb és a legtöbb pontot elért tanulókat összehasonlítva.

A tanulók fejlődése a telephelyen

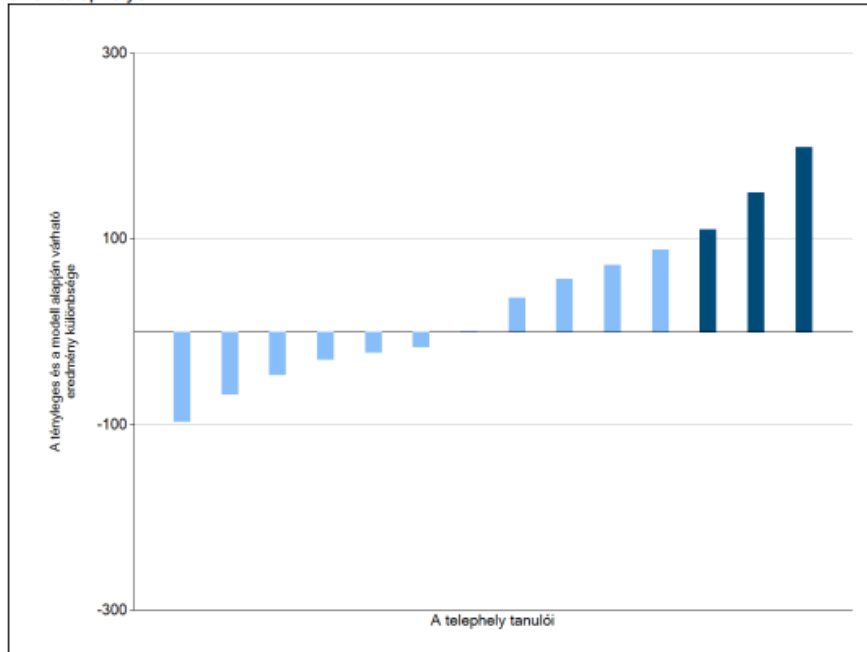


A tanulók két éves fejlődésénél megfigyelhető, hogy a gyerekek egyharmada az országos átlagnál gyengébben fejlődött. A másik részénél jól látható a fejlődés. Több tanuló az országos és a budapesti átlagos fejlődést is túlszárnyalta.



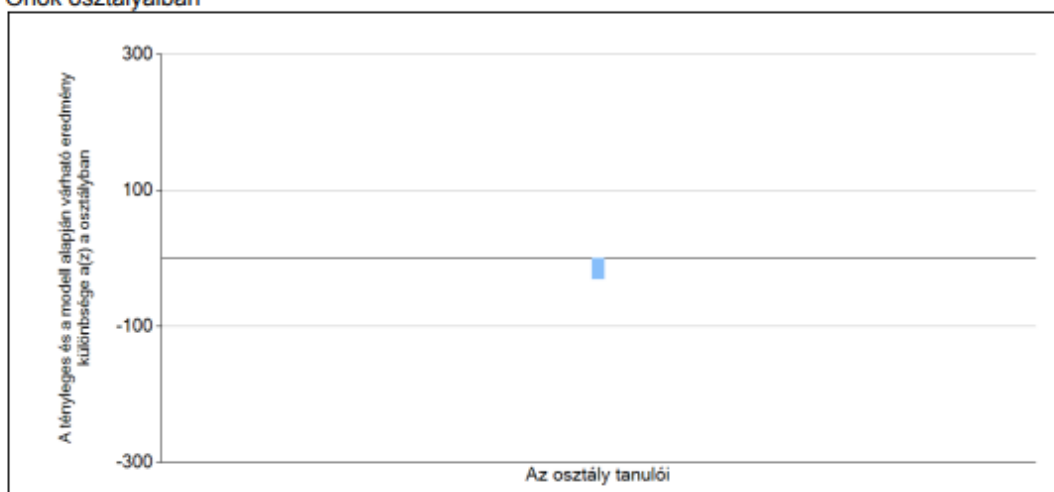
A képességpontok alakulása néhány tanulónál számottevő emelkedést mutat. Sajnos több tanuló visszafejlődött a 6.-os képességpontjaihoz viszonyítva.

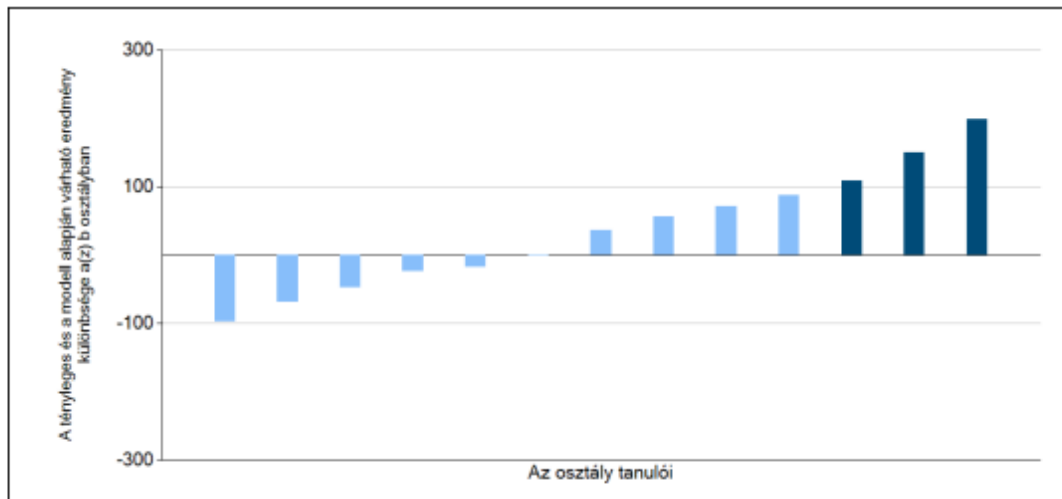
A tanulók tényleges eredménye és a komplex modell alapján becsült, várható eredménye közötti különbségek az Önök telephelyén



A telephely néhány tanulója a tényleges és a modell alapján várható eredmény különbsége negatív irányba mutat, több a tényleges fejlődést elért tanulók száma. A visszafejlődés mértéke sajnos jelentős több tanulónál is.

A tanulók tényleges eredménye és a komplex modell alapján becsült, várható eredménye közötti különbségek az Önök osztályaiban



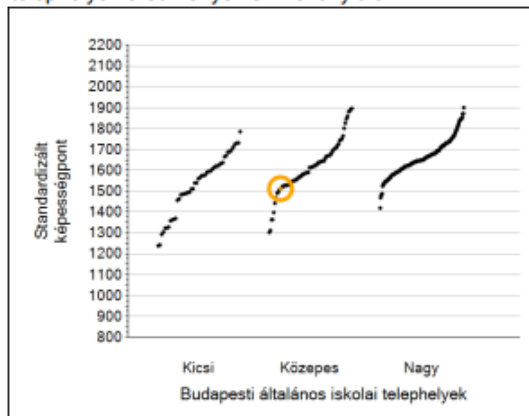


A komplex fejlődési modell alapján elmondhatjuk, hogy az „a” osztály tanulóinál nincs jelentős eltérés a tényleges és a modell által várható eredmények között. A „b” osztályban tanuló gyerekek eredménye szignifikánsan változott a várt eredménytől negatív és pozitív irányba egyaránt.

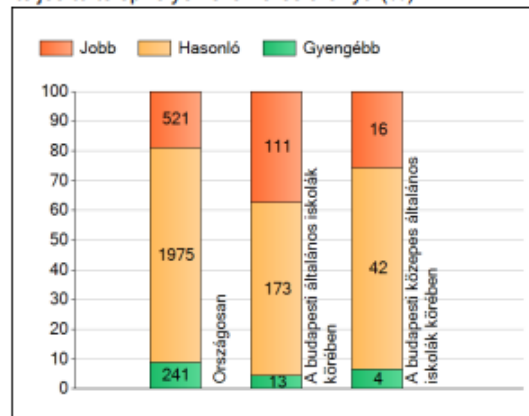
Szövegértés

Átlageredmények

Az Önök eredményei a budapesti általános iskolai telephelyek eredményeihez viszonyítva



A szignifikánsan jobban, hasonlóan, illetve gyengébben teljesítő telephelyek száma és aránya (%)



Országosan 1975 iskola teljesített velünk egy szinten, 241 iskola gyengébben, 521 iskola jobban. Budapesti közepes általános iskolák viszonylatában azonban csak 13 iskola teljesített tőlünk gyengébben.

A tanulók átlageredménye és az átlag megbízhatósági tartománya (konfidencia-intervalluma)

Az Önök telephelyén	1513 (1425;1640)		
Országosan	1590 (1589;1591)		
8 évfolyamos gimnáziumokban	1749 (1746;1754)		
6 évfolyamos gimnáziumokban	1760 (1757;1763)		
Ált. isk.	1571 (1570;1573)		
SZHÍD program ált. isk.	1320 (1306;1339)		
Községi ált. isk.	1523 (1521;1525)		
Városi ált. isk.	1561 (1560;1563)	Budapesti kis ált. isk.	1506 (1492;1522)
Megyeszékhelyi ált. isk.	1610 (1607;1612)	Budapesti közepes ált. isk.	1583 (1575;1594)
Budapesti ált. isk.	1629 (1626;1631)	Budapesti nagy ált. isk.	1642 (1639;1645)

A telephely átlaga 1513 képességpont. A tanulók átlageredménye szignifikánsan alacsonyabbak minden viszonyítási területnél, kivéve a SZHÍD program általános iskolái és a budapesti kis általános iskolák tekintetében. Leginkább a községi általános iskolák átlagát közelítettük meg. Legszembetűnőbb a különbség a 8 évfolyamos gimnázium, a 6 évfolyamos gimnázium és a budapesti nagy általános iskolák tekintetében.

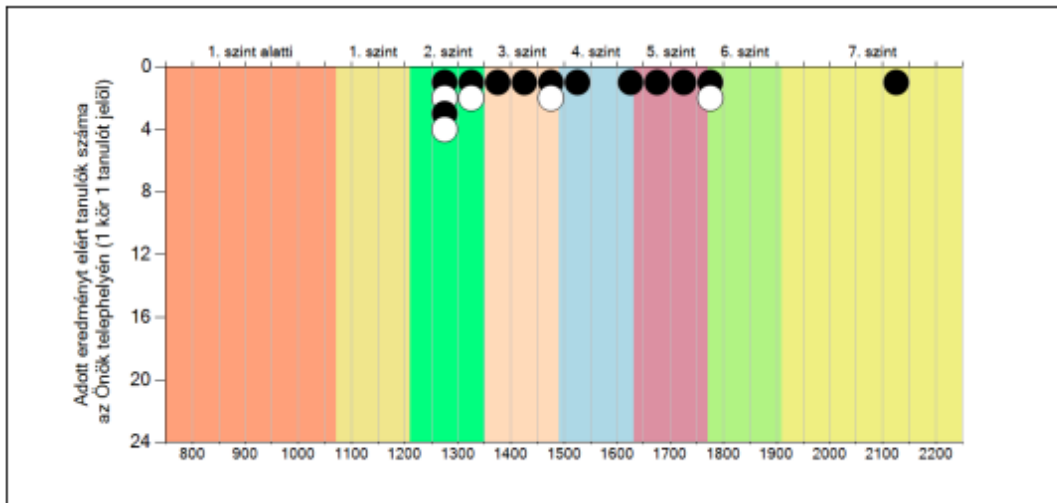
A képességeloszlás néhány jellemzője

A tanulók képességeloszlása az egyes részpopulációkban

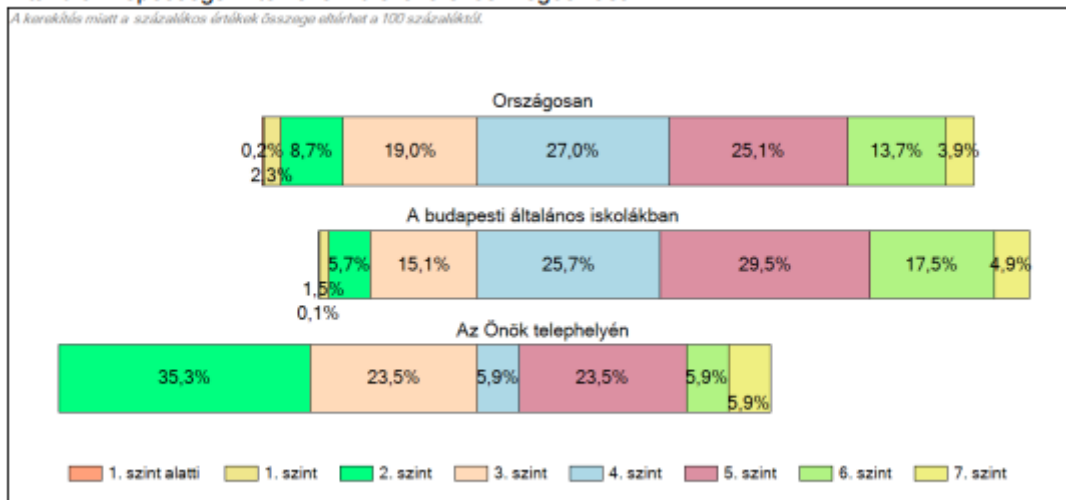
	Min. / 5-ös perc.	25-ös perc.	Átlag (konf. int.)	75-ös perc.	Max. / 95-ös perc.
Az Önök telephelyén	1252	1305	1513 (1425;1640)	1699	2125
Országosan	1266	1459	1590 (1589;1591)	1725	1894
Általános iskolákban	1257	1445	1571 (1570;1573)	1702	1870
SZHÍD program ált. isk.	1097	1210	1320 (1306;1339)	1416	1572
Budapesti általános iskolákban	1311	1507	1629 (1626;1631)	1757	1910
A budapesten közepes általános iskolákban	1228	1449	1583 (1575;1594)	1718	1891

Körülbelül ugyanannyi tanulónk van az átlag konfidencia intervallum alatt, mint fölött, de az átlagunk így is alacsonyabb az országos átlagnál. Jól látható, hogy a maximum képességpont nagyban eltér a részpopulációktól. A minimum képességpont szignifikánsan nem különbözik a többi viszonyítási területtől, kivéve a SZHÍD program általános iskoláit és a budapesti általános iskolákat. A minimum képességpont 1252, a maximum pedig meglepően magas (2125). Ez azt teszi láthatóvá, hogy vannak nagyon gyenge és az országos átlagot meghaladó képességű tanulóink is ezen az évfolyamon.

Képességeloszlás



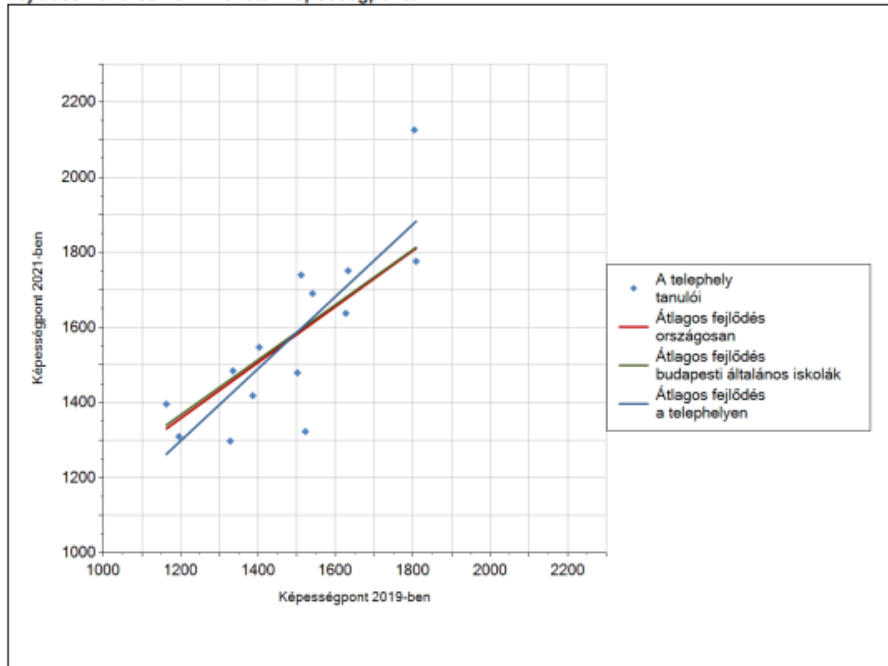
A tanulók képesszintek szerinti százalékos megoszlása



Az 1. szint alatt és az 1. szinten tanulóink nem teljesítettek. Fejlődésnek mondható, hogy évről-évre nő az alapszint felett teljesítők száma (23,5%). A tanulók 58,8%-a azonban nem éri el az alapszintet sem.

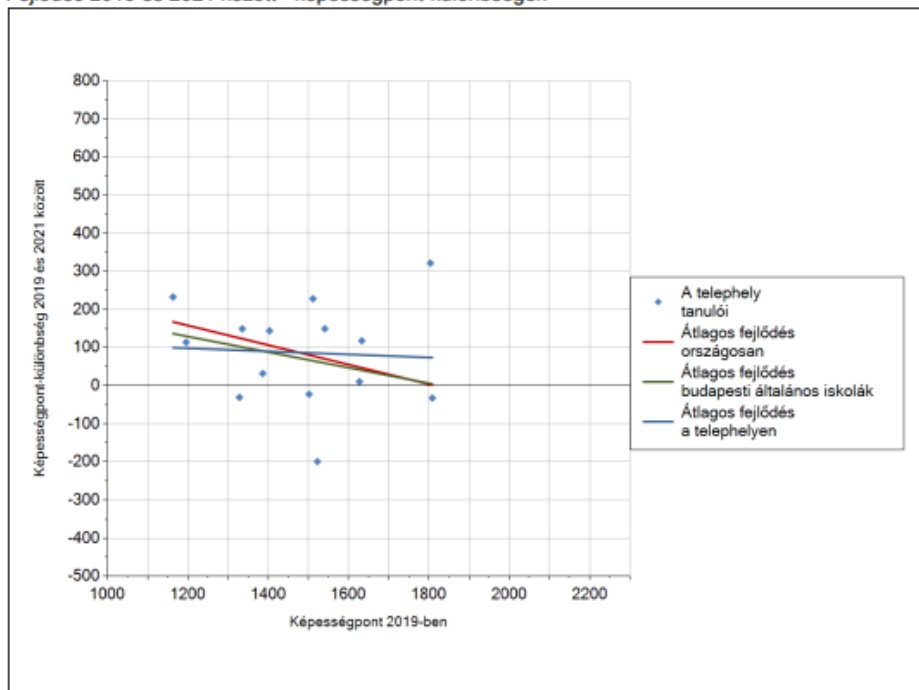
A tanulók fejlődése a telephelyen

Fejlődés 2019 és 2021 között - képességpontok



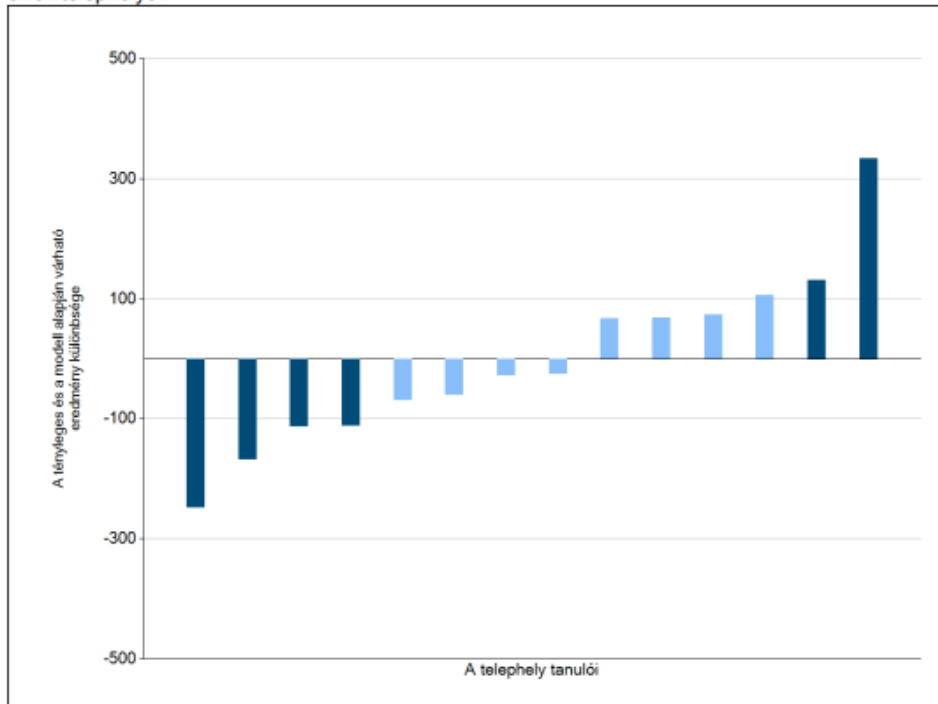
A tanulók két éves átlagos fejlődése kis mértékben marad el mind az országos, mind a budapesti általános iskolák fejlődéséhez viszonyítva a többség tekintetében. Sok tanulónk jóval az iskolai átlag alatt van és többen vannak, akik jóval az átlag felett fejlődtek. Ezek nagy eltérések eredményezték a közel azonos átlagos fejlődést a viszonyítási területekkel.

Fejlődés 2019 és 2021 között - képességpont-különbségek



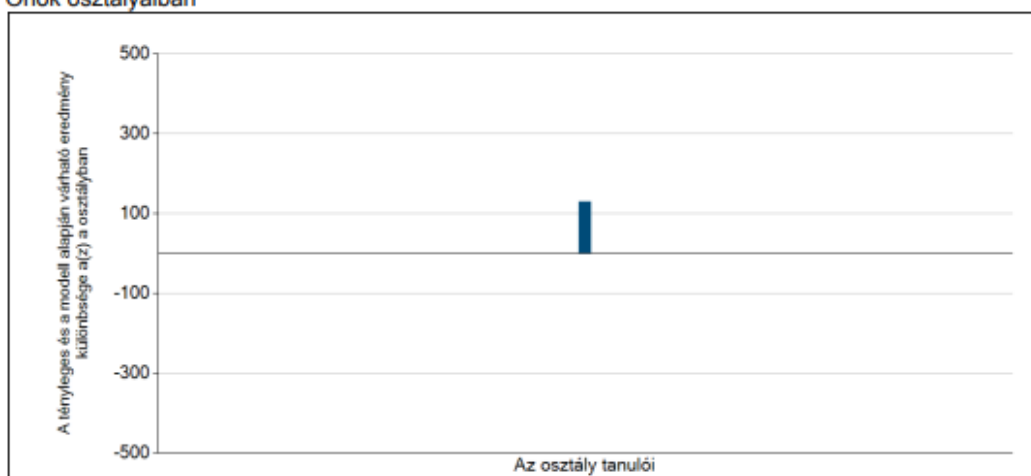
A képességpontok alakulása is mutatja, hogy a tanulók többsége kevésbé fejlődött vagy visszafejlődött. Sajnos több tanuló visszafejlődött a 6.-os képességpontjaihoz viszonyítva. Vannak azonban nagyon tehetséges gyerekek is, akik átlagon felüli fejlődést mutatnak.

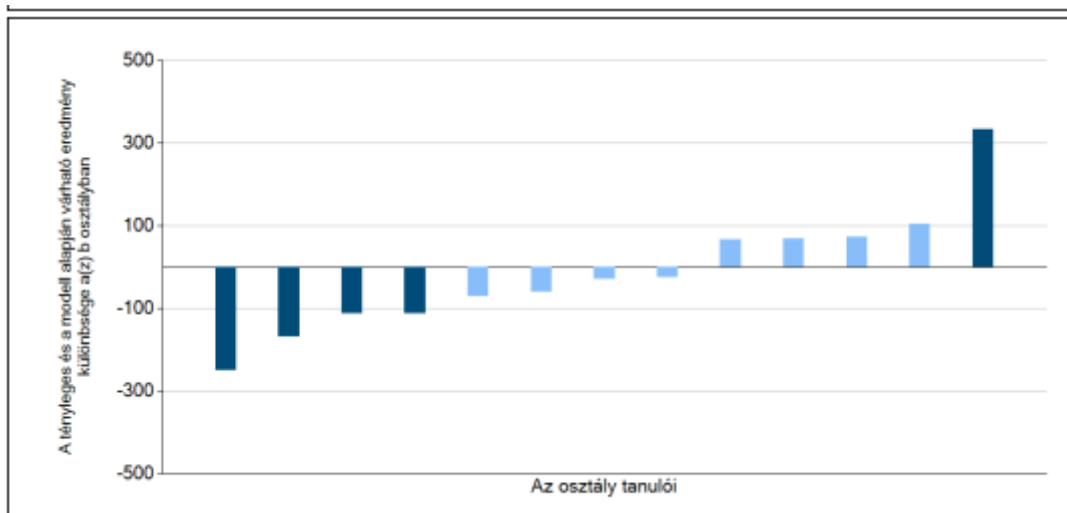
A tanulók tényleges eredménye és a komplex modell alapján becsült, várható eredménye közötti különbségek az Önök telephelyén



A tanulók többségének eredménye szignifikánsan különbözik a komplex fejlődési modell alapján várt eredménytől. Nagyon jelentős azoknak a gyerekeknek a száma, akiknél nem érvényesült a fejlesztő hatás. 2 tanuló kimagasló fejlődést ért el.

A tanulók tényleges eredménye és a komplex modell alapján becsült, várható eredménye közötti különbségek az Önök osztályaiban





Az „a” osztály eredménye teljese mértékben megfelel a modell alapján várt eredménynek. 1 tanuló kimagasló fejlődést ért el. A „b” osztály eredménye eltérést mutat mindkét irányba. Az osztályban kevesebben vannak, akik fejlődtek. 1 tanuló kimagasló fejlődést ért el. A visszafejlődés is mutat nagy eltéréseket.

Budapest, 2022.08.19.

Trencsényiné Szabó Borbála
igazgatóhelyettes