

Mérési eredmények adatai, elemzése Országos kompetenciamérés 2018

- Hogyan viszonyul az iskola mérési teljesítménye az országos átlaghoz és a hozzá hasonló iskolák átlagához (kompetenciátípusonként és mért évfolyamonként)?

Mérési terület	Évfolyam	Képzési forma	Átlageredmény (megbízhatósági tartomány)					
			A telephelyen	Országos	Az els viszonyítási csoport		A második viszonyítási csoport	
					Neve	Eredménye	Neve	Eredménye
Matematika	6.	ált. isk.	1393 (1346;1446)	1499 (1498;1499)	Budapesti ált. isk.	1552 (1549;1554)	Budapesti nagy ált. isk.	1561 (1558;1564)
	8.	ált. isk.	1546 (1506;1585)	1614 (1613;1616)	Budapesti ált. isk.	1665 (1661;1668)	Budapesti nagy ált. isk.	1676 (1672;1679)
Szövegértés	6.	ált. isk.	1357 (1303;1425)	1492 (1491;1493)	Budapesti ált. isk.	1549 (1546;1552)	Budapesti nagy ált. isk.	1561 (1558;1564)
	8.	ált. isk.	1532 (1478;1580)	1602 (1601;1603)	Budapesti ált. isk.	1648 (1645;1651)	Budapesti nagy ált. isk.	1659 (1655;1663)

A 2018. évi mérésnél sajnos mind a két évfolyamon, mind a két kompetenciaterületen a telephely eredményénél szignifikánsan magasabb az érték országosan is, a budapesti általános iskolákban is és a budapesti nagy általános iskolákban is. Az országos átlagot leginkább a 8. évfolyam szövegértés mérési területe közelíti meg. Legnagyobb az eltérés 6. évfolyamon szövegértés mérési területen az országos átlag tekintetében. A másik két viszonyítási területen az országos átlagnál is magasabbak az eredmények.

- Kimutatható-e változás vagy tendencia e téren az utolsó öt évben?

Mérési terület	Évf.	Képzési forma	Átlageredmény (megbízhatósági tartomány)				
			2018	2017	2016	2015	2014
Matematika	6.	ált. isk.	1393 (1346;1446)	1440 (1392;1485)	1526 (1485;1563)	1510 (1469;1544)	1375 (1324;1421)
	8.	ált. isk.	1546 (1506;1585)	1497 (1438;1540)	1487 (1407;1547)	1637 (1574;1708)	1556 (1497;1610)
Szövegértés	6.	ált. isk.	1357 (1303;1425)	1418 (1374;1463)	1451 (1404;1493)	1476 (1441;1512)	1351 (1309;1406)
	8.	ált. isk.	1532 (1478;1580)	1419 (1378;1469)	1447 (1397;1512)	1465 (1352;1594)	1479 (1422;1529)

6. évfolyamon matematika mérési területen 2015. és a 2016. években folyamatos javulás mutatkozott az átlageredményekben, de a 2017. és a 2018. évi mérés átlageredménye azonban alacsonyabb az előző két évnél, de 2014. évnél még így is magasabbak. 8. évfolyam matematika mérési területen az előző két évhez viszonyítva magasabb az átlageredmény. Szövegértés mérési területen 6. évfolyamon az előző évi mérések nem különböztek szignifikánsan egymástól. A 2018. évi mérés átlageredményei

alacsonyabbak az előző évekéétől. 8. évfolyamon az előző évek mérési eredményei szignifikánsan nem különböztek egymástól. ***A 2018. évi mérésnél lényeges átlageredmény javulás tapasztalható.***

- Hogyan viszonyul az iskolában az alapszintet el nem érők aránya az országos átlaghoz és a hozzá hasonló iskolák átlagához (kompetenciátípusonként és mért évfolyamonként)?

Az alapszintet el nem érő tanulók aránya

Mérési terület	Évfolyam	Képzési forma	Alapszint	Az alapszint alatt teljesít tanulók aránya (%)		
				A telephelyen	Országosan	A megfelelő képzési típusban/településtípusban
Matematika	6.	ált. isk.	3. képességi szint	62,0	37,6	25,8
	8.	ált. isk.	4. képességi szint	53,5	41,6	30,4
Szövegértés	6.	ált. isk.	3. képességi szint	51,7	23,4	14,6
	8.	ált. isk.	4. képességi szint	44,2	28,9	20,0

Az alapszintet el nem érő tanulók aránya a 2018. évi mérésen mindkét évfolyamon, mindkét mérési területen magasabb az országos aránynál és a megfelelő képzési típusban/településtípusban aránynál. Nagyon magas az arányszám mindkét mérési területen 6. évfolyamon. 6. évfolyamon szövegértésből legnagyobb az arányszám különbség országos viszonyításban. A telephelyen több, mint kétszerese az alapszintet el nem érők aránya, mint országosan. Legalacsonyabb az arányszám 8. évfolyamon szövegértés mérési területen (44,2).

Tanulóink közel fele, nem éri el az alapszintet egyik mérési területen sem.

6. évfolyam

A telephely létszámadatai az általános iskolai képzéstípusban a 6. évfolyamon

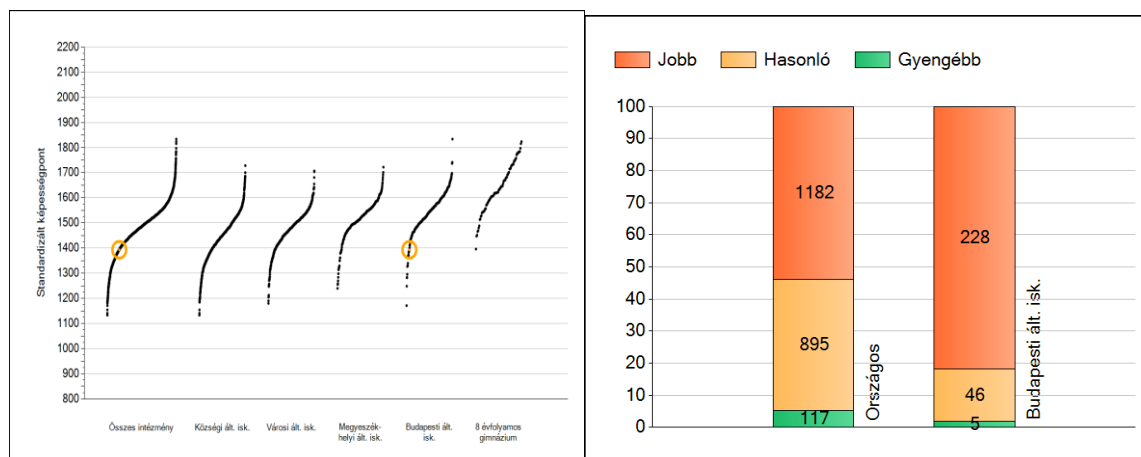
A telephely kódja	Képzési típus	Tanulók száma						
		Összesen	SNI tanulók	Mentesült tanulók	BTMN tanulók	HHH tanulók	Jelentésre jogosult tanulók	A jelentésben szereplők
A	Általános iskola	43	13	4	3	1	31	29
Összesen		43	13	4	3	1	31	29

Matematika

Átlageredmények

Az Önök eredményei a budapesti általános iskolai telephelyek eredményeihez viszonyítva

A szignifikánsan jobban, hasonlóan, illetve gyengébben teljesítő telephelyek száma és aránya (%)



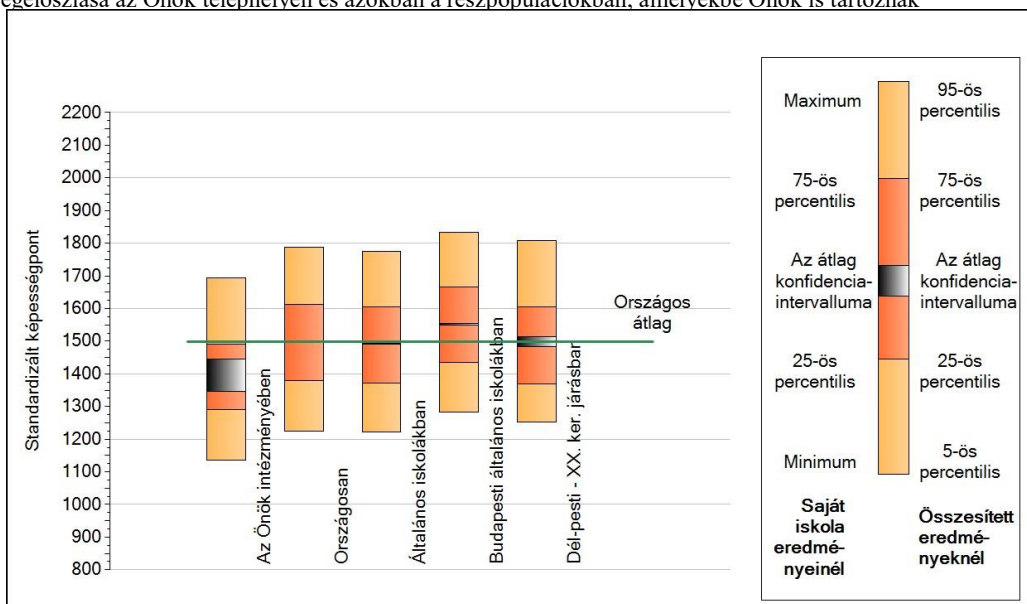
A tanulók átlageredménye és az átlag megbízhatósági tartománya (konfidencia-intervalluma)

Az Önök intézményében	1393 (1346;1446)
Országosan	1499 (1498;1499)
Altalános iskolákban	1492 (1491;1492)
Községi általános iskolákban	1446 (1444;1449)
Városi általános iskolákban	1480 (1478;1482)
Megyeszékhelyi általános iskolákban	1526 (1524;1529)
Budapesti általános iskolákban	1552 (1549;1554)
8 évfolyamos gimnáziumokban	1653 (1649;1657)

A tanulók átlageredménye szignifikánsan alacsonyabbak minden viszonyítási területnél. Leginkább a községi általános iskolák átlagát közelítettük meg. Legszembevetőbb a különbség a 8 évfolyamos és a budapesti általános iskolák tekintetében.

A képességeloszlás néhány jellemzője

A tanulók képességeloszlása az Önök telephelyén és azokban a részpopulációkban, amelyekbe Önök is tartoznak



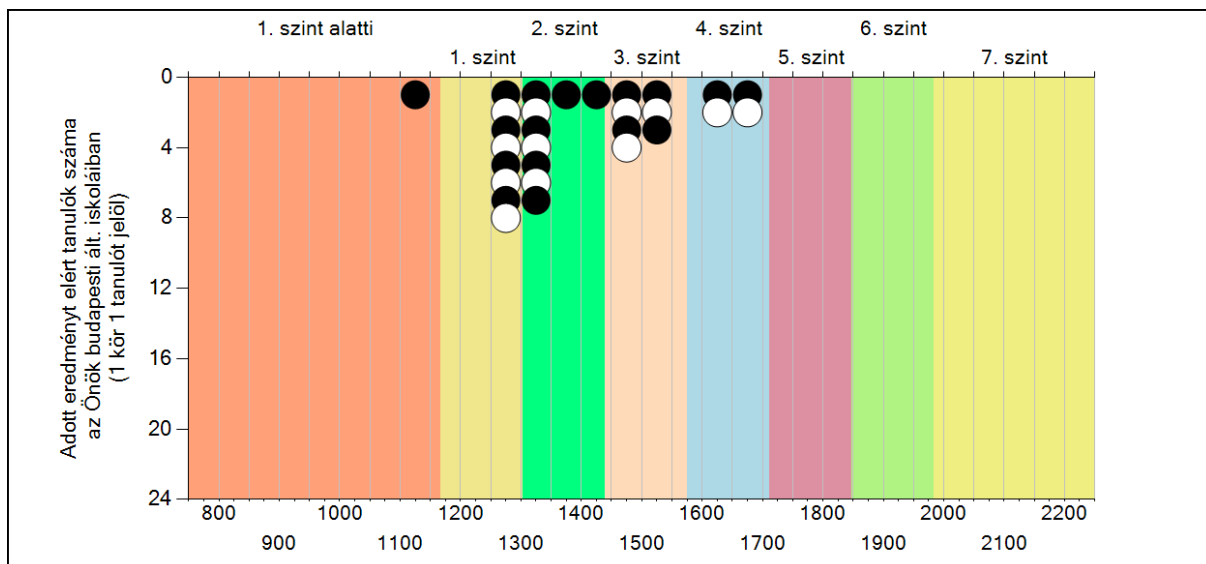
A tanulók képességeloszlása az egyes részpopulációkban

	Min. / 5-ös perc.	25-ös perc.	Átlag	(konf. int.)	75-ös perc.	Max. / 95-ös perc.
Az Önök intézményében	1137	1290	1393	(1346;1446)	1490	1694
Országosan	1225	1378	1499	(1498;1499)	1613	1787
Általános iskolákban	1222	1373	1492	(1491;1492)	1604	1776
Budapesti általános iskolákban	1283	1436	1552	(1549;1554)	1666	1832
Dél-pesti - XX. ker. járásban	1251	1369	1499	(1483;1515)	1605	1807

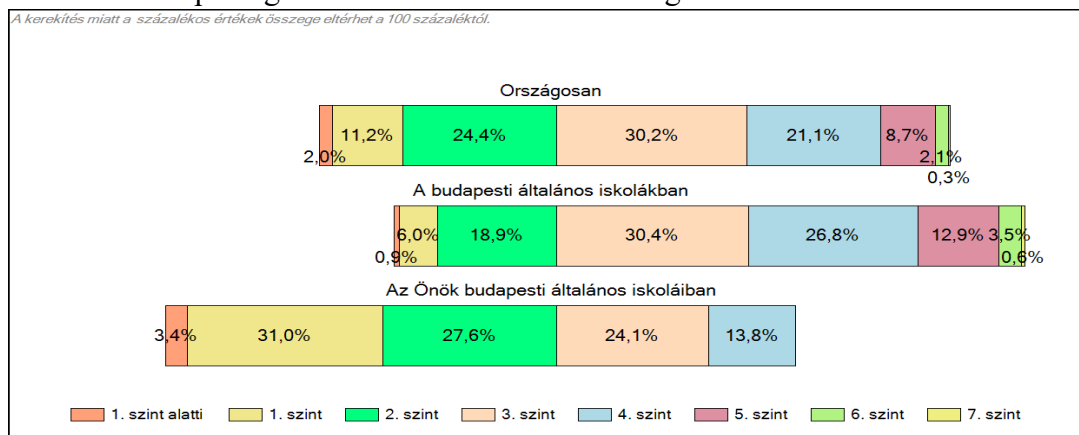
Az átlag konfidencia intervallumon belül számottevő a képességpont különbség. Az átlag konfidencia intervallum tekintetében nálunk a legalacsonyabb az átlag (1393).

A minimum képességpont intézményünkben 1137, ami minden viszonyítási terület eredményétől alacsonyabb. A maximum 1694, ami szintén minden viszonyítási terület eredményétől alacsonyabb.

Képességeloszlás



A tanulók képességszintek szerinti százalékos megoszlása

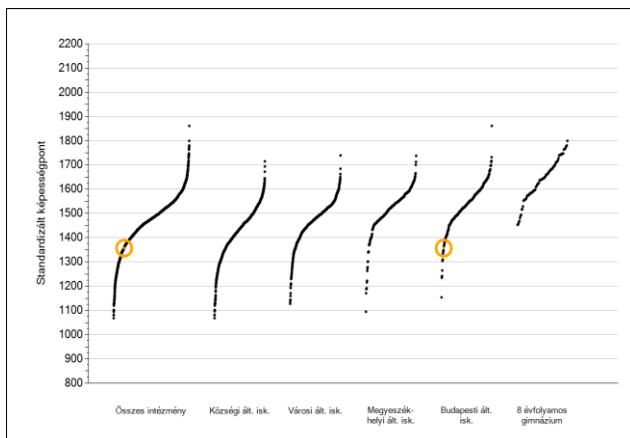


6. évfolyamon matematika kompetencia területen ismét negatív változás figyelhető meg. Az előző évek méréseinél tanulóink az 1. szint alatt is teljesítettek, a 2017. évi mérésnél nem, a 2018. évi mérésnél ismét. A tanulók 37,9%-a teljesített alapszinten, vagy a fölött. A 2018. évi mérésnél tanulóink több mint fele (62,1%) az alapszint alatt teljesített.

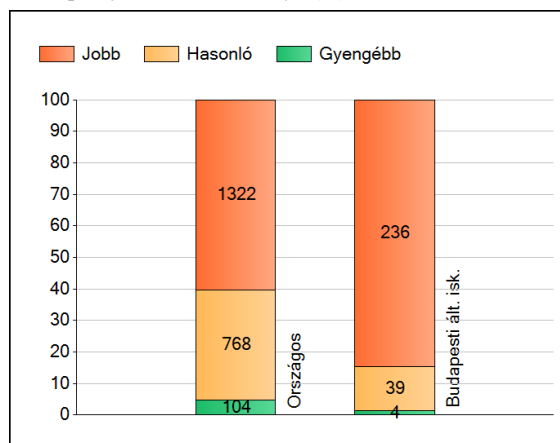
Szövegértés

Átlageredmények

Az Önök eredményei a budapesti általános iskolai eredményeihez viszonyítva



A szignifikánsan jobban, hasonlóan, illetve gyengébben telephelyek teljesítő telephelyek száma és aránya (%)



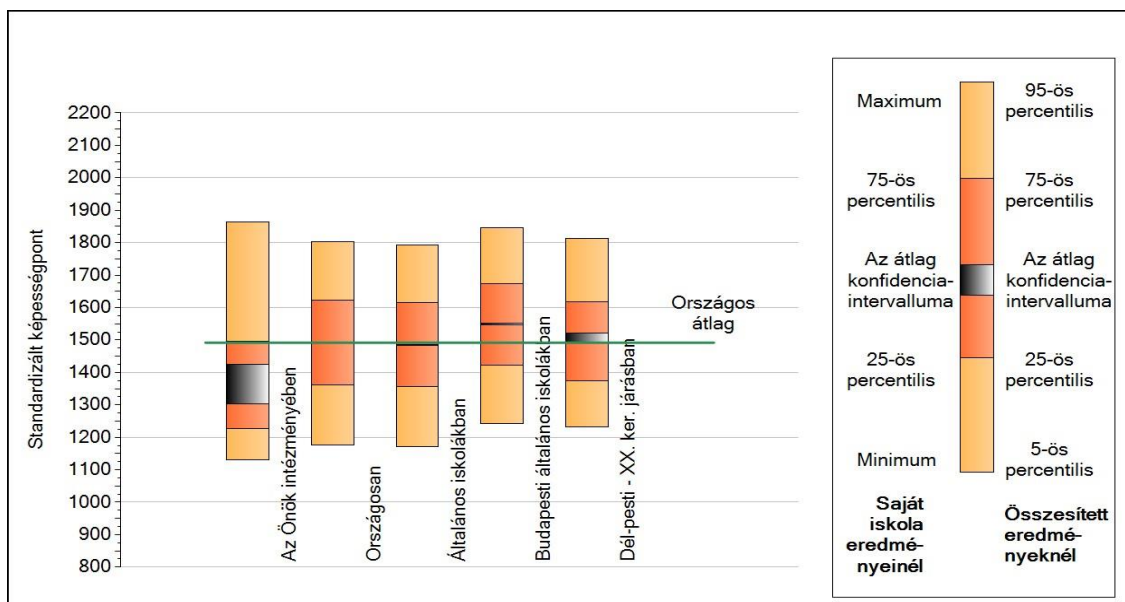
A tanulók átlageredménye és az átlag megbízhatósági tartománya (konfidencia-intervalluma)

Az Önökintézményében	1357 (1303;1425)
Országosan	1492 (1491;1493)
Általános iskolákban	1485 (1483;1486)
Községi általános iskolákban	1429 (1427;1431)
Városi általános iskolákban	1474 (1472;1476)
Megyeszékhelyi általános iskolákban	1526 (1524;1529)
Budapesti általános iskolákban	1549 (1546;1552)
8 évfolyamos gimnáziumokban	1653 (1649;1657)

A tanulók átlageredménye szignifikánsan alacsonyabbak minden viszonyítási területnél. Leginkább a községi általános iskolák átlagát közelítettük meg. Legszembetűnőbb a különbség a 8 évfolyamos és a budapesti általános iskolák tekintetében.

A képességeloszlás néhány jellemzője

A tanulók képességeloszlása az Önök intézményében és azokban a részpopulációkban, amelyekbe Önök is tartoznak.

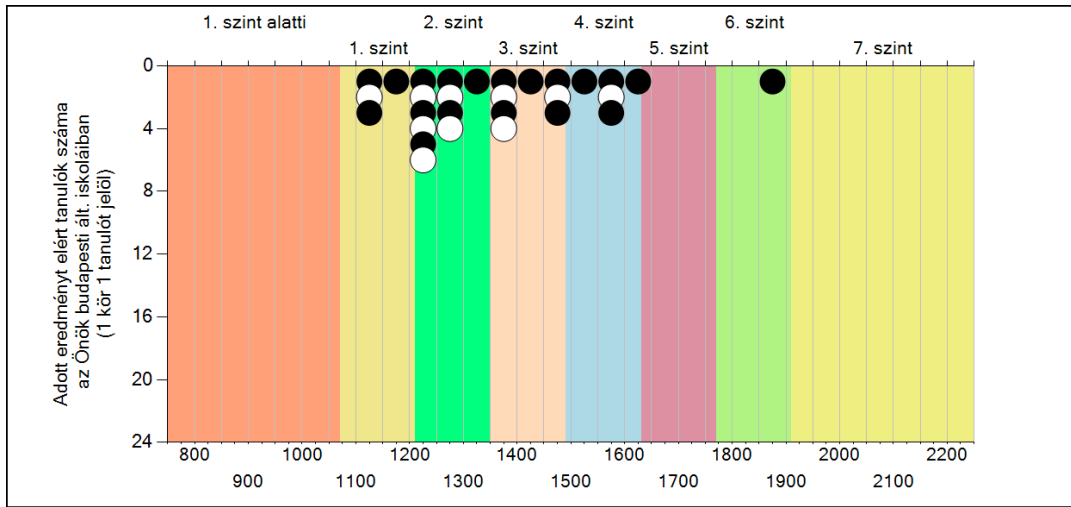


A tanulók képességeloszlása az egyes részpopulációkban

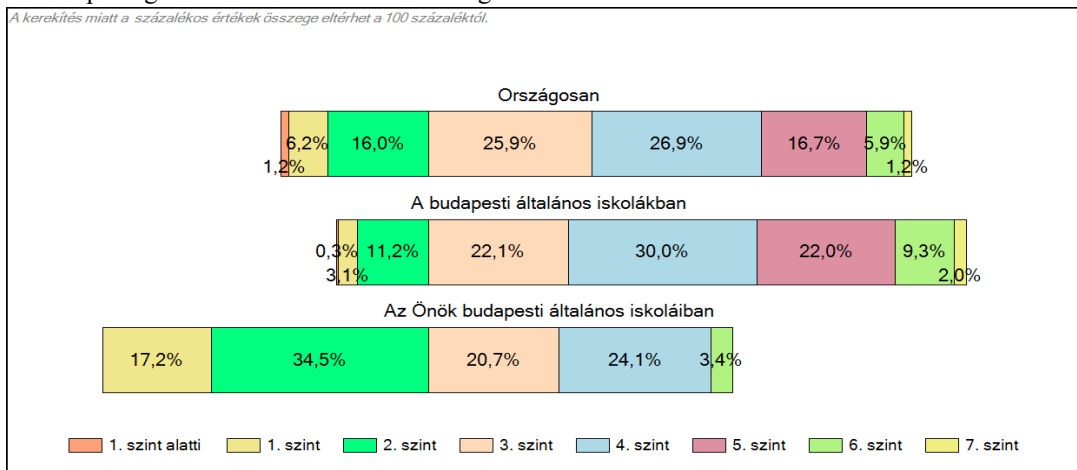
	Min. / 5-ös perc.	25-ös perc.	Átlag	(konf. int.)	75-ös perc.	Max. / 95-ös perc.
Az Önök intézményében	1132	1228	1357	(1303;1425)	1495	1863
Országosan	1176	1361	1492	(1491;1493)	1623	1802
Általános iskolákban	1172	1355	1485	(1483;1486)	1614	1792
Budapesti általános iskolákban	1243	1423	1549	(1546;1552)	1674	1846
Dél-pesti - XX. ker. járásban	1231	1374	1503	(1490;1522)	1617	1812

Jól látható, hogy mind a minimum, mind a maximum képességpont eltér a részpopulációktól. A minimum (1132) képességpont, ami a legalacsonyabb a részpopulációk tekintetében. A maximum (1863) képességpont, ami a legmagasabb a részpopulációkban. Ez azt teszi láthatóvá, hogy az átlag konfidencia intervallumban nagy a szórás (112). Illetve az átlagunk jóval az országos átlag alatt van. Tény azonban, hogy vannak tehetséges tanulóink is, akik a tehetséggondozás, differenciálás eredményeként kimagasló eredményt értek el.

Képességeloszlás



A tanulók képességszintek szerinti százalékos megoszlása



Megfigyelhető tendencia, hogy tanulóink az utóbbi évek mérései kapcsán nem szerepeltek az 1. szint alatt. Egyre nő azoknak az aránya is, akik már a 4. és az 5. szinten teljesítenek. Tény azonban, hogy tanulóink 51,7%-a teljesített az alapszint alatt.

8. évfolyam

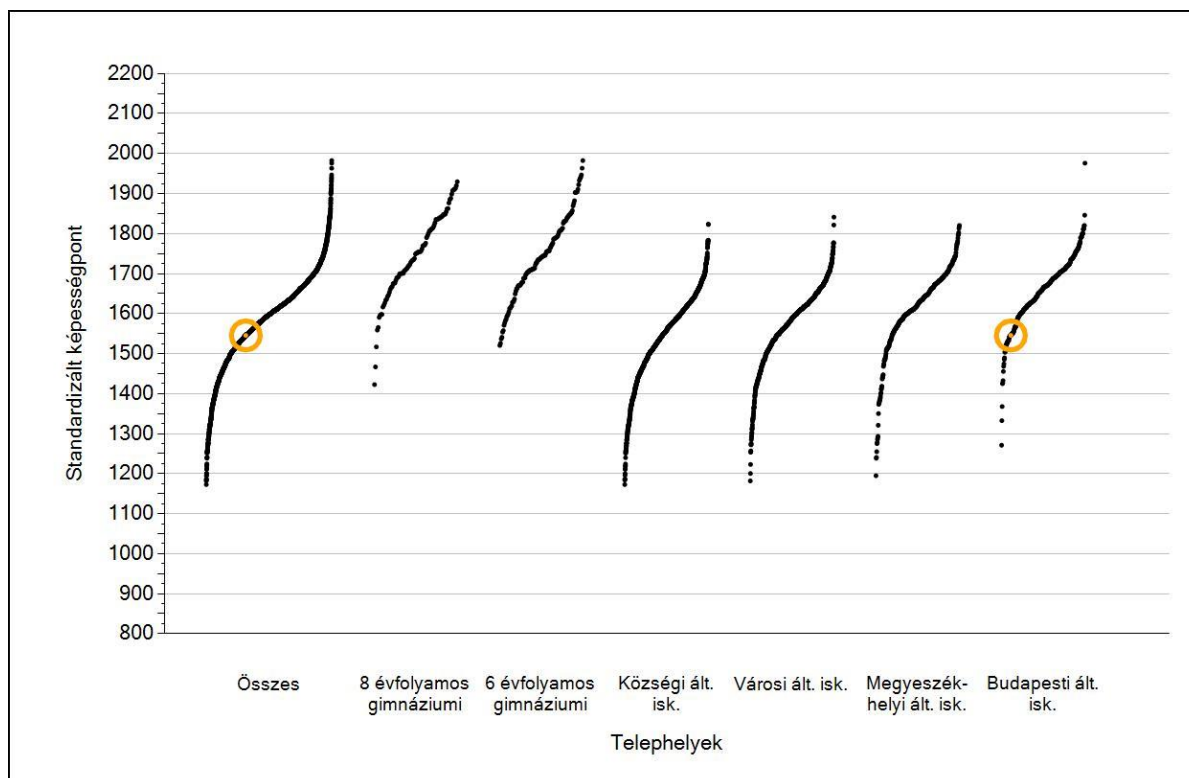
Létszám adatok

Osztály neve	Összesen	SNI tanulók	Tanulók száma			Jelentésre jogosult tanulók	A jelentésben szereplők
			Mentesült tanulók	BTMN tanulók	HHH tanulók		
a	20	5	2	0	4	15	12
b	19	1	1	3	0	18	17
c	16	2	1	2	0	14	14
Összesen	55	8	4	5	4	47	43

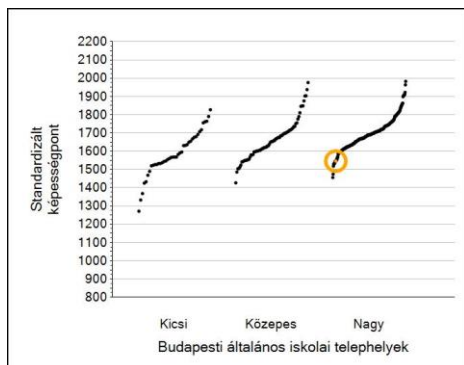
Matematika

Átlageredmények

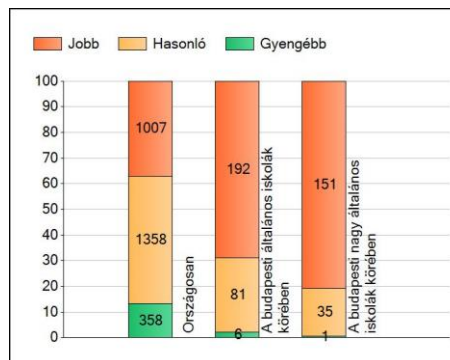
A telephelyek átlageredményeinek összehasonlítása



Az Önök eredményei a budapesti általános iskolai eredményeihez viszonyítva



A szignifikánsan jobban, hasonlóan, illetve gyengébben telephelyek teljesítő telephelyek száma és aránya (%)

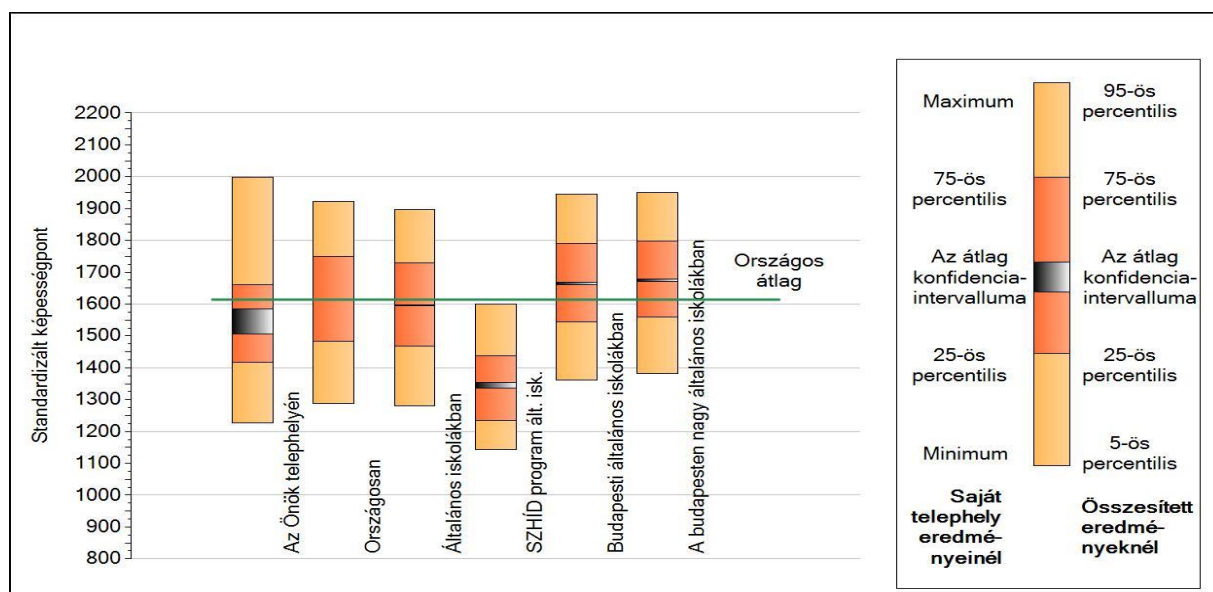


Az Önök telephelyén	1546	(1506;1585)		
Országosan	1614	(1613;1616)		
8 évfolyamos gimnáziumokban	1767	(1763;1771)		
6 évfolyamos gimnáziumokban	1764	(1760;1767)		
Ált. isk.	1597	(1596;1598)		
SZHÍD program ált. isk.	1344	(1335;1354)		
Községi ált. isk.	1548	(1546;1550)		
Városi ált. isk.	1586	(1584;1588)	Budapesti kis ált. isk.	1534 (1519;1552)
Megyeszékhelyi ált. isk.	1638	(1636;1641)	Budapesti közepes ált. isk.	1634 (1625;1643)
Budapesti ált. isk.	1665	(1661;1668)	Budapesti nagy ált. isk.	1676 (1672;1679)

A tanulók átlageredménye szignifikánsan alacsonyabbak minden viszonyítási területnél, kivéve a SZHÍD program általános iskoláit tekintve. Leginkább a budapesti kis általános iskolák átlagát közelítettük meg. Legszembetűnőbb a különbség a 8 évfolyamos gimnázium, a 6 évfolyamos gimnázium és a budapesti nagy általános iskolák tekintetében.

A képességeloszlás néhány jellemzője

A tanulók képességeloszlása az Önök telephelyén és azokban a részpopulációkban, amelyekbe Önök is tartoznak

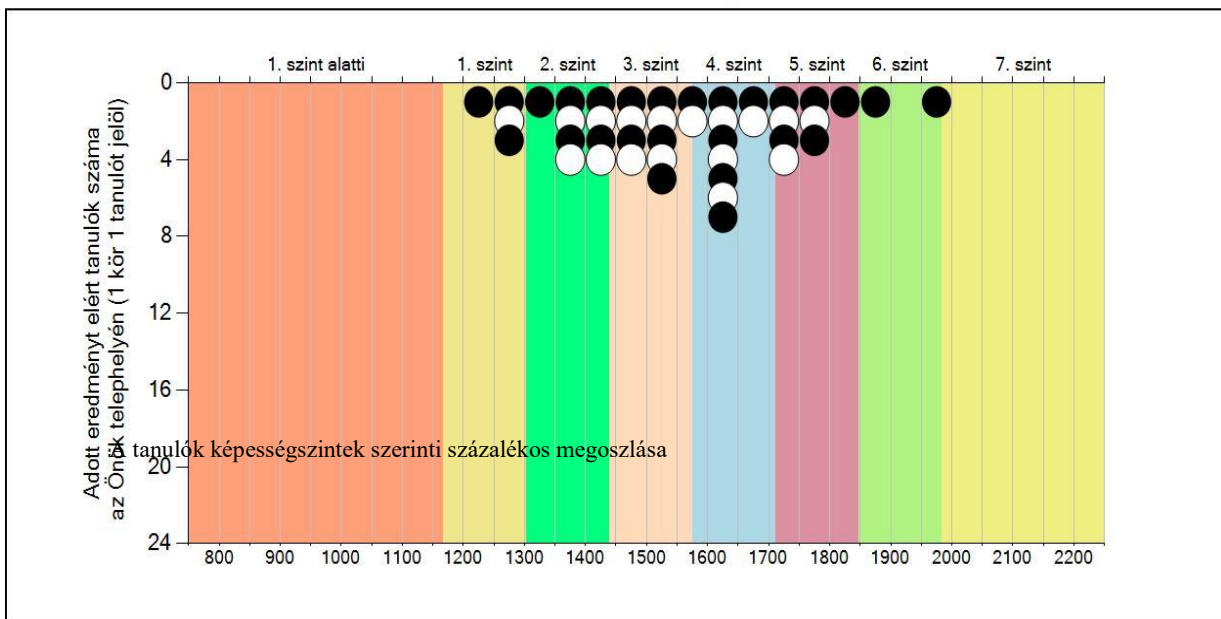
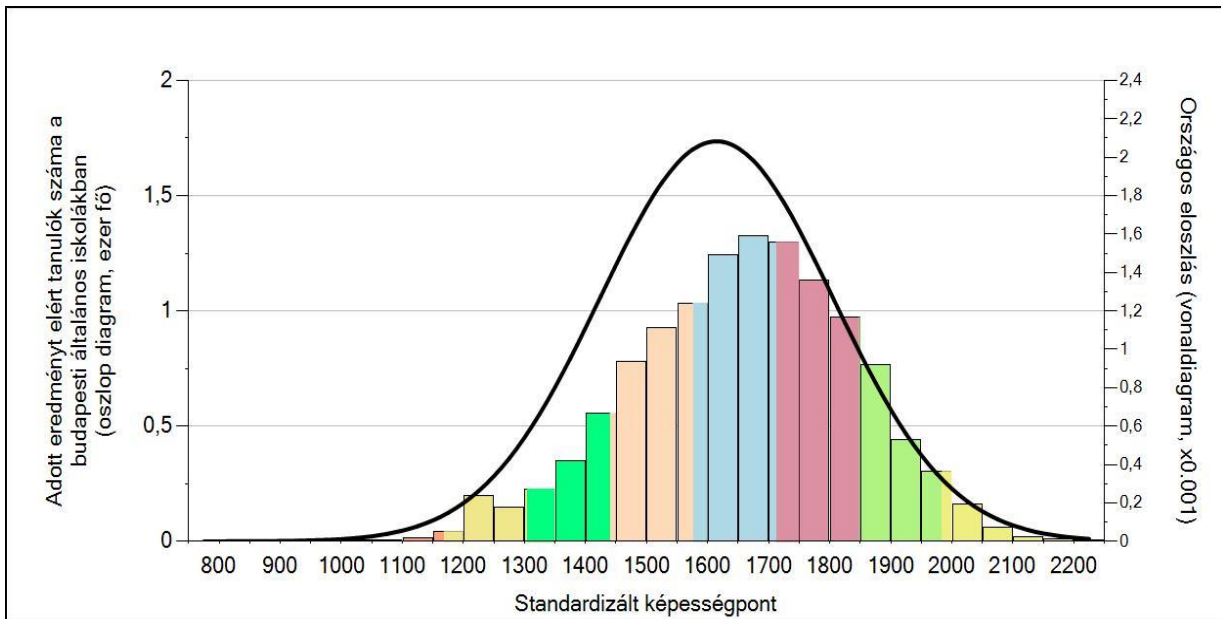


A tanulók képességeloszlása az egyes részpopulációkban

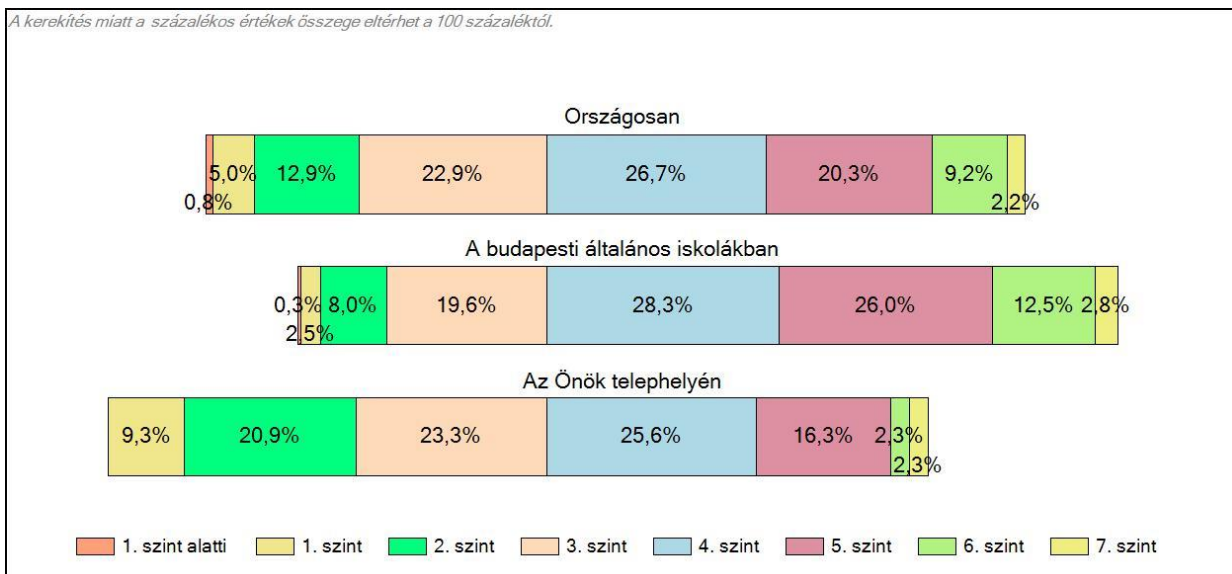
	Min. / 5-ös perc.	25-ös perc.	Átlag (konf. int.)	75-ös perc.	Max. / 95-ös perc.
Az Önök telephelyén	1226	1417	1546 (1506;1585)	1662	1998
Országosan	1289	1483	1614 (1613;1616)	1750	1923
Általános iskolákban	1279	1469	1597 (1596;1598)	1729	1898
SZHÍD program ált. isk.	1144	1235	1344 (1335;1354)	1437	1600
Budapesti általános iskolákban	1362	1544	1665 (1661;1668)	1790	1946
A budapesten nagy általános iskolákban	1382	1559	1676 (1672;1679)	1799	1951

Kevesebb tanulónk van az átlag konfidencia intervallum alatt, mint fölött, de az átlagunk így is alacsonyabb az országos átlagnál. Jól látható, hogy a maximum és a minimum képességpont nagyban eltér a részpopulációktól. A minimum képességpont szignifikánsan nem különbözik a többi viszonyítási területtől, kivéve a SZHÍD program általános iskoláit. A minimum képességpont 1226, a maximum pedig meglepően magas (1998) a többihez viszonyítva. Ez azt teszi láthatóvá, hogy vannak nagyon gyenge és kimagasló képességű tanulóink is ezen az évfolyamon. Óriási a szórás, a különbség hatalmas a tanulók képességszintje között.

Képességeloszlás



A kerekítés miatt a százalékos értékek összege eltérhet a 100 százaléktól.



Az 1. szint alatt tanulóink csak a 2016. évben teljesítettek. Ettől eltekintve némi fejlődés mutatkozik, illetve nő azoknak a száma, akik az alapszint fölött teljesítenek, de az alapszintet el nem érők aránya továbbra is nagyon magas (53,2). A 2017. évi méréssel összehasonlítva, az alapszintet el nem érők aránya 18,3%-kal csökkent. Probléma azonban a képességpontok közötti óriási különbség a legkevesebb és a legtöbb pontot elért tanulókat összehasonlítva.

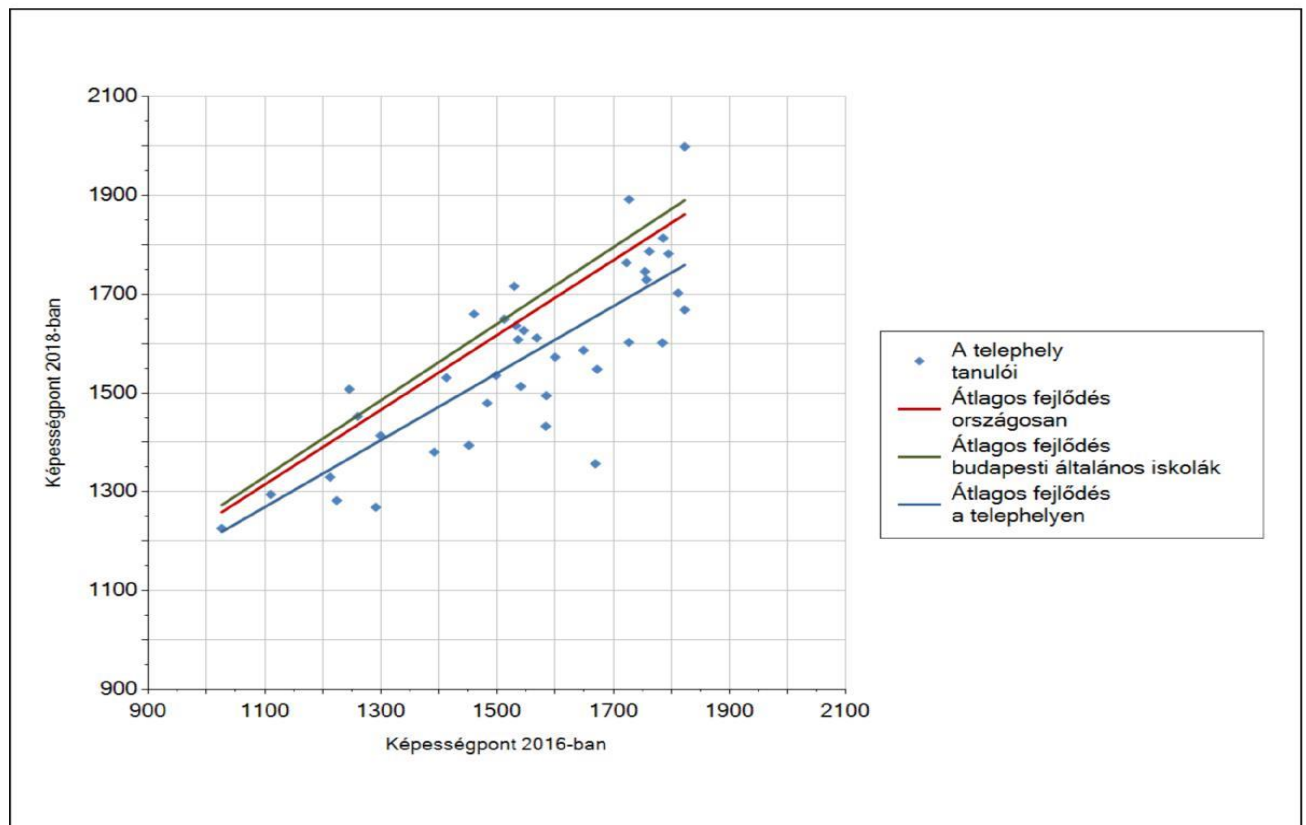
Átlageredmény a tanulók korábbi eredmények tükrében

Telephelyeik eredménye a regressziós becslés alapján várható eredmény tükrében

Telephelyük 2018-as eredménye	1546	(1506;1585)
Telephelyük tanulóinak 2016-os átlageredménye	1531	(1501;1588)
Várható eredmény az összes telephelyre illesztett regressziós egyenes alapján	1641	(a tényleges eredmény ennél szignifikánsan gyengébb)
Várható eredmény a budapesti általános iskolai telephelyekre illesztett regressziós egyenes alapján	1663	(a tényleges eredmény ennél szignifikánsan gyengébb)

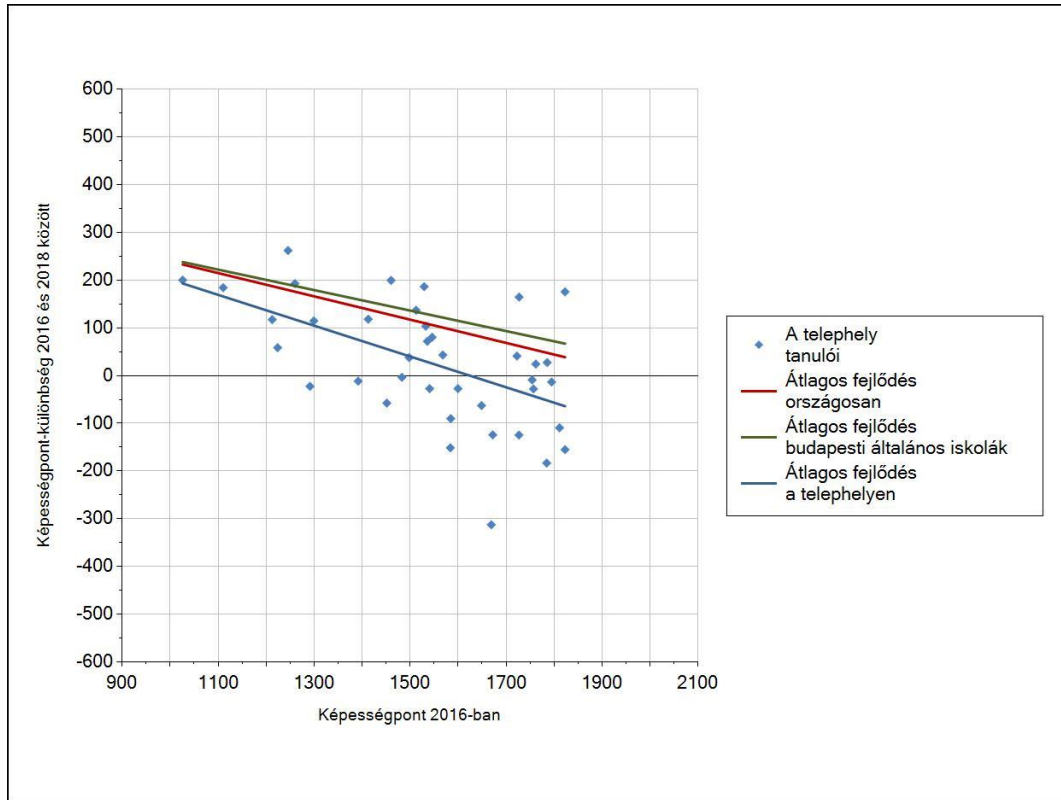
A regressziós becslés alapján várt eredményt egyik viszonyítási területen sem sikerült elérni. A telephely tanulóinak átlageredménye a két év alatt mindössze 15 képességpontot emelkedett, a várt pedig 110, illetve 132 képességpont lett volna.

A tanulók fejlődése a telephelyen



A tanulók két éves fejlődése nagyban elmarad mind az országos, mind a budapesti általános iskolák fejlődéséhez viszonyítva. Sok tanulónk az iskolai átlag alatt van, viszont vannak olyan tanulóink, akik a fejlődésben túlszárnyalták mind a két viszonyítási területet.

Fejlődés 2016 és 2018 között - képességpont-különbségek

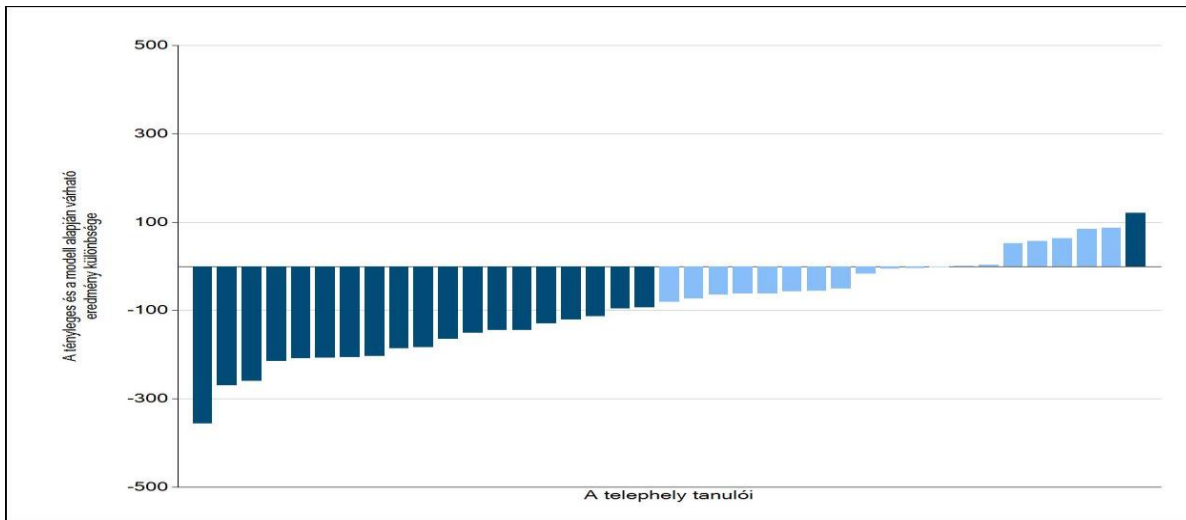


A képességpontok alakulása is mutatja az igen minimális fejlődést. Sajnos több tanuló visszafejlődött a 6.-os képességpontjaihoz viszonyítva.

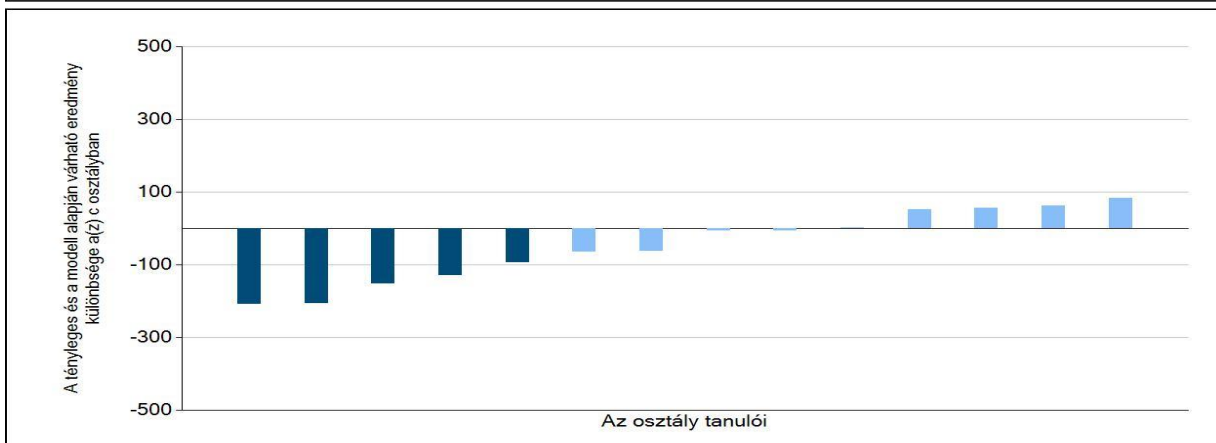
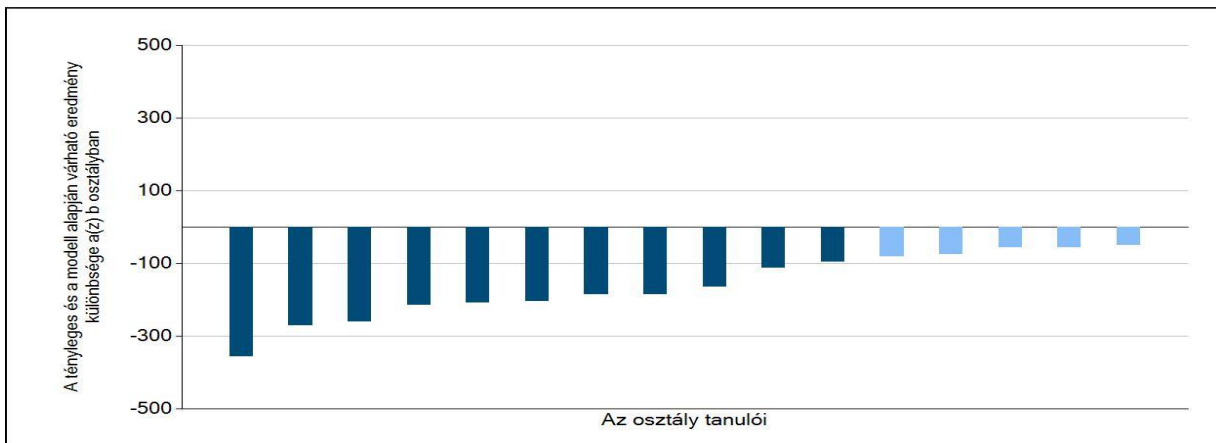
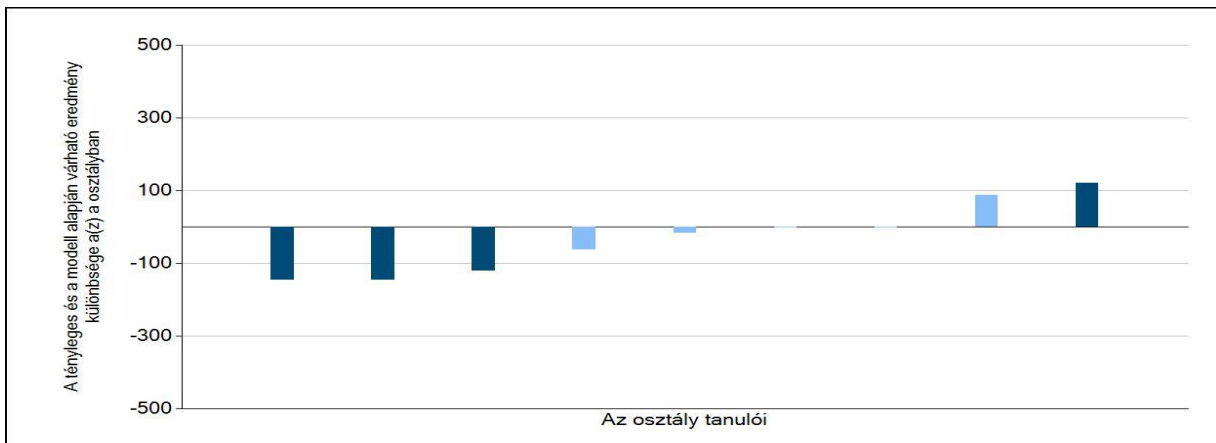
A tanulók egyéni fejlődése a komplex fejlődési modell alapján

A tanulók tényleges eredménye és a komplex modell alapján becsült, várható eredménye közötti különbségek az

Önök telephelyén



A telephely tanulóinak többségénél a tényleges és a modell alapján várható eredmény különbsége negatív irányba mutat, kevés a tényleges fejlődést elért tanulók száma.

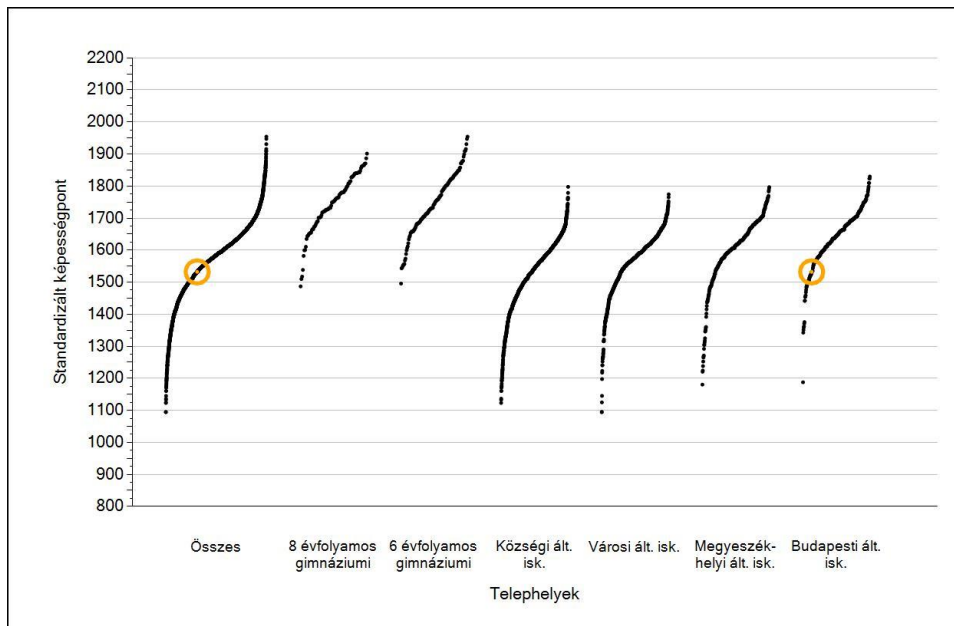


A komplex fejlődési modell alapján elmondhatjuk, hogy az „a” osztály tanulóinál láthatunk fejlődést és visszafejlődést egyaránt. A „b” osztályban tanuló gyerekek eredménye vagy nem változott jelentősen, vagy szignifikánsan különbözik a várt eredménytől negatív irányban. A „c” osztályban kevesebb azon tanulók száma, akiknek eredménye szignifikánsan gyengébb a modell alapján várttól.

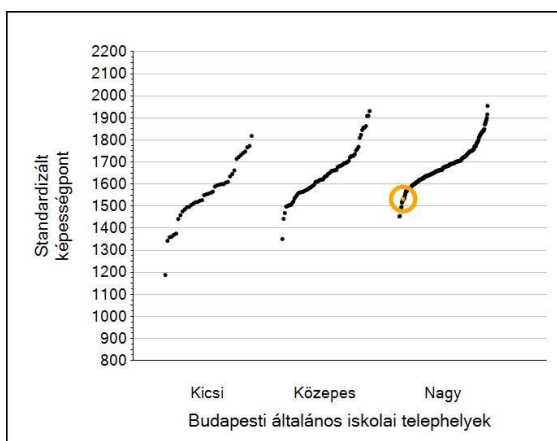
Szövegértés

Átlageredmények

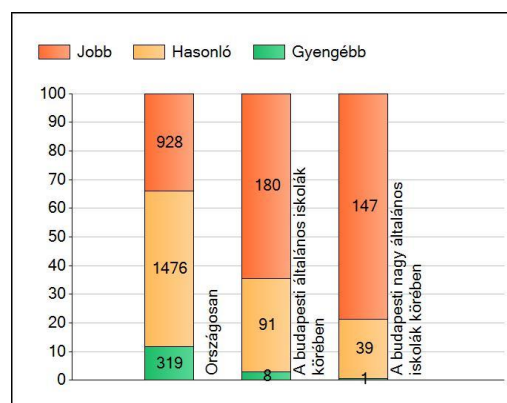
A telephelyek átlageredményeinek összehasonlítása



Az Önök eredményei a budapesti általános iskolai eredményeihez viszonyítva



A szignifikánsan jobban, hasonlóan, illetve gyengébben telephelyek teljesítő telephelyek száma és aránya (%)



Országosan 1476 iskola teljesített velünk egy szinten, 319 iskola gyengébben, 928 iskola jobban. Budapesti általános iskolák viszonylatában azonban csak 8 iskola teljesített tőlünk gyengébben.

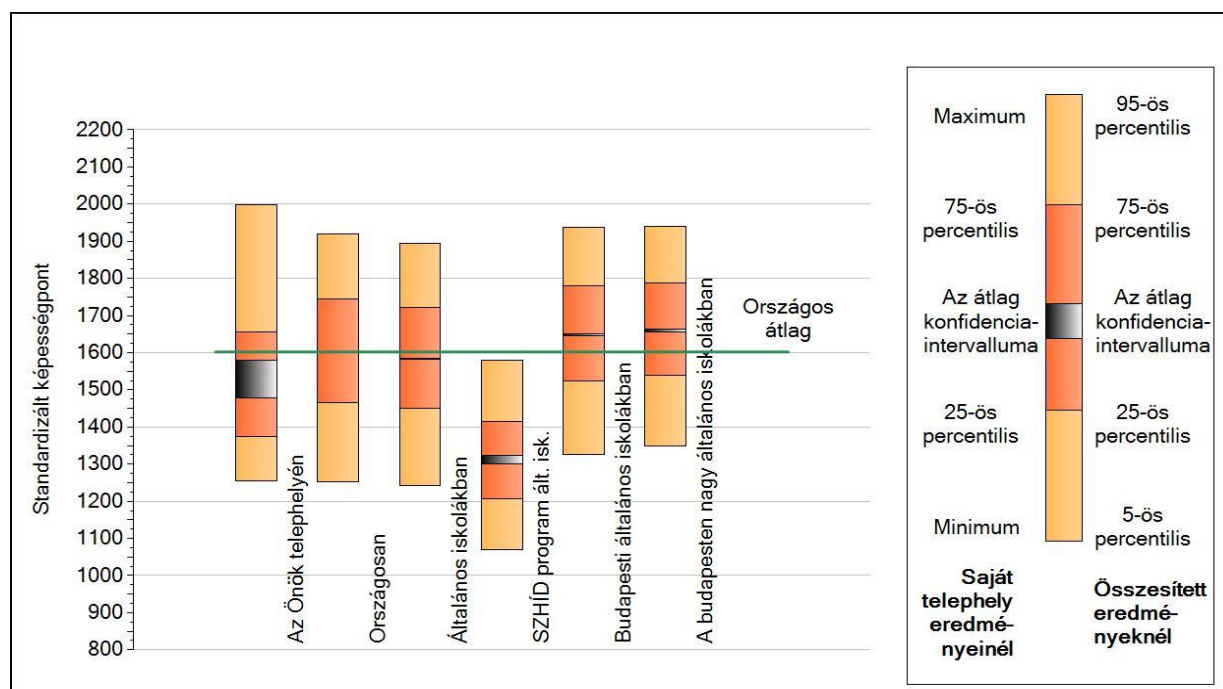
tanulók átlageredménye és az átlag megbízhatósági tartománya (konfidencia-intervalluma)

Az Önök telephelyén	1532	(1478;1580)		
Országosan	1602	(1601;1603)		
8 évfolyamos gimnáziumokban	1763	(1758;1768)		
6 évfolyamos gimnáziumokban	1766	(1762;1769)		
Ált. isk.	1583	(1582;1584)		
SZHÍD program ált. isk.	1312	(1300;1323)		
Községi ált. isk.	1530	(1527;1533)		
Városi ált. isk.	1574	(1572;1576)	Budapesti kis ált. isk.	1506 (1490;1521)
Megyeszékhelyi ált. isk.	1627	(1624;1630)	Budapesti közepes ált. isk.	1619 (1610;1629)
Budapesti ált. isk.	1648	(1645;1651)	Budapesti nagy ált. isk.	1659 (1655;1663)

A tanulók átlageredménye szignifikánsan hasonló több viszonyítási területhez. Legszembetűnőbb a különbség a 8 évfolyamos gimnázium, a 6 évfolyamos gimnázium tekintetében, ahol jóval magasabbak az átlageredmények.

A képességeloszlás néhány jellemzője

A tanulók képességeloszlása az Önök telephelyén és azokban a részpopulációkban, amelyekbe Önök is tartoznak

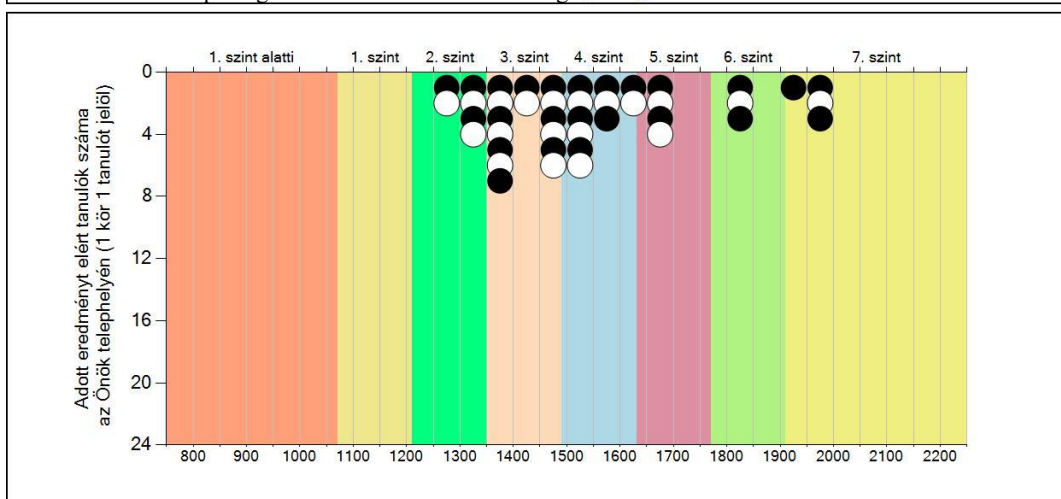
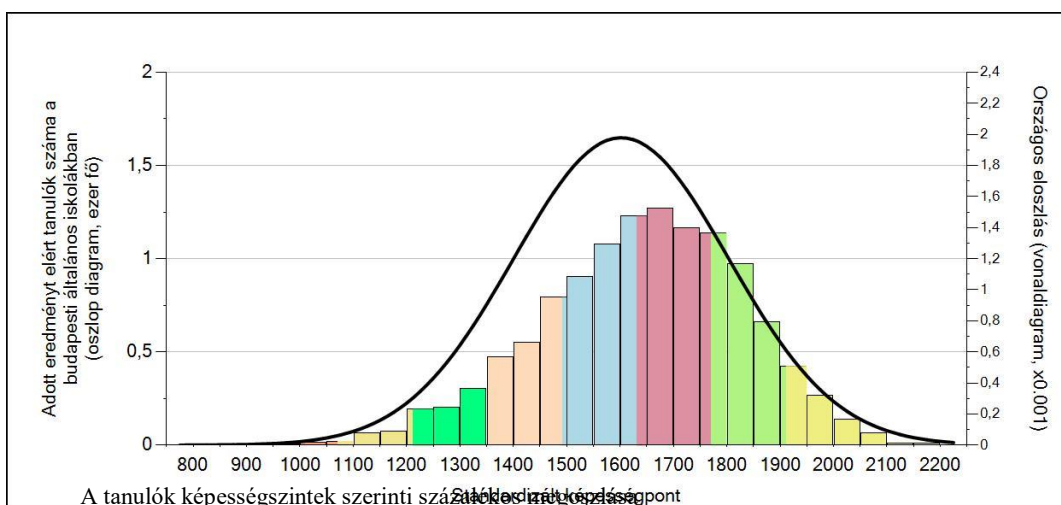


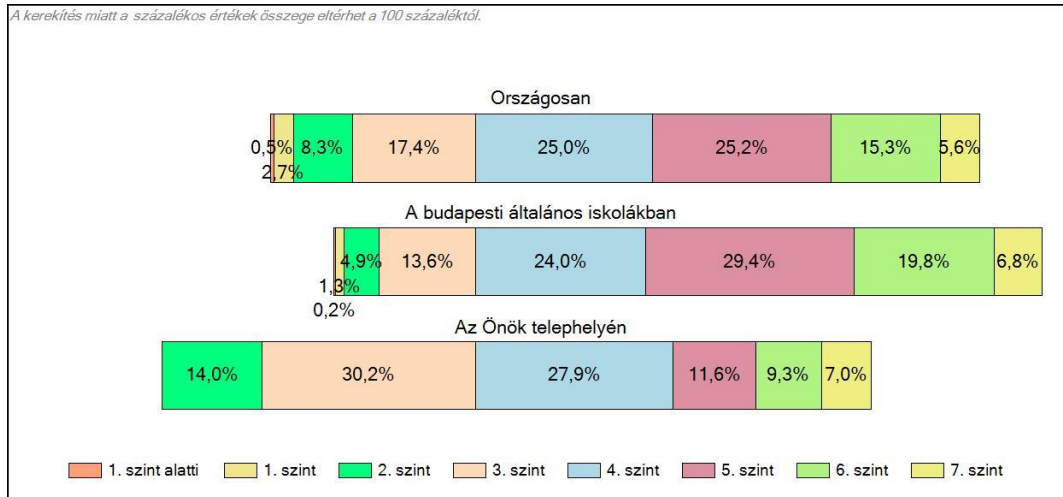
A tanulók képességeloszlása az egyes részpopulációkban

	Min. / 5-ös perc.	25-ös perc.	Átlag (konf. int.)	75-ös perc.	Max. / 95-ös perc.
Az Önök telephelyén	1254	1375	1532 (1478;1580)	1655	1998
Országosan	1254	1466	1602 (1601;1603)	1746	1920
Általános iskolákban	1243	1450	1583 (1582;1584)	1723	1894
SZHÍD program ált. isk.	1070	1208	1312 (1300;1323)	1414	1581
Budapesti általános iskolákban	1327	1525	1648 (1645;1651)	1780	1937
A budapesten nagy általános iskolákban	1349	1539	1659 (1655;1663)	1787	1940

Kevesebb tanulónk van az átlag konfidencia intervallum alatt, mint fölött, de az átlagunk így is alacsonyabb az országos átlagnál. Jól látható, hogy a maximum képességpont nagyban eltér a részpopulációktól. A minimum képességpont szignifikánsan nem különbözik a többi viszonyítási területtől, kivéve a SZHÍD program általános iskoláit. A minimum képességpont 1254, a maximum pedig meglepően magas (1998) a többihez viszonyítva. Ez azt teszi láthatóvá, hogy vannak nagyon gyenge és kimagasló képességű tanulóink is ezen az évfolyamon. Óriási a szórás, a különbség hatalmas a tanulók képességszintje között.

Képességeloszlás

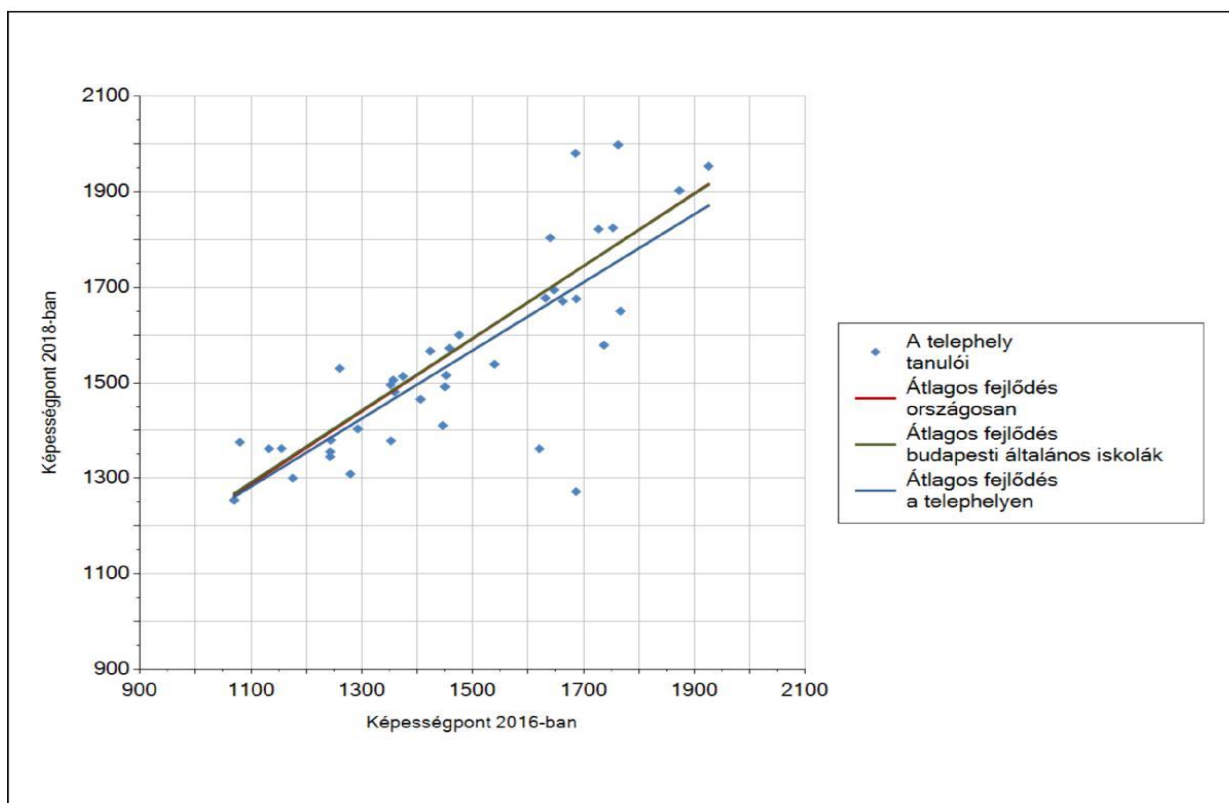




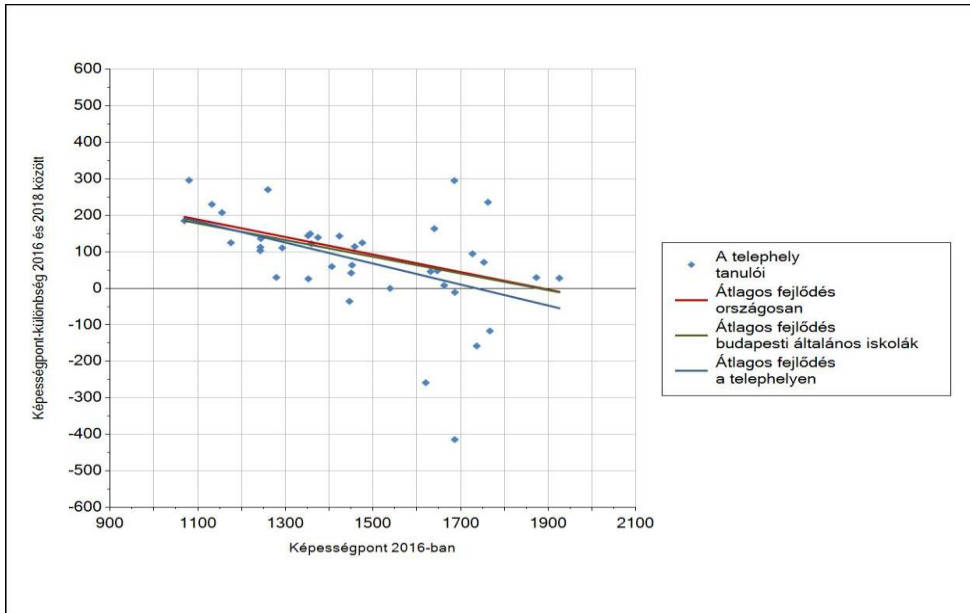
Az 1. szint alatt tanulóink nem teljesítettek. Fejlődésnek mondható, hogy évről-évre nő az alapszint felett teljesítők száma (27,9%). A tanulók 44,2%-a azonban nem éri el az alapszintet.

A tanulók fejlődése a telephelyen

Fejlődés 2016 és 2018 között - képességpontok

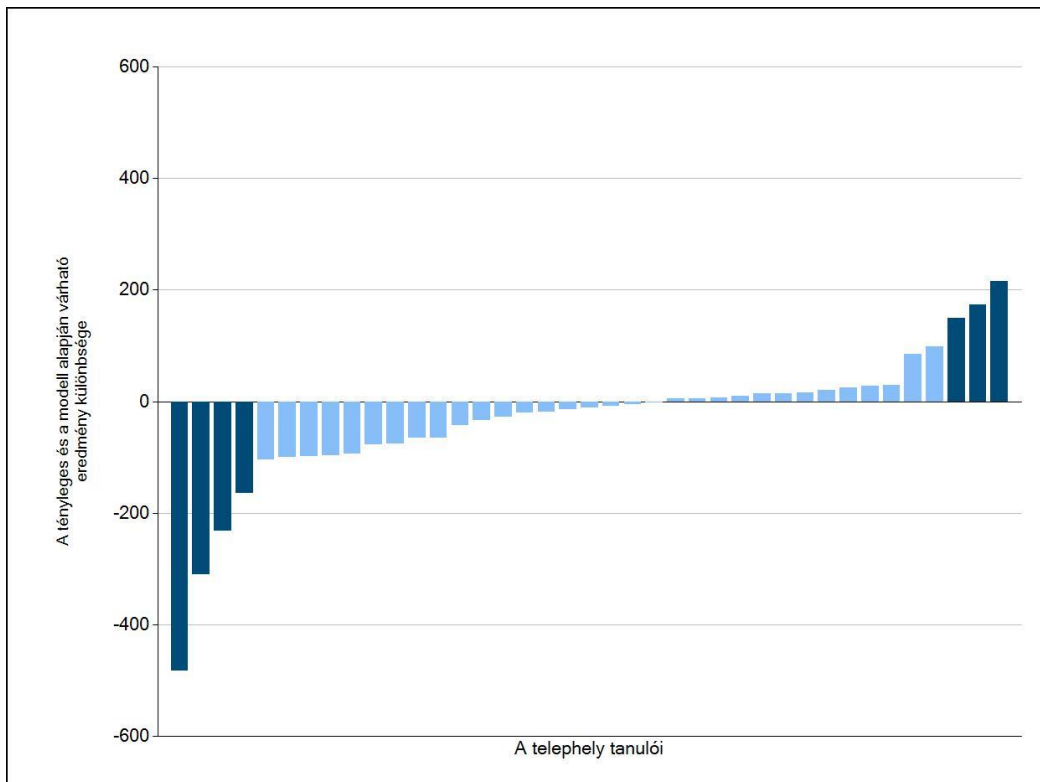


A tanulók két éves fejlődése kis mértékben marad el mind az országos, mind a budapesti általános iskolák fejlődéséhez viszonyítva a többség tekintetében. Sok tanulóink az iskolai átlag alatt van, viszont vannak olyan tanulóink, akik a fejlődésben túlszárnyalták mind a két viszonyítási területet.

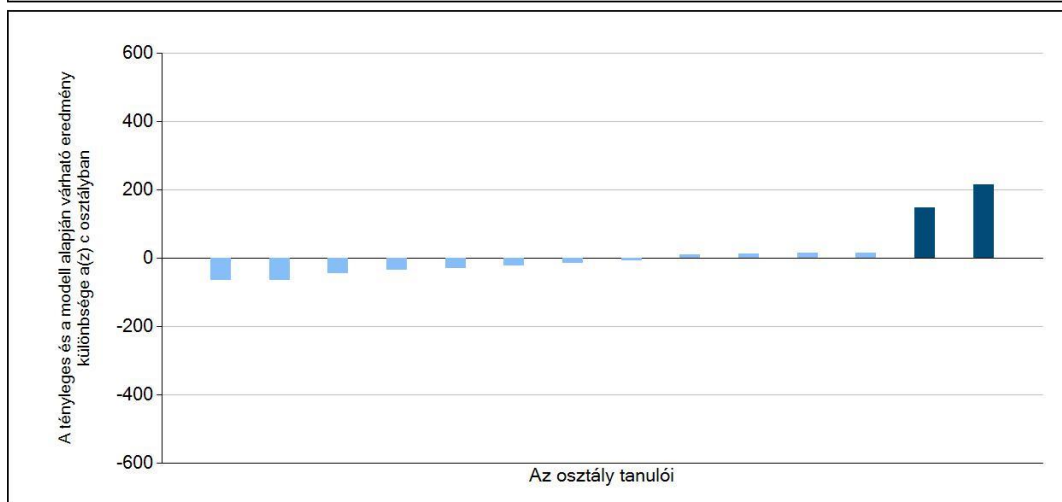
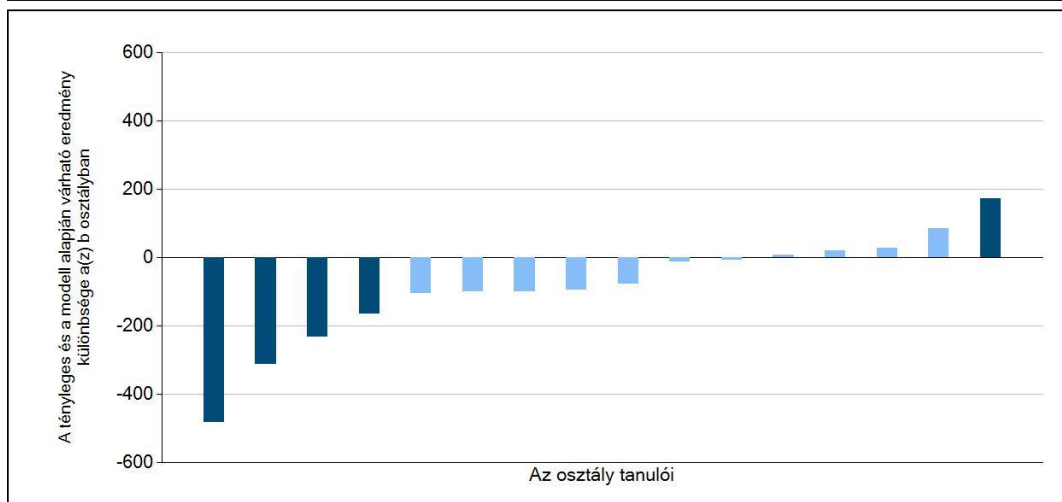
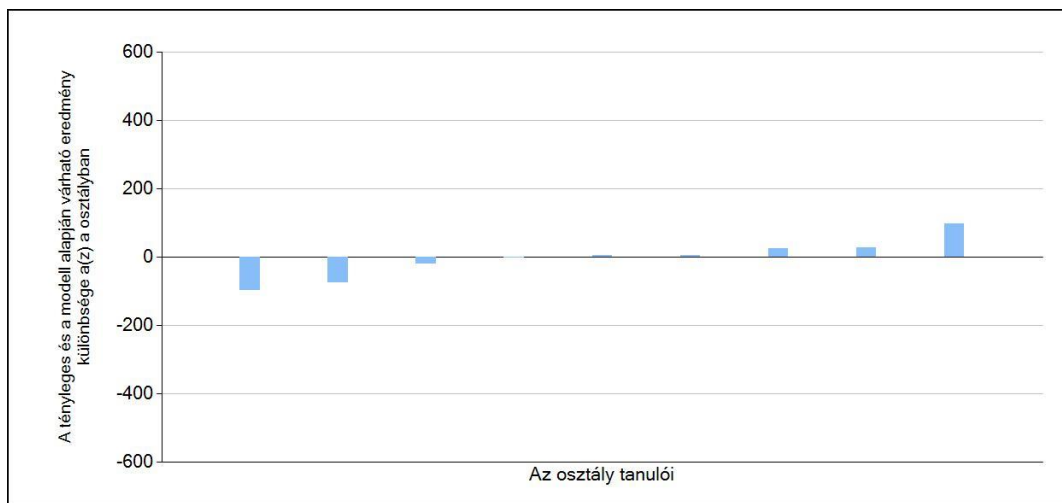


A képességpontok alakulása is mutatja, hogy a tanulók többsége fejlődött. Sajnos több tanuló visszafejlődött a 6.-os képességpontjaihoz viszonyítva. Vannak azonban nagyon tehetséges gyerekek is, akik átlagon felüliek.

A tanulók tényleges eredménye és a komplex modell alapján becsült, várható eredménye közötti különbségek az Önök telephelyén







A tanulók többségének eredménye szignifikánsan nem különbözik a komplex fejlődési modell alapján várt eredménytől.



Az „a” osztály eredménye nem mutat szignifikánsan eltérést a modell alapján várttól. A „b” osztály eredménye szignifikáns eltérést mutat mindkét irányba. A „c” osztály pozitív irányba mutat szignifikáns eltérést.

A telephely eredménye a tanulók CSH-indexének tükrében

Mérési terület	Évfolyam	Képzési forma	A tényleges eredmény a várhatóhoz képest	
			Országos regresszió alapján	A megfelelő képzési forma/településtípus telephelyeire illesztett regresszió alapján
Matematika	6.	ált. isk.		
	8.	ált. isk.	-	-
Szövegértés	6.	ált. isk.		
	8.	ált. isk.	-	-

CSH- indexet a 6. évfolyamon lehetett beszámítani az eredményekbe. Az országos regresszió alapján a tényleges eredmények szignifikánsan alacsonyabbak a vártnál. A megfelelő képzési forma/településtípus telephelyeire illesztett regresszió alapján a telephely eredménye szignifikánsan nem különbözik a várttól.

Budapest, 2019.08.21.

Trencsényiné Szabó Borbála

mérés-értékelés mkv.